

Regionfullmäktige

§64

Komplettering av tillväxtstrategi 2014-2020

RS170522

Beslut

Regionfullmäktige beslutar att

- anta förslag till komplettering av tillväxtstrategin 2014-2020.

Yrkanden

Elisabeth Falkhaven (MP) yrkar bifall till regionstyrelsens förslag. I yrkandet instämmer Per Stané Persson (S), Stefan Bengtsson (C) och Agnes Hulthén (V).

Ärendet

Under 2016 fattades ett inriktningsbeslut om att nu gällande Tillväxtstrategi skulle kompletteras med ekologisk hållbarhet. Den föreslagna kompletteringen blir därmed grunden för Region Hallands arbete inom området både internt och på ett Hallandsperspektiv.

Kompletteringen innebär bland annat att prioriteringen "En koldioxidneutral ekonomi och fossiloberoende transporter" stryks och ersätts med två nya prioriteringar: En koldioxidneutral ekonomi och hållbar resurshantering samt Insatser för förnyelsebar energi och fossilfria transporter. Prioriteringarna innebär att formerna för samverkan och samplanering utvecklas och konkretiseras med ett tydligare fokus på ekologisk hållbarhet och grön omställning och där arbetet för en koldioxidneutral ekonomi och hållbar resurshantering kan bidra till innovationsutveckling, utveckling av förnybara energikällor och energieffektivisering.

Förslaget till komplettering introducerar också den halländska bioekonomin, dvs. den kretsloppsekonomi som använder förnybara naturresurser från jord, skog och vatten för att skapa energi, varor och tjänster utan att skapa varaktiga avtryck på de gemensamma resurserna.

Kompletteringen ingår i det gemensamma arbetet som genomförts för att förstärka och komplettera styrdokumentet inom Region Hallands arbete vad gäller ekologisk hållbarhet.

Förslag till beslut

Regionstyrelsen föreslår regionfullmäktige besluta att

- anta förslag till komplettering av tillväxtstrategin 2014-2020.

Beslutsunderlag

- §139 Komplettering av tillväxtstrategi 2014-2020
- Tjänsteskrivelse komplettering av tillväxtstrategin
- Kompletterad tillväxtstrategi

Expedieras till

Samtliga nämnder, Länsstyrelsen i Hallands län, samtliga kommuner i Halland

Ordförandes sign

Justerares sign

Utdragsbestyrkande

Regionfullmäktige

Ordförandes sign

Justerares sign

Utdragsbestyrkande

Regionstyrelsen

§139

Komplettering av tillväxtstrategi 2014-2020

RS170522

Beslut

Regionstyrelsen beslutar att föreslår Regionfullmäktige beslutar att

- anta förslag till komplettering av tillväxtstrategin 2014-2020

Ärendet

Under 2016 fattades ett inriktningsbeslut om att nu gällande Tillväxtstrategi skulle kompletteras med ekologisk hållbarhet. Den föreslagna kompletteringen blir därmed grunden för Region Hallands arbete inom området både internt och på ett Hallandsperspektiv.

Kompletteringen innebär bland annat att prioriteringen "En koldioxidneutral ekonomi och fossiloberoende transporter" stryks och ersätts med två nya prioriteringar: En koldioxidneutral ekonomi och hållbar resurshantering samt Insatser för förnyelsebar energi och fossilfria transporter. Prioriteringarna innebär att formerna för samverkan och samplanering utvecklas och konkretiseras med ett tydligare fokus på ekologisk hållbarhet och grön omställning och där arbetet för en koldioxidneutral ekonomi och hållbar resurshantering kan bidra till innovationsutveckling, utveckling av förnybara energikällor och energieffektivisering.

Förslaget till komplettering introducerar också den halländska bioekonomin, dvs. den kretsloppsekonomi som använder förnybara naturresurser från jord, skog och vatten för att skapa energi, varor och tjänster utan att skapa varaktiga avtryck på de gemensamma resurserna.

Kompletteringen ingår i det gemensamma arbetet som genomförts för att förstärka och komplettera styrdokumentet inom Region Hallands arbete vad gäller ekologisk hållbarhet.

Förslag till beslut

Regionstyrelsen beslutar att föreslår Regionfullmäktige beslutar att

- anta förslag till komplettering av tillväxtstrategin 2014-2020

Beslutsunderlag

- Tjänsteskrivelse komplettering av tillväxtstrategin
- Kompletterad tillväxtstrategi RS 170920

Expedieras till

Samtliga nämnder, Länsstyrelsen i Hallands län, samtliga kommuner i Halland

Vid protokollet

Maria Fransson

Justerat 2017-09-25

Mats Eriksson

Lise-Lotte Bensköld Olsson

Protokollet har tillkännagivits på Region Hallands anslagstavla 2017-09-26

Utdragsbestyrkande



Ylva Johansson

Förvaltning
Verksamhet/avdelning
Staffan Johansson
Kanslichef

Regionfullmäktige

Komplettering av tillväxtstrategi 2014-2020

Förslag till beslut

Regionstyrelsen förslag till Regionfullmäktige:

Regionfullmäktige beslutar att

anta förslag till komplettering av tillväxtstrategin 2014-2020

Sammanfattning

Under 2016 fattades ett inriktningsbeslut om att nu gällande Tillväxtstrategi skulle kompletteras med ekologisk hållbarhet. Den föreslagna kompletteringen blir därmed grunden för Region Hallands arbete inom området både internt och på ett Hallandsperspektiv.

Kompletteringen innebär bland annat att prioriteringen "En koldioxidneutral ekonomi och fossiloberoende transporter" stryks och ersätts med två nya prioriteringar: En koldioxidneutral ekonomi och hållbar resurshantering samt Insatser för förnyelsebar energi och fossilfria transporter. Prioriteringarna innebär att formerna för samverkan och samplanering utvecklas och konkretiseras med ett tydligare fokus på ekologisk hållbarhet och grön omställning och där arbetet för en koldioxidneutral ekonomi och hållbar resurshantering kan bidra till innovationsutveckling, utveckling av förnybara energikällor och energieffektivisering.

Förslaget till komplettering introducerar också den halländska bioekonomin, dvs. den kretsloppsekonomi som använder förnybara naturresurser från jord, skog och vatten för att skapa energi, varor och tjänster utan att skapa varaktiga avtryck på de gemensamma resurserna.

Kompletteringen ingår i det gemensamma arbetet som genomförts för att förstärka och komplettera styrdokumentet inom Region Hallands arbete vad gäller ekologisk

hållbarhet.

Bakgrund

Under våren 2017 har ett arbete genomförts för att förstärka och komplettera styrdokumentet inom Region Hallands arbete vad gäller ekologisk hållbarhet. Under 2016 fattades ett inriktningsbeslut om att nu gällande Tillväxtstrategi skulle kompletteras med ekologisk hållbarhet. Den föreslagna kompletteringen blir därmed grunden för Region Hallands arbete inom området både internt och på ett Hallandsperspektiv. Arbetet har resulterat i fyra olika dokument.

- Förslag till komplettering av Tillväxtstrategi för Halland 2014 -2020 som antas av Regionfullmäktige.
- Policy för Region Hallands interna miljö- och klimatarbetet. Som antas av Regionfullmäktige.
- Handlingsplan för grön tillväxt/energi och klimat 2018-2020 – plan för att skapa handling av ekologisk hållbarhet i tillväxtstrategin. Handlingsplanen ska beslutas i regionstyrelsen. Handlingsplanen ska sändas till regeringen som en del i det uppdrag som givits till aktörer med regionalt utvecklingsansvar att ta fram och genomföra en regional handlingsplan för att integrera och stärka klimat- och miljöperspektiven i det regionala tillväxtarbetet 2017-2020.
- Riktlinjer för Region Hallands interna miljö- och klimatarbetet. Beslut tas i Regionstyrelsen.

Genom att arbetet med de fyra styrdokumentet har skett parallellt har de kunnat baseras på samma kunskapsunderlag och analyser. Samma möjligheter, utmaningar och analysunderlag, vad gäller ekologisk hållbarhet, ligger till grund för alla fyra dokumentet. Innehållet och förslag på genomförande är sedan anpassat efter det sammanhang som styrdokumentet ska fungera i. Internt i Region Hallands verksamheter där besluten helt ligger i den egna beslutsprocessen eller extern i Halland där den regionala rollen är att leda och samordna arbetet. Arbetet har skett inom regionstyrelsens politiska programgrupp med stöd av regionkontoret.

Arbetet har också skett i dialog och med inspel från både övriga offentliga, privata och ideella aktörer i Halland som har kunnat påverka utformning och innehåll. Detta arbete har pågått sedan våren 2016 i flertaliga möten och utbyte av dokument. Vad gäller riktlinjerna för det interna arbetet har regionkontoret lett ett processarbete tillsammans med miljösamordnarna i Region Hallands egna verksamheter för att ta fram förslaget till riktlinjer för det interna miljö- och klimatarbetet.

Ekonomiska konsekvenser av beslutet

Mål och aktiviteter är förankrade i verksamheterna och kopplas till budget. Samordnande delar i riktlinjerna finansieras via Regionstyrelsen. Årlig anpassning och finansiering av innehåll och budget sker i den ordinarie budgetprocessen.

Regionkontoret

Catarina Dahlöf
Regiondirektör

Jörgen Preuss
Biträdande regiondirektör

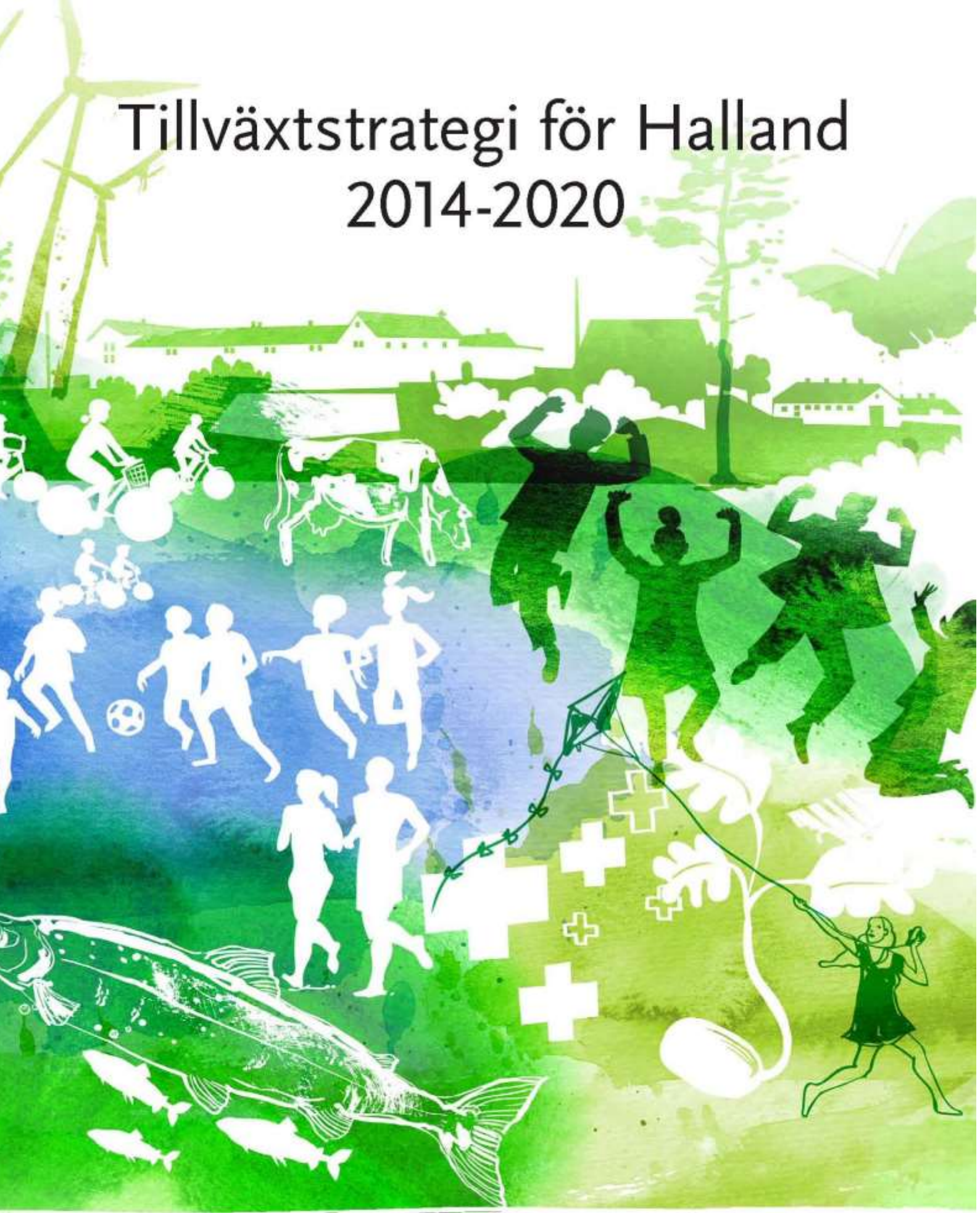
Bilaga:

Förslag till kompletterad tillväxtstrategi

Beslutet ska skickas till

Samtliga nämnder, Länsstyrelsen i Hallands län, samtliga kommuner i Halland

Tillväxtstrategi för Halland 2014-2020



STRATEGISKA VAL OCH PRIORITERINGAR FÖR
REGIONAL TILLVÄXTPOLITIK I HALLAND 2014–2020



BÄSTA LIVSPLATSEN

Region Halland

Innehåll

Förord.....	4
En tillväxtstrategi för Halland.....	6
Det strategiska ramverket	8
Mål och strategiska val	8
En hållbar tillväxt och utveckling	8
Sammanfattning av mål, strategiska val och prioriteringar	9
Hallands möjligheter och utmaningar.....	10
Fjorton sammanfattande slutsatser	10
Hög attraktivitet.....	16
Halland, en region med god tillgänglighet	18
Halland, en region som erbjuder attraktiva och socialt hållbara mötesplatser, boende- och livsmiljöer.	20
Stark konkurrenskraft	24
Halland, en region som stimulerar innovation, förnyelse och ökat företagande	26
Halland, en stark kunskapsregion	30
Halland, en region med goda kontakter med omvärlden	31
Fler i arbete.....	36
Halland erbjuder alla barn och unga goda och jämlika förutsättningar.....	38
Halland erbjuder god matchning av kompetens som behövs i arbetslivet	40
Halland, en region som har en öppen, jämställd och inkluderande arbetsmarknad.....	40
En hållbar tillväxt i samverkan	44

Tillväxtstrategi för Halland 2014-2020 kompletteras årligen på beslut av regionstyrelsen och regionstyrelsens tillväxtutskott utifrån behov i omvärlden och årlig uppföljning av strategin.

Under år 2015 har Tillväxtstrategi för Halland kompletterats med ett fördjupat perspektiv på social hållbarhet med fokus på integration samt god och jämlik hälsa. Nya analyser ligger till grund för ett nytt strategiskt val och tre nya prioriteringar i den kompletterade versionen för år 2015. Översikt finns att läsa på sidan 9.

Ett omfattande dialogarbete har genomförts under hösten år 2015, såväl regionalt som lokalt, med inriktning på integration och god och jämlik hälsa. Region Halland har träffat en mängd halländska aktörer, offentliga myndigheter och civilsamhälle i syfte att få en gemensam plattform av kunskap och skapa delaktighet, ägarskap och genomförandekraft till en positiv och hållbar utveckling av Halland.

Komplettering av Tillväxtstrategi för Halland, version år 2015 beslutades av regionstyrelsen i november och av regionfullmäktige i december 2015.

Förord

Tillväxtstrategi för Halland är en värdefull kompass och ett viktigt verktyg för Hallands framtida utveckling och tillväxt. Det konstaterar regionstyrelsens ordförande Mats Eriksson och Dag Hultefors, ordförande i tillväxtutskottet, när de ser tillbaka på det första årets arbete med strategin som vägvisare. Strategin utvecklas nu ytterligare med ett socialt hållbarhetsperspektiv som lyfts fram tydligare.

– Det känns verkligen att Tillväxtstrategin har fått genomslag och blivit väl förankrad. Man använder strategin som en del av planering och arbete och har nytta av den på många olika håll, säger Mats Eriksson.

– Det är väldigt glädjande att strategin används så mycket till exempel i kommunerna, men även av andra aktörer. Det är imponerande, menar Dag Hultefors.

Det är genom att samla alla olika aktörers krafter mot gemensamma mål som Halland kan utvecklas mot visionen den bästa livsplatsen, och bli en mer attraktiv, inkluderande och konkurrenskraftig region. Ett tätare samarbete har stärkt den Hallandsanda som man ofta talar om:

– I den verksamhetsplan som vi nu gör tillsammans med kommunerna konkretiseras hur vi ska förverkliga ambitionerna i Tillväxtstrategin, säger Dag Hultefors. Där pekas satsningar ut för det närmaste året. Vi har också haft många bra möten kring olika utvecklingsfrågor, där länets olika aktörer samlats och fört engagerade och givande samtal.

– Det blir allt mer samarbete över organisatoriska gränser där vi tillsammans ser till helheten och det är glädjande, anser Mats Eriksson. Det finns en enorm kraft i att vi nu är överens om tagen. Ju fler som omfattas av en idé, desto större chans är det att det blir verkstad av orden.

Och mycket av det som lyfts fram i Tillväxtstrategin håller på att bli verklighet. En regiongemensam satsning på höjd kvalitet i skolorna är på gång och tätare tågtrafik söderut kommer snart underlätta för pendlare. Gemensam satsning på besöksnäringen, kraftsamling kring asylmottagande och integration liksom en satsning på grön tillväxt är andra exempel. Och en gemensam halländsk bredbandsstrategi är klar.

– Ett väl utbyggt, stabil bredband med snabb uppkoppling har lika stor betydelse för Halland som när man en gång fick elektricitet eller när järnvägarna byggdes, säger Dag Hultefors. Den fortsatta utvecklingen av Västkustbanan är en annan viktig infrastrukturfråga, där möjligheterna att pendla till och från utbildning och arbete är avgörande. Här handlar det om att fortsätta våra täta samarbeten med andra regioner och aktörer så att vi tillsammans kan skapa morgondagens stabila infrastruktur som gynnar hela sydvästra Sverige.

Hallands läge är gynnsamt och vi har en stadigt ökande befolkning, landets högsta förvärvsfrekvens och en väl utvecklad samhällsservice. Samtidigt finns det naturligtvis utmaningar. Att fortsätta att utveckla hälso- och sjukvården med en ekonomi i balans är en viktig uppgift.

– Den halländska hälso- och sjukvården är bland de bästa i Sverige vilket visar sig i nationella jämförelser och det är en **grundbult i utvecklingen av ”den bästa livsplatsen”**. Genom det åtgärdsarbete som nu går in i skarpt läge ska vi bli ännu bättre på att möta invånarnas behov, men med koll på kostnaderna, säger Mats Eriksson.

En annan utmaning är att minska utanförskapet. I den nya versionen av Tillväxtstrategin tydliggörs därför social hållbarhet särskilt.

– Trots att vi ligger bra till nationellt när det gäller andelen som är i arbete, är ju ändå nästan var femte människa i Halland utanför i någon mening, säger Mats Eriksson. Det handlar om att våra ungdomar ska få en bra start i livet och klara skolan och därmed komma in i samhället, men också om att vi ska bli bättre på att ta hand om människor som kommer till oss utifrån

och jämna ut skillnader i till exempel hälsan mellan olika grupper.

– Det skulle få mycket stor betydelse om vi kunde öka förvärvsfrekvensen med ytterligare tio procent, säger Dag Hultefors. Naturligtvis på det mänskliga planet, men också samhällsekonomiskt. Och vi behöver, med gemensamma krafter, bli bättre på arbetet med integration och inkludering. Alla vinner på att Halland får nytta av all den kompetens, drivkraft och kreativitet som dessa människor bär på.

Halland har alla förutsättningar för en fortsatt god tillväxt, och ett nyckelord är samarbete – inom länet så väl som med våra goda grannar, säger Mats Eriksson.

Mats Eriksson
Regionstyrelsens ordförande

Dag Hultefors
Ordförande regionstyrelsens tillväxtutskott

*Halland har alla förutsättningar för en fortsatt god **och hållbar** tillväxt, och ett nyckelord är samarbete – inom länet så väl som med våra goda grannar*

En tillväxtstrategi för Halland

Tillväxtstrategi för Halland ger god ledning och styrning i det regionala tillväxtarbetet som inkluderar många olika aktörer. Utifrån var och ens ansvar och roll arbetar vi med insatser som på olika sätt bidrar till att uppnå strategins mål.



Det strategiska ramverket

Region Halland har ett regionalt utvecklingsuppdrag att samordna, koordinera och leda processer som bidrar till en hållbar regional tillväxt och utveckling. De strategiska ramarna för det politiska uppdraget beslutas på europeisk, nationell och regional nivå.

Det övergripande styrdokumentet i Halland är den regionala utvecklingsstrategin (RUS) 2005-2020 med visionen Halland - bästa livsplatsen¹ med fokus att förverkliga boendrömmar, bygga företag med kunskap och skapa fördelar av läget. Andra viktiga strategier för det regionala tillväxtarbetet i Halland är Europa 2020, den nationella strategin för regional tillväxt och attraktionskraft 2014-2020 och den nu framtagna tillväxtstrategin för Halland 2014-2020. Tillväxtstrategin konkretiserar RUS:ens mål och strategier. Dessa strategier bildar även en grund för samarbetet med andra regioner i Sverige och övriga Europa.

Mål och strategiska val

Mål för Tillväxtstrategin i Halland är:

Halland ska vara en mer attraktiv, inkluderande och konkurrenskraftig region år 2020 än år 2014

Tre mål, åtta strategiska val och **30 prioriteringar** har identifierats för att Halland ska bli en mer attraktiv, inkluderande och konkurrenskraftig region.

Att Halland är en attraktiv region innebär en hög inflyttning, det vill säga att fler människor väljer att flytta till och bosätta sig i Halland. Att Halland är en inkluderande region betyder att invånarna i regionen har ett högt deltagande på arbetsmarknaden. En konkurrenskraftig region innebär att det finns goda förutsättningar att starta och utveckla företag, att främja innovationer, att utveckla kunskap och kompetens samt att arbeta för goda kontakter med omvärlden.

En hållbar tillväxt och utveckling

Det regionala tillväxtarbetet ska leda till en hållbar regional tillväxt och utveckling. Det innebär att dagens behov tillgodoses utan att äventyra kommande generationers möjligheter. En hållbar tillväxt och utveckling tar hänsyn till ekonomiska, sociala och miljömässiga faktorer. Ekonomisk tillväxt är en förutsättning för utveckling, men är inte hållbar om den äventyrar miljön eller om grundläggande mänskliga behov inte uppfylls. Det handlar bland annat om att hantera olika samhällsutmaningar, så som en åldrande befolkning, inkluderande tillväxt och klimatförändringar, samtidigt som konkurrenskraften utvecklas. Till exempel genom att använda samhällsutmaningarna, **såsom behovet av en grön omställning**, som drivkraft för innovationer. En socialt hållbar utveckling förutsätter ett mer jämlikt samhälle.

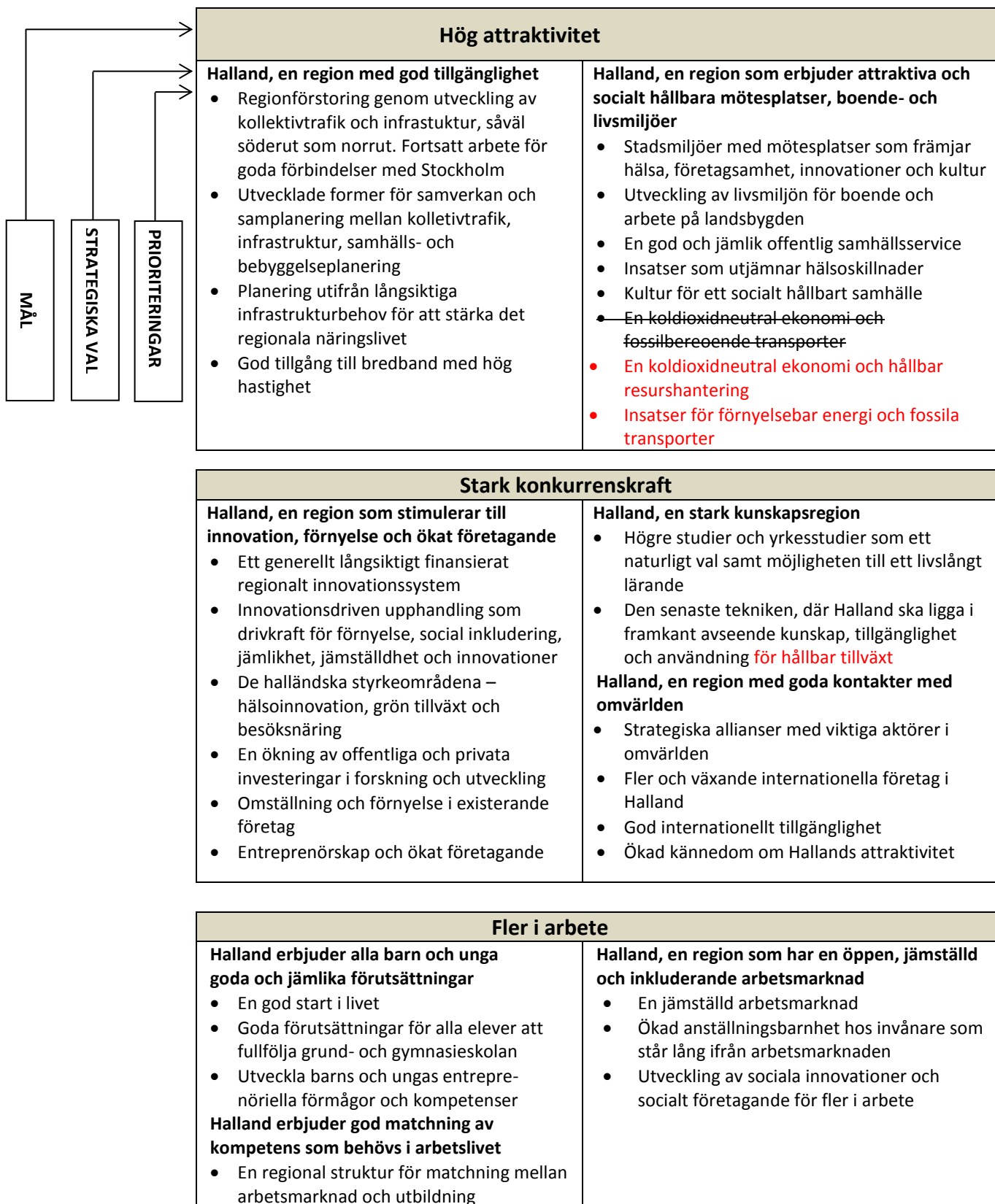
Det finns ett tydligt samband mellan befolkningens hälsotillstånd och ekonomisk tillväxt. För individen är hälsa en av de mest eftertraktade kvaliteterna i livet. Utbildning är en kraftfull insats som samhället kan satsa på för att bidra till en jämlik hälsa. Det ökar möjligheterna till arbete som bidrar till att stärka och utveckla individer och minska sociala skillnader. Arbete bidrar till faktorer som skapar välmående, så som inkomst, status, identitet, meningsfullhet och struktur, medan arbetslöshet syns negativt i mätningar av människors psykiska hälsa. Ett socialt hållbart samhälle arbetar för att förebygga och förhindra hot och våld, såväl i hemmet som i offentliga miljöer. En frisk befolkning är en förutsättning för en hållbar tillväxt och för en god arbetskraftförsörjning².

Jämlikhet, jämställdhet mellan kvinnor och män och ett tolerant samhälle som ser mångfald som en tillgång är också förutsättningar för att uppnå en hållbar tillväxt. I attraktiva, inkluderande och konkurrenskraftiga regioner ska alla ges samma möjligheter till inflytande och tillgång till tillväxtresurser oavsett ålder, etnisk bakgrund, funktionsnedsättning,

sexuell läggning eller bostadsort. Ett tolerant och tillåtande klimat är bland annat viktigt för att en region ska kunna locka till sig spetskompetenser³.

Mål för tillväxtstrategin i Halland är:

Halland ska vara en mer attraktiv, inkluderande och konkurrenskraftig region år 2020 än år 2014



Hallands möjligheter och utmaningar

Halland är en välmående region som har en positiv befolkningsutveckling, god hälsa, hög medelinkomst, hög förvärvsfrekvens och växande lokala marknader. Det finns dock skillnader som innebär utmaningar för Halland.

I detta kapitel sammanfattas flera analyser⁴ som ligger till grund för den regionala tillväxtpolitiken i Halland. Slutsatserna pekar på strategiska val och prioriteringarna som behövs för att Halland ska bli en än mer attraktiv region att leva, bo och arbeta i.

I detta kapitel sammanfattas flera analyser⁴ som ligger till grund för den regionala tillväxtpolitiken i Halland. Slutsatserna pekar på strategiska val och prioriteringarna som behövs för att Halland ska bli en än mer attraktiv region att leva, bo och arbeta i.

Fjorton sammanfattande slutsatser

Slutsats 1 – Samhällsutmaningar och smart specialisering

Region Halland formulerar och genomför den regionala tillväxtpolitiken i ett strategiskt ramverk som beslutas på europeisk och nationell nivå. Ramverket utgörs av Europa 2020-strategin och den nationella strategin för regional tillväxt och attraktionskraft. Dessa sätter fokus på ökad sysselsättning, ökad konkurrenskraft, minskat utanförskap samt att reducera utsläppen av växthusgaser.

Det strategiska ramverket betonar också betydelsen av att den regionala tillväxtpolitiken hanterar globala samhällsutmaningar som demografi och hälsa, miljö och klimat samt en ökad konkurrens om naturresurser. Företrädesvis genom att använda samhällsutmaningar som drivkraft för ett innovationsarbete. Nya produkter, tjänster och lösningar på behov som kan härledas till en global samhällsutmaning möter en stor och växande efterfrågan. Att bygga upp kompetens inom ett styrkeområde med en koppling till en samhällsutmaning kan därför bidra till regional tillväxt och sysselsättning.

Ramverket betonar även smart specialisering, en metod för att ta fram regionala innovationsstrategier. Syftet är att regioner i Europa bättre än tidigare ska peka ut styrkeområden baserat på sina relativa styrkor och svagheter och därmed stödja innovationsnicher, ekonomisk specialisering och regional tillväxt.

Slutsats 2 – Bygg vidare på tidigare tillväxtarbete

Regional tillväxtpolitik behöver bygga vidare på tidigare tillväxtarbete. För Halland innebär det bland annat att innovationssystemet behöver utvecklas när det gäller styrning, ledning och finansiering. Och det behöver bättre kunna stödja förnyelse och omställning i befintligt näringsliv. Vidare finns det ett stort behov av att utveckla den regionala

tillväxtarbetet avseende kompetensförsörjning och matchning på arbetsmarknaden. Här behövs ett tydligare politiskt uppdrag och en förstärkt regional organisation.

Att peka ut och koncentrera resurser till styrkeområden är ett sätt att stödja innovationsnischer, ekonomisk specialisering och regional tillväxt. Att arbeta långsiktigt är nödvändigt eftersom det tar tid att förändra strukturer och därmed uppnå resultat. Därför är det viktigt att bygga vidare på arbetet med de identifierade styrkeområdena från tillväxtprogrammet 2007-2010 som är besöksnäring, livsmedel, bioenergi och hälsoteknik.

Arbetet med styrkeområdena har visat på varierande resultat. Svaga resultat för besöksnäringen och bioenergi förklaras av att det saknades en strategi för hur resultat från utvecklingsarbetet skulle tas om hand. Det tyder på ett svagt ägarskap. Vidare finns ett behov av en bredare ansats inom bioenergi och livsmedel. Det handlar om att tydligare hantera samhällsutmaningen klimat och miljö, samt att koppla livsmedel till landsbygd, hälsa, regional profilering och destinationsutveckling. Satsningarna på hälsoteknik behöver fortsätta så att de resultat som uppnåtts tillvaratas och växlas upp.

Slutsats 3 – God utveckling och flera jämnstarka kommuner

I Halland har flera kommuner en god utveckling med en växande folkmängd, ökande sysselsättning och höga medelinkomster. Dessutom är flera kommuner förhållandevis jämnstarka – Halmstad, Varberg och Kungsbacka – och ingen är tillräckligt dominerande för att vara ett självklart regionalt centrum för hela Halland. Detta beror också på att Halland inte är en gemensam arbetsmarknad. Södra länsdelen är en egen arbetsmarknad, medan norra Halland både är en egen och integrerad i Göteborgsregionens arbetsmarknad. Skillnaden är stor jämfört med exempelvis Kronobergs och Jönköpings län, där Växjö och Jönköpings kommuner är självklara regionala centralorter.

Strukturen med flera jämnstarka kommuner sätter spelplanen för den regionala tillväxtpolitiken. Ett regionalt perspektiv behöver identifiera behov och utmaningar i olika delar av Halland, så att delarna kan förstärka varandra på ett sätt som gör att hela Halland utvecklas positivt.

Slutsats 4 – Storstadskoncentration och Halland, olika utgångslägen i norr och söder

Befolknings- och sysselsättningsutvecklingen i Sverige koncentreras allt mer till Stockholms-, Göteborgs- och Malmöregionen. Dennaorstadskoncentration bedöms fortsätta. Därmed finns det ett stort och växande behov att både Göteborgs och västra Skånes arbetsmarknader knyts närmre Halland.

De senaste decennierna har goda boendemiljöer i kombination med en hög tillgänglighet till Göteborgsregionens arbetsmarknad bidragit till en stor inflyttning. För en fortsatt god utveckling i Halland behövs goda boendemiljöer, fler bostäder för olika målgrupper och hög tillgänglighet till storstadsregioners arbetsmarknader i både norra och södra Halland.

Idag har södra och norra länsdelen skilda utgångslägen avseende tillgänglighet till en storstadsregions arbetsmarknad. Norra Halland, företrädesvis Kungsbacka och Varberg, har en hög tillgänglighet till Göteborgsregionens arbetsmarknad, medan södra Halland har svaga kopplingar till både västra Skånes och Göteborgsregionens arbetsmarknader. Södra Halland behöver öka sin tillgänglighet till dessa arbetsmarknader, men också utveckla det som storstadsregionerna har, innovationskraft och en växande lokal arbetsmarknad. En sådan utveckling gynnar södra Halland men driver även på en positiv utveckling österut, där man redan har bra kopplingar till bland annat entreprenörsregionen i Västra Småland.

Det finns en risk att de skilda utgångslägena mellan norra och södra Halland ger en mer polariserad utveckling. De senaste åren har norra Halland utvecklats bättre än södra i termer av sysselsättning och skatteunderlag. Med en fortsattorstadskoncentration riskerar södra Halland att hamna i en utvecklingskugga.

Slutsats 5 – Skillnader mellan kommuner, inom kommuner och mellan kust och inland

Halland har sammantaget en god utveckling, men det finns också stora skillnader inom regionen. Folkmängds- och

sysselsättningsutvecklingen har varit betydligt starkare i Kungsbacka än i exempelvis Laholms och Hyltes kommuner. Hur enskilda kommuner kan dra fördel av storstadskoncentrationen är en faktor som bidrar till mellankommunala skillnader. I detta avseende finns skilda utgångslägen mellan norra och södra länsdelen.

Halland är generellt sett en välmående region när det gäller befolkningens hälsa, men det finns skillnader mellan kommuner och inom kommuner. Samma skillnader kan ses när det gäller utanförskap och skolavhopp.

En ytterligare skiljelinje i Halland är mellan kust och inland. Hallands kustområde har en god befolkningsutveckling och en hög tillgänglighet till stora befolkningskoncentrationer. Stora delar av inlandet har däremot en sämre befolkningsutveckling och tillgänglighet till stora tätorter. Låg tillgänglighet är en förklaring till att delar av Hallands inland har en svag utveckling. Stora delar av Hallands landsbygd saknar också tillgång till snabbt bredband, vilket försämrar förutsättningarna för inflyttning, företagande och offentlig service.

Slutsats 6 – Hälsan i Halland är generellt god men ojämlik

Hallänningarnas hälsa är genomgående god, bland den bästa i landet, och den blir allt bättre. Men det finns skillnader i hälsoläget mellan olika grupper i befolkningen, exempelvis avseende kön, socioekonomi, etnicitet, funktionsnedsättning, boendeområde, sexuell läggning och ålder. Mätningar av dödlighet, sjuklighet, självs kattad hälsa och levnadsvanor visar att skillnader i hälsa i Halland ökat.

Skillnaderna i hälsa går att undvika eftersom de har sin grund i de förhållanden under vilka människor växer upp, lever, arbetar och åldras och de system som tillämpas för att hantera sjukdomar. Skillnader i förutsättningar påverkar vuxenlivet och ålderdomen, vilket talar för att uppväxtvillkoren har stor betydelse för befolkningens hälsa. För att hälsan i Halland ska bli mer jämlik behövs insatser för att minska skillnader i hälsa.

Slutsats 7 – Invandring har ökat antal sysselsatta i Halland, men många med utrikes bakgrund har svårigheter att etablera sig på arbetsmarknaden

Halland har haft en historiskt stor invandring de senaste åren. Det har varit avgörande för en ökad sysselsättning. Sedan år 2007 har antal sysselsatta i Halland med inrikes bakgrund minskat med 169 personer. Samtidigt har antal sysselsatta med utrikes bakgrund ökat med 3 360. Utvecklingen förklaras av åldersstruktur. De personer med inrikes bakgrund som slutar arbeta på grund av ålder är ungefär lika många som dem som påbörjar sitt arbetsliv. För personer med utrikes bakgrund är det betydligt fler som påbörjar sitt arbetsliv än som avslutar det. Detta eftersom de flesta migranter är i förvärsarbetande åldrar. Allt fler blir tillgängliga för arbetsmarknaden. Invandring mildrar därmed den demografiska utvecklingens negativa konsekvenser på skatteunderlag och kompetensförsörjning.

Även om antal sysselsatta ökar har många med utrikes bakgrund i Halland svårt att etablera sig på arbetsmarknaden. År 2013 var andelen förvärsarbetande kvinnor och män med utrikes bakgrund 62 respektive 68 procent. Motsvarande andelar för inrikes bakgrund var 84 procent respektive 86 procent.

Ett annat perspektiv är matchning. Förvärsarbetande med utrikes bakgrund och en eftergymnasial utbildning har svårt att hitta ett arbete som motsvarar deras utbildningsnivå. 67 procent med inrikes bakgrund och en eftergymnasial utbildning har ett arbete som motsvarar deras utbildningsnivå. Matchningen för förvärsarbetande med utrikes bakgrund och samma utbildningsnivå är 48 procent. Fler med utrikes bakgrund behöver komma in på arbetsmarknaden, och fler med en eftergymnasial utbildning behöver få ett arbete som motsvarar deras kompetens. Skillnader i deltagande och matchning förklaras av att personer med utrikes bakgrund möter särskilda utmaningar på arbetsmarknaden. Utmaningarna har sin grund i diskriminering, bristande språkkunskaper, mindre effektiva sociala nätverk, svårigheter att validera meriter förvärvade utomlands samt att kraven för samma yrke kan skilja mellan länder. Dessa faktorer behöver hanteras för att minska skillnaderna i deltagande och matchning.

Slutsats 8 - Hög förvärsfrekvens, men vissa grupper exkluderas från arbetsmarknaden

Halland har bland de högsta förvärsfrekvenserna i landet, men det finns grupper som är underrepresenterade på

arbetsmarknaden. En hög förvärvsfrekvens är avgörande för ett inkluderande samhälle och för att hantera den demografiska utvecklingen. Fler behöver arbeta och betala skatt för att finansiera en ökad efterfrågan på välfärd.

De grupper som är underrepresenterade är personer med endast förgymnasial utbildning och utrikesfödda. Förvärvsfrekvensen för personer utan gymnasieutbildning i Halland är drygt 15 procentenheter lägre än för personer med gymnasial utbildning. Låga förvärvsfrekvenser för utrikesfödda visar att det finns ett integrationsproblem i Halland, och indikerar att det finns en diskriminering på den halländska arbetsmarknaden. Särskilt låg är förvärvsfrekvensen för utrikes födda som varit i Sverige en kort tid, samt för utrikes födda från Afrika eller Asien. För att höja förvärvsfrekvensen behövs riktade insatser till grupper som är underrepresenterade på arbetsmarknaden.

Slutsats 9 – Ojämställd och ojämlik arbetsmarknad

Arbetsmarknaden i Halland är ojämställd och ojämlik. Män har högre inkomster än kvinnor. Män med inrikes bakgrund har högre inkomster än män med utrikes bakgrund. Allra lägst inkomster har kvinnor med utrikes bakgrund.

Inkomstnivåerna för förvärvsarbete samvarierar alltså med både kön och bakgrund. Halland är dessutom det län i Sverige med störst inkomstskillnader mellan kvinnor och män.

Detta beror delvis på en uppdelad arbetsmarknad. Kvinnor och personer med utrikes bakgrund arbetar i en större utsträckning i branscher och yrken med låga inkomster jämfört med män med inrikes bakgrund. Förvärvsarbete med utrikes bakgrund är överrepresenterade inom hotell och restaurang och vissa tjänstebranscher med låga inkomster. Att kvinnor i större utsträckning tar ansvar för familj och hushåll bidrar också till deras lägre inkomster. Män med inrikes bakgrund pendlar också i större utsträckning än övriga grupper. Därmed har de tillgång till en större arbetsmarknad.

Halland har en befolkning och en lokal arbetsmarknad som inte riktigt passar ihop. Befolkningen tenderar att växa ifrån arbetsmarknaden, vilket leder till att många människor har en utbildningsnivå som är högre än vad som efterfrågas på arbetsmarknaden lokalt. Därför är det många som bor i företrädesvis norra Halland som pendlar till ett arbete i Göteborg. Det är en styrka för Halland att ha en hög tillgänglighet till en storstadsregions arbetsmarknad, men det är önskvärt med en utveckling av arbetsmarknaden inom Halland så att efterfrågan på arbetskraft med hög utbildning ökar lokalt.

Slutsats 10 – Globaliseringen förändrar efterfrågan på arbetskraft och skapar målkonflikter

Globaliseringen i form av internationell konkurrens och teknisk utveckling innebär en ständig omvandling av arbetslivet. Detta ökar efterfrågan på kunskap och höjer trösklarna till arbetsmarknaden, vilket missgynnar individer och grupper utan rätt kompetens. Här finns en målkonflikt för en hållbar tillväxt - mellan behovet av ett innovativt och konkurrenskraftigt näringsliv och behovet av en inkluderande arbetsmarknad.

Det finns en risk att denna målkonflikt förstärks. Allt kraftfullare datorer skapar nya möjligheter till automation, vilket förr eller senare kommer att påverka efterfrågan på arbetskraft inom en rad olika branscher och yrken. En uppskattning är att cirka hälften av dagens anställda kan komma att ersättas av digital teknik inom två decennier. Det handlar om allt från försäljare, kassapersonal till företagsekonomer, personaltjänstemän och marknadsförare. Som vid alla tekniskiften är nyckelfrågan hur många nya arbeten som uppstår när de gamla försvinner.

Att rusta individer för den framtida arbetsmarknaden handlar i hög utsträckning om att se till att alla elever klarar gymnasiet, samt att det finns goda förutsättningar för vidareutbildning och ett livslångt lärande.

Slutsats 11 – Den demografiska utvecklingen ökar efterfrågan på kompetens och innovation i välfärdssektorn

Den demografiska utvecklingen innebär en åldrande befolkning. Den leder till en ökad försörjningsbörda för den förvärvsarbete befolkningen, ett ökat behov av välfärdstjänster och ett ökat kostnadstryck på offentlig sektor. Den ökade efterfrågan på välfärd ökar även behovet av personal inom hälso- och sjukvård, äldreomsorg och social omsorg. Stora pensionsavgångar och en svag utveckling av antalet i förvärvsarbete äldre innebär kompetensförsörjningsproblem för välfärdssektorn. Det ökar också behovet av nya välfärdsrelaterade produkter,

tjänster och lösningar.

Slutsats 12 – Transporter, energiförsörjning och jordbruket står för merparten av utsläppen av växthusgaser. I Europa 2020-strategin finns de globala samhällsutmaningarna klimat och en ökad konkurrens om naturresurser. Där finns också europeiska mål om att reducera utsläppen av växthusgaser. I Halland står transportsektorn, energiförsörjningen och jordbruket för merparten av utsläppen av växthusgaser. Detta avspeglar Hallands geografiska läge med stora transport- och godsvolymer, liksom den stora produktionen av livsmedel som finns i regionen. Transportsektorn behöver öka sin användning av fossilfria bränslen, och inom jordbruket behövs en ökad kunskap om hur utsläppen av växthusgaser **kan** begränsas från djurhållning.

Slutsats 13 – Globalisering ställer det halländska näringslivet inför stora och olika utmaningar

Det halländska näringslivet är diversifierat, men med en viss dominans av olika handelsbranscher, tillverkning och bygg. Handel och bygg är branscher som växt kraftigt de senaste åren som ett resultat av en positiv befolkningsutveckling och växande lokala marknader. Däremot finns det relativt få företag i Halland som efterfrågar mycket kunskap och anställer högtutbildade. Många högtutbildade som bor i Halland pendlar till Göteborg. Vidare ser Hallands näringsliv olika ut i kommunerna. Hylte kommuns stora tillverkningsindustri innebär andra utmaningar och omställningsbehov än de behov som finns i Kungsbackas kommun.

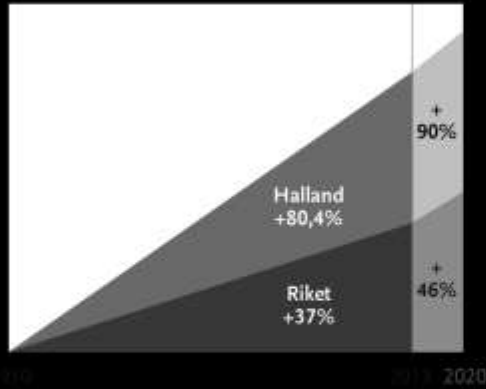
Att det inte på samma sätt som i storstadsregionerna finns starka kluster i Halland med multinationella företag och stor forskning innebär låga FoU-investeringar, liten export och få sysselsatta i kunskapsintensiva företag. En ökad internationell konkurrens och teknisk utveckling riskerar därför att ställa till problem för Halland på lång sikt. Att endast förlita sig på att näringslivet i Göteborg utvecklas ger en allt för enbent och sårbar position. Det behöver finnas flera regionala motorer i Halland som skapar en näringslivsutveckling baserad på kunskap och innovation.

Ska Halland fortsätta att vara ett attraktivt län att bo i behövs det fler företag i Halland med internationell konkurrenskraft, som utnyttjar affärsmöjligheter på växande internationella marknader och erbjuder arbeten för högtutbildade.

Slutsats 14 – Hallands näringsliv är specialiserat inom branscher med svag sysselsättningsutveckling. Specialisering avser hur många anställda som finns i en bransch i Halland i förhållande till antalet anställda i riket. Ur det perspektivet är Halland framförallt specialiserat på branscher inom jord- och skogsbruk och tillverkningsindustrin. Flera av dessa specialiserade branscher är dessutom relaterade i den meningen att de använder liknande kompetenser. I dessa branscher finns det därför goda förutsättningar för produktion och vidareutveckling. Vidare går det att konstatera att många av de specialiserade branscherna har en svag eller negativ sysselsättningsutveckling. Bland branscher som är underrepresenterade finns några som har en stark sysselsättningsutveckling, exempelvis rese-, bevaknings- och kontorstjänster, teknisk konsultverksamhet och datakonsult- och informationsverksamhet.

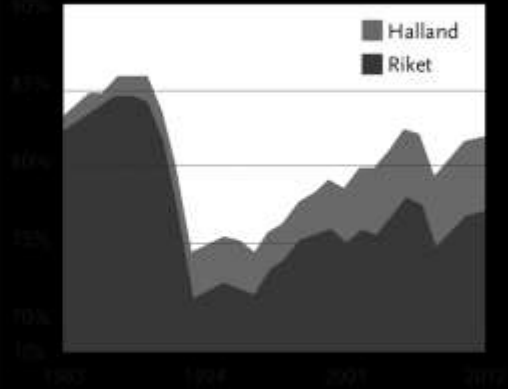
De branscher som är överrepresenterade i Halland har en svag eller negativ sysselsättningsutveckling. Samtidigt har tjänstesektorn, som är mer eller mindre underrepresenterad i Halland, en stark sysselsättningsutveckling. Långsamt närmar sig Hallands arbetsmarknad en sammansättning som liknar det svenska genomsnittet.

Utveckling av Hallands folkmängd 1950-2020



Folkmängden i Halland har ökat under lång tid. Sedan 1950 har Hallands folkmängd ökat från 170 000 invånare till mer än 307 000 år 2013, en ökning med drygt 80 procent.

Familjefrekvens, utstillning 20-64 år, 1983-2013



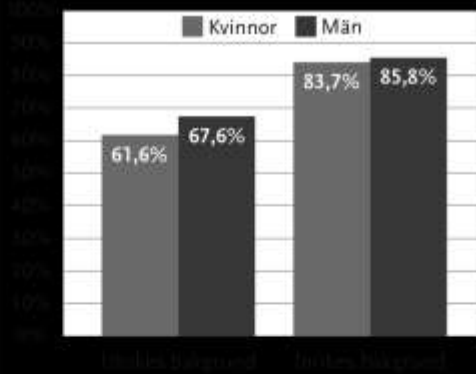
Utvecklingen på arbetsmarknaden i Halland följer riket. De utvecklingskraven som påverkar Sverige ekonomiskt är också här gällande. Halland har ett jämförbart med andra av länssammansättningar att Halland är det som även har följt för utvecklingen i Sverige. År 2013 var den 81,8 procent.

Folkmängdsutveckling
SAMS-områden 2007-2013



Den största befolkningsökningen under denna period har varit i den södra delen av länets kustnära kommuner.

Andel förvänsarbetande eller ledigt
och från 20-64 år, Hallands län år 2013



BIP utveckling
2000-2010



Hallands BIP har ökat från 607 miljard kronor år 2000 till 813 miljard kronor år 2010.

Hög attraktivitet

Hög attraktivitet har fokus på en ökad nettoinflyttning. Nettoinflyttning över tid leder till högre medelinkomst, ökat skatteunderlag, högre utbildningsnivå, växande lokala marknader och ökad rörlighet.



Inledning

Attraktivitet kan beskrivas som förmågan att locka och behålla olika målgrupper⁵. Det finns många faktorer som påverkar attraktiviteten i en region. Bland annat ett gott företagsklimat, god samhällsservice, ett rikt kulturliv, naturtillgångar och hög kompetens⁶. Forskningsinstitutet för Samhälls- och Informationsstudier (FSI⁷) har undersökt viktigaste parametrar som avgör varför man trivs på den plats man bor. År 2012 var det viktigaste: bekväma och bra bostadsförhållanden, goda kommunikationer, lugnt och fridfullt samt goda arbets- och inkomstmöjligheter. Samordnade insatser behövs inom flera områden. Insatser som även bidrar till en hållbar utveckling.

De strategiska valen utifrån området hög attraktivitet är:

- Halland, en region med god tillgänglighet

- Halland, en region som erbjuder attraktiva och socialt hållbara mötesplatser, boende- och livsmiljöer

Halland, en region med god tillgänglighet

Hallands tillväxt bygger på att fler ska kunna resa till och från arbetet och högre studier utan alltför stor miljöpåverkan. För näringslivet är det viktigt att det finns goda möjligheter till utbyte med andra företag och att transportera gods, såväl korta som långa sträckor.

Med tanke på Hallands geografiska läge, mitt i ett starkt växande sydvästsverige, är den framtida utmaningen för Halland att kollektivtrafiken och infrastrukturen kan hantera det ökade transportbehovet med en växande befolkning. Med en väl fungerande infrastruktur och kollektivtrafik skapas goda kommunikationsmöjligheter och hög tillgänglighet.

Bredband med hög kapacitet är grundläggande för näringslivets konkurrenskraft och innovationsförmåga. Det ger också möjlighet till deltagande i samhället genom e-tjänster.

Vi prioriterar

Regionförstoring genom utveckling av kollektivtrafik och infrastruktur, såväl söderut som norrut.

Fortsatt arbete för goda förbindelser med Stockholm

Det finns ett stort pendlingsutbyte och tågresande norrut mot Göteborgsregionen som kommer att fortsätta öka.

Söderut mot Helsingborg och Öresundsområdet finns det en stor potential i att förstora och knyta ihop arbetsmarknaderna. Därför behövs en kollektivtrafik som bidrar till vidgade arbetsmarknader genom goda möjligheter till arbetspendling med konkurrenskraftiga restider och hög turtäthet. Kuststråket, med framförallt Västkustbanan och E6:an, är det högst prioriterade stråket och flaskhalsar utmed hela Västkustbanan behöver byggas bort.

Det är också av stor vikt att arbeta för fortsatt goda och snabba förbindelser med Stockholm, utifrån de huvudstads- och huvudkontorsfunktioner som finns i Stockholmsregionen.

Utvecklade former för samverkan och samplanering mellan kollektivtrafik, infrastruktur, samhälls- och bebyggelseplanering

För ökad tillgänglighet behövs samverkan mellan aktörer på statlig, regional och lokala nivå. Planering av kollektivtrafik, infrastruktur, samhälls- och bebyggelseplanering behöver gå hand i hand. Därför behöver former för samverkan och samplanering utvecklas.

I samhällsplaneringen bör sociala, ekonomiska och miljömässiga faktorer integreras och i stadsmiljön får kulturen en allt viktigare roll, för att stärka platsens attraktivitet.

Samverkan mellan kollektivtrafik-, infrastruktur-, samhälls- och bebyggelseplanering kan bidra till stärkt ekologisk hållbarhet och en grön omställning bland annat genom ett ökat kollektivt fossilfritt resande och satsningar i de stråk som sammanfaller med pendlingsbehov och undanröjande av trängsel samt utveckling av fossilfria transporter.

Planering utifrån långsiktiga infrastrukturbehov för att stärka det regionala näringslivet

För att stärka det regionala näringslivet och öka konkurrenskraften är det viktigt att identifiera dagens och framtidens behov av infrastrukturåtgärder till ett hållbart transportsystem, för gods- och persontrafik. Detta görs både utifrån ett nord-sydligt perspektiv som utifrån ett öst-västligt perspektiv.

God tillgång till bredband med hög hastighet

Utbyggnad av bredband handlar om att stärka förutsättningar för fler att ta del av digitaliseringens möjligheter. Tillgången till bredband med hög överföringshastighet är viktigt för att förbättra kommunikationsmöjligheterna, för både offentlig sektor, näringsliv och invånare. God tillgång till bredband stärker näringslivets konkurrenskraft samt bidrar till attraktiva boendemiljöer i hela Halland.

Halland, en region som erbjuder attraktiva och socialt hållbara mötesplatser, boende- och livsmiljöer

Människors val av boende styrs alltmer av en önskan om en god boende- och livsmiljö och allt mindre av arbetsplatsens lokalisering. Samhällets utformning påverkar välbefinnande, hälsa och dess sociala fördelning i flera avseenden. Att bygga ett socialt hållbart samhälle som är inkluderande innebär utveckling där människor är i fokus.

I staden lockar ett modernt stadsliv, en spännande och modern stadsmiljö, mångfald och tolerans samt stadens kulturliv. Med större kulturutbud ökar stadens möjlighet att växa och locka till sig kreativa människor. Det är främst människorna som bor och verkar i staden som medverkar till att staden blir attraktiv, vilket i sin tur attraherar och behåller spetsföretag och som utvecklar en region till att bli mer attraktiv på sikt⁹.

I Halland är landsbygden en attraktiv boendemiljö på grund av jämförelsevis god tillgänglighet till arbetsmarknad och service samt närhet till naturen.

Både stad och land är viktiga för den regionala utvecklingen. Städernas roll som mötesplatser för hälsa, företagsamhet, innovationer och kultur, gör att de spelar en betydande roll för hela regionen som tillväxtmotorer och utveckling av konkurrenskraft. Genom förändrade boendemönster med ökad flyttning till den tätortsnära landsbygden stärks sambanden mellan stad och land. Hallands framtida utmaning inom detta område är att fortsatt erbjuda attraktiva, hållbara och inkluderande boende- och livsmiljöer i såväl städer som på landsbygd.

När fler mår bra kan fler bidra till att bygga ett gott samhälle. Ett mer jämlikt samhälle fungerar bättre än samhällen med stora klyftor. Samhällets gemensamma resurser kan användas till annat än att åtgärda negativa effekter av stora skillnader i förutsättningar. Jämlik hälsa är därmed både ett mål och ett medel för social hållbarhet.

Vi prioriterar

Attraktiva stadsmiljöer med mötesplatser som främjar hälsa, företagsamhet, innovationer och kultur
De halländska städerna erbjuder attraktiva bostads- och livsmiljöer. En fortsatt hållbar och inkluderande utveckling av innerstäderna är viktig för att de ska fungera som levande mötesplatser. Attraktiva stadsmiljöer påverkar inflyttningen positivt, vilket i sin tur innebär att marknaden för tjänster och företagande ökar. Det ökar också behovet av fler bostäder för olika målgrupper i städerna.

Kultur är en bidragande kraft för kreativitet, attraktivitet, delaktighet och samhällsutveckling i Halland och kulturaktiviteter skapar naturliga mötesplatser för många människor. Genom att förstärka kulturens kraft i Halland ökar attraktionskraften i boende- och stadsmiljöer.

Utveckling av livsmiljön för boende och arbete på landsbygden

De mindre tätorterna och den halländska landsbygden med jämförelsevis små avstånd och goda kommunikationsmöjligheter ger förutsättningar för att utveckla en attraktiv livsmiljö i hela Halland.

Att satsa på social utveckling som grundar sig på lokalt engagemang är viktigt. Samarbetet mellan ideella organisationer, företag och samhälle skapar ett lokalt engagemang som ger arbetet både kompetens och drivkraft. Här är Lokalt ledd utveckling Halland, LLUH enligt Leadermetoden⁹ beprövad och har stor utvecklingspotential.

Genom innovativa lösningar för transporter, modern kommunikationsteknik och flexibla arbetsformer ökar möjligheterna att bo och driva företag på landsbygden.

Halland har ett starkt jord- och skogsbruk med de goda förutsättningar som naturen ger såsom mark, vatten och fungerande ekosystem. God kompetens finns inom området och Hallands geografiska läge ger logistiska fördelar. Detta ger goda möjligheter att tillgodose efterfrågan av biobaserade produkter för exempelvis livsmedel och förädlad skogsråvara.

En god och jämlik offentlig samhällsservice

En god och jämlik samhällsservice för alla invånare bidrar till upplevelsen av en trygg och attraktiv livsmiljö. Samhällsservice kan innefatta kollektivtrafik, bredband, förskola och skola, hälso- och sjukvård, kultur- och fritidsverksamhet med mera. Samhällsservicen ska ha en god kvalitet och upplevas som tillgänglig även om samhällsservicen inte finns i närområdet.

Insatser som utjämnar hälsoskillnader

Jämlikhet i möjligheter ger inte nödvändigtvis jämlikhet i hälsoutfall. I arbetet med att utjämna hälsoskillnader bör generella insatser anpassas på ett sådant sätt att de motsvarar människors behov och förutsättningar, så kallad proportionell universalism. Det betyder att insatserna kompenserar för olikheter genom att behov av extra insatser och stöd har identifierats. Behoven kan utgå från kön, ålder, etnicitet, socioekonomi, sexuell läggning, funktionsnedsättning och boendeområde. Alla individer ska bemötas likvärdigt utifrån dennes förutsättningar samtidigt som alla har samma rättigheter att få sina behov tillgodosedda.

Kultur för ett socialt hållbart samhälle

Kultur utgör en viktig dimension för hallänningens möjligheter till utveckling och meningsfullhet, insyn och inflytande, samhörighet och delaktighet. Genom språkutveckling, kultur i skolan, kultur i omsorgsverksamhet, civilsamhällets kultur- och bildningsverksamhet, i mottagandet av nya hallänningar eller i stads- och landsbygdsutveckling kan ett jämlikare och mer demokratiskt samhälle byggas. Kulturens potential behöver tas tillvara inom olika samhällssektorer. Skillnaderna mellan grupper med olika levnadsvillkor ska minskas och ett mer jämlikt kulturutövande och kulturdeltagande i hela Halland behöver prioriteras.

En koldioxidneutral ekonomi och fossiloberoende **och hållbar resurshantering**

En koldioxidneutral ekonomi tar hänsyn till både utsläpp och upptagande av koldioxid. Utsläppen är i huvudsak resultatet av förbränning av fossila bränslen och upptaget i huvudsak växtlighet i skogs- och jordbruksmark. Prioritering av ett hållbart bruk av förnybara naturresurser från jord och skog för att skapa energi, varor och tjänster, har en stor potential att bidra till en grön omställning och ökad ekologisk hållbarhet genom att både ersätta fossil råvara och ta upp koldioxid. Koldioxidneutral ekonomi har liksom hållbar resurshantering generellt goda förutsättningar att vara drivkrafter för innovation. Samtidigt som det är utmaning att hålla sig inom ramarna vad ekosystemet klarar av att hantera och minska utsläppen av växthusgaser till atmosfären.

⁹ Lokalt ledd utveckling enligt Leadermodellen ingår som en del i Landsbygdsprogrammet 2014-2020. Leadermodellen innebär ett underifrånperspektiv som bärande idé och samverkan ska ske i ett trepartnerskap mellan ideella, privata och offentliga aktörer.

Ny rubrik

Insatser för förnyelsebar energi och fossiloberoende transporter

Transportsektorn är den enskilt största spridningskällan av koldioxid i Halland. En utmaning är att minska utsläppen i transportsektorn genom att effektivisera och öka användningen av fossilfria, förnyelsebara bränslen. Det finns också ett behov av att utveckla förnybara energikällor för andra sektorer samt att arbeta med energieffektivisering för att minska utsläppen. Denna prioritering ligger i linje med de nationella och internationella energi- och klimatmålen och innebär en möjlighet att utveckla innovationer och att arbeta med grön tillväxt

Stark konkurrenskraft

En konkurrenskraftig region innebär att det finns goda förutsättningar att starta och utveckla företag, det finns möjligheter att ta tillvara och utveckla innovationer, det finns tillgång till utbildningar med såväl bredd och spets samt möjligheter till ett livslångt lärande.



Inledning

Ett ökat företagande är nödvändigt för tillväxten och en långsiktig god utveckling av välfärden. Därför bör alla människor som vill och kan driva företag få rätt förutsättningar, oavsett kön och etnisk bakgrund.

En annan viktig faktor för ett konkurrenskraftigt näringsliv är en regions innovationskraft. Innovation handlar om nya eller bättre sätt att skapa värden för individer, företag och samhälle. Värdet kan vara ekonomiskt, socialt eller miljömässigt och skapas vanligtvis genom kommersialisering av en ny produkt eller tjänst, men kan även vara införandet av nya eller bättre arbetssätt eller organisationsformer i en verksamhet. Det finns en klar koppling mellan hög utbildning och kompetens samt en hög grad av innovation i en region.

Ett jämlikt, jämställt och inkluderande samhälle med välutbildade människor samt offentliga och privata investeringar i FoU ger goda förutsättningar för ett gott innovationsklimat. Genom att ta tillvara kunskap och erfarenhet från en mångfald av människor berikas produkt- och tjänsteutvecklingen. Det finns även en stor potential i att använda samhällsutmaningar, som demografi och hälsa samt klimat och ökad konkurrens om naturresurser, som drivkraft för innovation.

För att stärka konkurrenskraften behövs samverkan mellan näringsliv, utbildningsaktörer och offentliga aktörer och en arbetskraft med förmåga till kreativitet, nytänkande och samarbete. Dessutom ställs det också högre krav på goda kontakter med omvärlden genom samarbete, handel, utbyte och god tillgänglighet.

De strategiska valen under stark konkurrenskraft är:

- Halland, en region som stimulerar innovationer, förnyelse och ökat företagande

- Halland, en stark kunskapsregion

- Halland, en region med goda kontakter med omvärlden

Halland, en region som stimulerar innovation, förnyelse och ökat företagande

Halland är en region som har god tillväxt, vilket ger bra förutsättningar att utveckla innovationer. För att koppla ihop kompetenser och kapital, som behövs för att innovationer och idéer ska kunna kommersialiseras, krävs en tydlig struktur för detta. Denna struktur kallas ofta innovationssystem. I Halland består detta idag av aktörer som, Högskolan i Halmstad, Campus Varberg, affärsänglar, Almi, Connect och andra aktörer inom affärsutveckling.

Dagens innovationssystem behöver utvecklas för att både ha förmåga att stimulera innovationer i ett brett perspektiv och vårda och utveckla styrkeområden samt kluster¹⁰ som har särskilt goda förutsättningar i Halland.

Ett dynamiskt och växande näringsliv präglas av både ett inflöde av nya företag och förnyelse inom det befintliga näringslivet. Eftersom det halländska näringslivet karaktäriseras av många små företag är det en särskild utmaning att stimulera till ökade investeringar i forskning och utveckling.

¹⁰Samverkan mellan företag, forskare och offentliga organisationer, bolag och myndigheter inom ett tematiskt område. En strategisk och målinriktad satsning för att skapa eller stärka befintliga kluster kallas klusterinitiativ.

företagande

INNOVATION
& FÖRNYELSE

KOMPETENS

LÄRANDE

SKOLA & UTBILDNING

SAMVERKAN
INTERNATIONALISERING

IDÉER

utvecklingskraft

KUNSKAP

INFORMATION- OCH
KOMMUNIKATIONSTEKNIK

entreprenörskap

Inledning

Ett ökat företagande är nödvändigt för tillväxten och en långsiktig god utveckling av välfärden. Därför bör alla människor som vill och kan driva företag få rätt förutsättningar, oavsett kön och etnisk bakgrund.

En annan viktig faktor för ett konkurrenskraftigt näringsliv är en regions innovationskraft. Innovation handlar om nya eller bättre sätt att skapa värden för individer, företag och samhälle. Värdet kan vara ekonomiskt, socialt eller miljömässigt och skapas vanligtvis genom kommersialisering av en ny produkt eller tjänst, men kan även vara införandet av nya eller bättre arbetssätt eller organisationsformer i en verksamhet. Det finns en klar koppling mellan hög utbildning och kompetens samt en hög grad av innovation i en region.

Ett jämlikt, jämställt och inkluderande samhälle med välutbildade människor samt offentliga och privata investeringar i FoU ger goda förutsättningar för ett gott innovationsklimat. Genom att ta tillvara kunskap och erfarenhet från en mångfald av människor berikas produkt- och tjänsteutvecklingen. Det finns även en stor potential i att använda samhällsutmaningar, som demografi och hälsa samt klimat och ökad konkurrens om naturresurser, som drivkraft för innovation.

För att stärka konkurrenskraften behövs samverkan mellan näringsliv, utbildningsaktörer och offentliga aktörer och en arbetskraft med förmåga till kreativitet, nytänkande och samarbete. Dessutom ställs det också högre krav på goda kontakter med omvärlden genom samarbete, handel, utbyte och god tillgänglighet.

De strategiska valen under stark konkurrenskraft är:

- Halland, en region som stimulerar, innovationer, förnyelse och ökat företagande

- Halland, en stark kunskapsregion

- Halland, en region med goda kontakter med omvärlden

Halland, en region som stimulerar , innovation, förnyelse och ökat företagande

Halland är en region som har god tillväxt, vilket ger bra förutsättningar att utveckla innovationer. För att koppla ihop kompetenser och kapital, som behövs för att innovationer och idéer ska kunna kommersialiseras, krävs en tydlig struktur för detta. Denna struktur kallas ofta innovationssystem. I Halland består detta idag av aktörer som, Högskolan i Halmstad, Campus Varberg, affärsänglar, Almi, Connect och andra aktörer inom affärsutveckling.

Dagens innovationssystem behöver utvecklas för att både ha förmåga att stimulera innovationer i ett brett perspektiv och vårda och utveckla styrkeområden samt kluster¹⁰ som har särskilt goda förutsättningar i Halland.

Ett dynamiskt och växande näringsliv präglas av både ett inflöde av nya företag och förnyelse inom det befintliga näringslivet. Eftersom det halländska näringslivet karaktäriseras av många små företag är det en särskild utmaning att stimulera till ökade investeringar i forskning och utveckling.

Vi prioriterar

Ett generellt långsiktigt finansierat regionalt innovationssystem

Mångfald och kreativitet är grogrunder för ett innovativt samhälle. Genom att arbeta med mötesplatser och arenor där människor kan mötas för att utbyta kunskap och idéer, kan en kultur som främjar innovationer stimuleras.

Förutom mötesplatser finns det ett behov att skapa ett effektivt stödsystem som kan medverka till att göra vägen från

god idé till kommersialiserad produkt eller tjänst kortare och mindre riskfylld för innovatören. Det halländska innovationsstödsystemet behöver bli tydligare och mer hållbart genom långsiktiga finansieringslösningar kopplade till styrning. På så vis säkerställs att stödsystemet levererar den nytta som förväntas av det. Innovationsstödsystemet ska klara av att ta tillvara och utveckla idéer från alla typer av branscher om det finns goda tillväxtpotentialer. En ingrediens i stödsystemet handlar om att koppla kunskap från forskningsmiljöer eller andra kunskapsbärare till företagen eller enskilda individer som behöver ny kunskap in i utvecklingsprocesserna.

En annan ingrediens som behöver utvecklas är tillgången till riskvilligt kapital både i väldigt tidiga skeden i innovationsprocessen som till de senare delarna i kommersialiseringsfasen. Det behövs ett stödsystem som både erbjuder möjlighet till en regional inkubationsverksamhet¹¹ samt tillgång till utvecklingsmiljöer där företag och individer kan få tillgång till rätt kompetens för att utveckla sina idéer. Dessa utvecklingsmiljöer bör matchas med de styrkeområden som pekats ut.

För nya klusterbildningar ska stödsystemet ha förmågan att ge stöd för utveckling av samverkan och kunskapsbyggnad. För att hela Halland ska kunna dra nytta av stödsystemet bör det verka både i norr och söder och dessutom ha goda kopplingar till stödsystem i Västra götalandregionen och Skåne.

Innovationsdriven upphandling som en drivkraft för förnyelse, social inkludering, jämställdhet och innovationer

Med nya upphandlingsregler skapas möjlighet till samverkan mellan innovatörer och offentliga aktörer. Detta ger tillväxtpotentialer för företag som tidigare inte kommit ifråga på grund av storlek eller bristande kompetens i handläggningsfrågor. Det ger också utveckling av mer ändamålsenliga och kostnadseffektiva produkter, tjänster och metoder.

Innovationsdriven upphandling uppmuntrar till innovationer som bland annat kan förbättra hälso- och sjukvården, vilket är till nytta för Hallands invånare. Även andra offentliga aktörer inom flera olika områden kan använda sig av innovationsdriven upphandling. Det kan bland annat handla om att bidra till social inkludering genom att ställa krav på praktikplatser för unga, krav på antal personer med utländsk bakgrund eller krav på jämställdhetsintegrering.

De halländska styrkeområdena – hälsoinnovation, grön tillväxt och besöksnäring

Ett regionalt styrkeområde är ett tematiskt område där det i regionen finns särskilt goda förutsättningar för utveckling och tillväxt. Där möts näringsliv, högskola, offentlig sektor och andra aktörer för att tillsammans utveckla nya lösningar på marknadsbehov och samhällsutmaningar. Kännetecknande är att ett styrkeområde är bransch- eller sektorsöverskridande.

I Halland har tre styrkeområden identifierats – hälsoinnovation, grön tillväxt och besöksnäring.

Hälsoinnovation

Sedan flera år har hälsoteknik i Halland utvecklats i samarbete mellan Högskolan i Halmstad, näringslivet och den offentliga sektorn. Det har bidragit till att Högskolan i Halmstad profilerar sig inom det tvärvetenskapliga området hälsoinnovation. Nya företag har startats och ett flertal nya produkter och tjänster har kommersialiserats.

Hälsoteknikcentrum är på god väg att etableras som en betydelsefull nationell och internationell miljö för hälsoinnovationer. En fortsatt utveckling av hälsoinnovationsområdet i nära samverkan med Högskolan i Halmstad är därför viktig.

Grön tillväxt

Med grön tillväxt avses här främst förnybar energi och råvaror, högkvalitativa livsmedel samt produkter och tjänster från jord, skog och vatten.

Halland har goda naturgivna förutsättningar, hög kunskapsnivå och en välutvecklad struktur för industri, logistik och företagande inom områdena jord, skog och vatten. Flera kompetenta aktörer finns i Halland som kan utföra aktiva

insatser för innovation och förnyelse inom grön tillväxt. Med nationell kompetens i länet inom exempelvis förnybar energi och med logistiska fördelar kan högskola och samhälle tillsammans med den storskaliga och småskaliga företagsstrukturen öka förädlingsgraden och skapa tillväxt inom det gröna området. Detta utgör innehållet i den halländska bioekonomin. Bioekonomi är en kretsloppsekonomi som använder förnybara naturresurser från jord, skog och vatten för att skapa energi, varor och tjänster därmed ekonomisk aktivitet. Bioekonomi ger oss bra möjlighet till fakta-, datainsamling och analys inom området och därmed ett bättre underlag för strategiska val för stärkt ekologisk hållbarhet.

Inom grön tillväxt ska Halland dra nytta av kompetens och finansiering på nationell nivå och EU nivå, kombinera tillgängliga stödresurser så att det samverkar i strategisk riktning samt att utveckla offentlig verksamhet som test- och pilotmiljöer för innovation.

Livsmedelssektorn står inför stora utmaningar. Från övergripande globala frågor som livsmedelsförsörjning, livsmedelssäkerhet och hållbarhetsfrågor till konsument- och andra samhällsefterfrågade mervärden. Mat med spårbarhet, äkthet, ekologiskt, lokalt och hälsosamt är några exempel på områden med ökad efterfrågan och tillväxtpotential. Den halländska livsmedelssektorn har goda tillväxtpotentialer längs hela kedjan från råvaruproduktion till högförädlade livsmedel och tjänster. Goda möjligheter till samverkan och innovationsutveckling finns också med angränsande sektorer som upplevelse- och hälsosektorn.

Besöksnäring

Besöksnäringen är på väg att bli Sveriges nya basnäring då den visar på mycket god tillväxt. Besöksnäringen är en intressant näring så till vida att den är platsbunden och ofta erbjuder arbetstillfällen för unga människor.

Genom att utveckla Halland som destination skapas förutsättningar för nya besökare, fler företag, ökade investeringar och fler inflyttare som söker sig till Halland för att leva, bo och arbeta. Destinationsutveckling är alltså ett sätt att bidra till regionens attraktionskraft. Inom ramen för detta sammanförs tematiska områden såsom mat, landsbygdsutveckling, kultur/idrott och kreativa näringar.

Halland har ett gott utgångsläge som attraktiv destination vilket ger oss goda möjligheter inför framtiden.

En ökning av offentliga och privata investeringar i forskning och utveckling

Idag investerar Hallands näringsliv förhållandevis lite i forskning och utveckling. Genom att aktivt delta i EU:s forsknings- och innovationsprogram och använda medfinansiering kan forskning, kompetensutveckling på avancerad nivå och befintliga forskargrupperingar förstärkas samt bidra till ökad tillgång till forskningskompetens inom näringslivet.

Högskolan i Halmstad har en viktig roll för regionen i detta arbete. Lärosätet samarbetar redan idag med företag inom och utanför regionen genom exempelvis KK-miljön ”Forskning för Innovation”¹². Genom ytterligare insatser skulle fler halländska företag kunna ges möjligheter till samarbete.

För att tillgängliggöra forskning och utveckling som är relevant för Hallands styrkeområden behövs en ökad koppling till näralliggande, större regioners inkubatorer, projektarenor och forskningsinstitut. Högskolan i Halmstads samverkan med svenska och internationella lärosäten möjliggör strukturerade utvecklingssamarbeten utanför regionen. Särskilt viktig är kopplingen till de nationella så kallade RISE-instituten¹³. Inte minst för att få tillgång till de finansieringsmöjligheter som finns för kunskapsintensiva företag. På detta sätt ökar förutsättningarna för fler kunskapsintensiva företag i det halländska näringslivet.

Omställning och förnyelse i existerande företag

Den internationella konkurrensen och den tekniska utvecklingen ökar kraven på omställning och förnyelse hos företagen. Företagen kan behöva stöd i att bli mer innovativa gällande både organisation, teknik och kunskap. Därför finns det behov av att stärka det företagsfrämjande systemets¹⁴ förmåga att fånga upp idéer och agera pådrivare för förändring och lärande i organisationer. Bland annat genom stöd och lotsning till kunskap och kompetensutveckling.

Entreprenörskap och ökat företagande

I Halland finns ett relativt högt nyföretagande som det är viktigt att fortsätta att stimulera, men även etablerade företag med tillväxtpotential behöver få goda förutsättningar att utvecklas. Det finns behov av en generell utveckling av kooperativt och socialt företagande samt av produktions- och tjänsteföretag inom en bredd av branscher. Insatser kan behövas för att främja ett mer kunskapsintensivt företagande i Halland. Dessutom krävs fortsatt satsning på ungas, kvinnors och utlandsföddas företagande, där det finns stor potential.

För att lyckas med detta är det nödvändigt med långsiktig och effektiv finansiering av nyckelaktörer inom det företagsfrämjande systemet. Utvecklingen av ”Timbanken¹⁵” och liknande initiativ behöver fortsätta.

Halland, en stark kunskapsregion

Ökad internationell konkurrens och teknisk utveckling ökar efterfrågan på kunskap och höjer trösklarna till arbetsmarknaden. Detta missgynnar individer och grupper som inte har rätt kompetens.

Parallellt pågår en demografisk utveckling som ökar efterfrågan på kompetens inom vissa yrken, till exempel i välfärdssektorn. Detta sammantaget sätter press på de skol- och utbildningssystem som ska förse och stödja arbetslivet med kompetent arbetskraft. Hur invånarnas kompetens stärks och används på arbetsmarknaden är en avgörande framtidsfråga för att ge invånare, företag och organisationer möjlighet att utvecklas.

Tillgången till eftergymnasial utbildning är nödvändig. För att möta både nuvarande och framtida behov av utbildning behövs tillgång till och mångfald av olika utbildningsformer. Såväl högskolesektorn som yrkeshögskolan är viktiga aktörer i detta sammanhang.

Vi prioriterar

Högre studier och yrkesstudier som ett naturligt val samt möjligheten till ett livslångt lärande

Behov finns av insatser som bidrar till att högre studier och yrkesstudier blir ett naturligt val för fler. Bland annat genom att skapa förutsättningar för ungdomar att göra medvetna karriärval. Insatser behöver även göras för att höja yrkesutbildningarnas status samt för att ge ungdomar en bild av arbetsmarknaden nu och på lång sikt.

Avståndet mellan utbildning och arbetsliv behöver minska. Teknikutvecklingen gör att arbetsmarknaden och yrkesroller förändras snabbt. Det blir därför viktigt att på olika sätt arbeta i nära samverkan mellan skola och arbetsliv. Studie- och yrkesvägledning och samverkan kring yrkesstudier och arbetsplatsförlagd utbildning spelar en viktig roll.

Kompetensutveckling för de som har arbete behöver stärkas för att öka individernas valmöjligheter, öka rörligheten på arbetsmarknaden, öka arbetsplatsernas attraktivitet och för att stärka näringslivets konkurrenskraft. Insatser behövs för att minska könstraditionella val.

Den senaste tekniken, där Halland ska ligga i framkant avseende kunskap, tillgänglighet och användning

Den tekniska utvecklingen omdefinierar begreppet teknisk kompetens från att tillverka tekniken till att använda den i kreativa sammanhang. Användandet av teknik i till exempel kulturellt och kreativt skapande ökar och teknikutvecklingen har förändrat hur kultur produceras och konsumeras. Det har medfört att människor i större utsträckning har blivit medskapare av kulturen och inte bara passiva mottagare.

Att använda IKT (informations- kommunikationsteknik) i utbildningen är viktigt. Halland ska ta tillvara på de

möjligheter som den nya tekniken bidrar med. Våra barn och ungdomar ska vara väl rustade att möta en global verklighet där denna tekniska kompetens är nödvändig. Det är en förutsättning för framtida sysselsättning och företagande.

Halland, en region med goda kontakter med omvärlden

Den ökade mobiliteten över gränser av människor, kunskap, idéer, företagande och kapital ger möjligheter för tillväxt. För att ta del av de möjligheterna behöver människor, organisationer och företag i Halland ha goda kontakter med omvärlden.

En avsaknad av kompetens och kapacitet för internationalisering hos företag och det regionala stödsystemet kan bli ett hinder för ekonomisk tillväxt. Genom att stimulera till nya samarbeten och utbyten mellan människor och organisationer i Halland, nationellt och internationellt ökar kunskap och affärsmöjligheter för halländska företag på internationella marknader.

Eftersom vi konkurrerar om kompetens och kapital med andra delar av världen är det viktigt att vi har goda kontakter med omvärlden. Samtidigt som vi tar tillvara de kompetenser som människor med olika bakgrund kan tillföra vår arbetsmarknad och vårt samhälle. Det gäller bland annat möjligheterna att nå nya marknader, förbättrade marknadspositioner, breddat rekryteringsunderlag, ökad kreativitet, bättre arbetsklimate och förbättrad image¹⁷. Enligt forskning ökar företag som anställer utlandsfödda sin export. Speciellt när det gäller välutbildade utlandsfödda som varit kort tid i Sverige. De har både språket, kunskapen om affärskulturen och nätverk som är viktiga¹⁸. Därför finns det en betydande tillväxtpotential i att rekrytera utlandsfödda som kunskapsbro till marknader i sina hemländer.

Satsning på att attrahera internationell kompetens och arbetskraft parallellt med att vi bättre tillvaratar den internationella kompetens som redan finns här ökar sysselsättningen och motverkar en framtida brist på arbetskraft i Halland. Högskolan i Halmstads nationella och internationella utbyten och nätverk utgör en viktig resurs med möjligheter till samarbeten.

En bra internationell tillgänglighet liksom ökat internationellt utbud inom exempelvis utbildning och kultur gör dessutom Halland attraktivt för inflyttning både nationellt och internationellt.

Vi prioriterar

Strategiska allianser med viktiga aktörer i omvärlden

För att ta tillvara de möjligheter som globaliseringen ger, med rörlighet över gränser för människor, kunskap, företag, varor och kapital, behövs strategiska allianser med såväl närliggande regioner som nationellt och internationellt. Inte minst för att tillgodose näringslivets behov av spetskompetens och olika forskningsmiljöer. Möjligheter finns för ökad samverkan med aktörer i tillväxtbältet Oslo-Göteborg-Halland-Malmö-Köpenhamn-Hamburg.

Att delta i EU- och internationella organisationer, nätverk, projekt och andra former för gränsöverskridande utbyten är betydelsefullt. Ett tätare samarbete med andra som har liknande utmaningar ger viktigt kunskaps- och erfarenhetsutbyte och att vara en del av europeiska och internationella kunskapsflöden är viktigt för Hallands tillväxt och utveckling.

Internationella samarbeten är också viktiga instrument för att värna de attraktiva halländska livsmiljöerna, speciellt vårt gemensamma hav och vår kust.

Ett ökat samarbete nationellt och internationellt skapar förutsättningar för att utveckla den halländska kultursektorn och bredda utbud och publik. Med kulturens hjälp skapas relationer och kontakter som Halland kan dra nytta av på många olika sätt. Det finns ett extra fokus på kultursamarbeten i Norden samt inom olika EU-program.

Fler och växande internationella företag i Halland

Det finns behov att stödja det halländska näringslivet för att bli bättre rustat att ta tillvara potentialen som finns i internationella marknader, inklusive nya tillväxtmarknader. Bland annat genom att bevaka tillväxtpotentialen i internationella marknader för Hallands identifierade styrkeområden samt att bidra till spridning av kunskap om dessa marknader. Insatser behövs som syftar till att människor med bakgrund i andra länder i högre grad anställs, startar internationella företag, studerar samt utgör samarbetspartners.

Att stärka de innovationsmiljöer som finns i Halland skapar förutsättningar för att attrahera internationella investeringar och internationell kompetens.

God internationell tillgänglighet

En god internationell tillgänglighet påverkar Hallands attraktivitet. Den fysiska infrastrukturen är viktig i detta sammanhang såsom snabbare tågförbindelser i tillväxtbältet Oslo-Göteborg-Halland-Malmö-Köpenhamn-Hamburg, som utgör en del av EU:s utpekade transportstråk TEN-T (Trans European Network for Transport). De halländska hamnarna spelar en stor roll som strategiska noder med import- och exportmöjligheter och det är viktigt att arbeta för god tillgänglighet till internationella flygplatser utanför Halland.

En god internationell tillgänglighet är en förutsättning för att vara en del av en gränsöverskridande arbets- och utbildningsmarknad och för att locka internationell kompetens.

Detta gör att Halland blir mer attraktivt både som boendemiljö och som besöksmål både för svenska och internationella målgrupper.

Ökad kännedom om Hallands attraktivitet

Halland associeras främst med vacker natur och attraktivt boende. Bilden av Halland är idag positiv men som region relativt okänd.

För att sticka ut i konkurrens med andra regioner finns ett behov av specialisering och tematisering av upplevelser. Utvecklingen av internationellt attraktiva halländska destinationer kommer att prioriteras.

För fortsatt inflyttning och för att Halland ska kunna ta del av satsningar som görs nationellt och internationellt är det viktigt att våra tillgångar och vår attraktivitet blir känd på olika sätt och i många sammanhang. Det kan handla om strategiska allianser för påverkan, goda myndighetskontakter och att ha god kontakt med media.

Fler i arbete

Sysselsättningen i Halland är hög, men vissa grupper är underrepresenterade på arbetsmarknaden. Insatser behövs för att öka anställningsbarheten och arbetsdeltagandet hos underrepresenterade grupper.



Inledning

Utbildning är en kraftfull insats för att bidra till jämlika förutsättningar och till en hög förvärvsfrekvens. Att skapa goda förutsättningar för alla elever att fullfölja grund- och gymnasieskolan leder till en hållbar tillväxt och en god arbetskraftförsörjning.

Globaliseringen i form av internationell konkurrens och teknisk utveckling innebär en ständig omvandling av arbetslivet. Allt kraftfullare datorer skapar nya möjligheter till automation, vilket förr eller senare kommer att påverka efterfrågan på arbetskraft inom en rad olika branscher och yrken. En uppskattning är att cirka hälften av dagens anställda kan komma att ersättas av digital teknik inom två decennier.

Befolkningen i Halland blir allt äldre. Detta innebär utmaningar för kompetensförsörjning, inte minst inom vård- och omsorgssektorn. Det behövs insatser som bidrar till högre sysselsättning i grupper som idag är underrepresenterade på arbetsmarknaden. Det behövs också en bättre matchning mellan utbildning och arbetsmarknad. Arbetsmarknaden behöver öppna sig för fler unga, fler utlandsfödda och bli mer jämställd samtidigt som äldre behöver arbeta längre.

De strategiska valen i kapitlet fler i arbete är:

- Halland erbjuder alla barn och unga goda och jämlika förutsättningar
- Halland erbjuder god matchning av kompetens som behövs i arbetslivet
- Halland, en region som har en öppen, jämställd och inkluderande arbetsmarknad

Halland erbjuder alla barn och unga goda och jämlika förutsättningar

Barns möjligheter att lyckas i livet påverkas av socioekonomisk situation, livsstil, sociala sammanhang samt individuella faktorer. En viktig uppgift för samhället är därför att ge varje barn goda och jämlika förutsättningar för att få en bra uppväxt och att få utveckla de förmågor som krävs för att leva ett gott liv.

Det är av stor vikt att skolan ger alla elever goda förutsättningar att fullfölja sin utbildning och få med sig de kunskaper och förmågor de behöver för framtiden. Utbildning förbättrar chanserna att få ett arbete. Ett arbete stärker och utvecklar individen och minskar sociala skillnader. En välutbildad befolkning med god hälsa är grundförutsättningar för ett väl fungerande samhälle.

Det finns viktiga inomregionala skillnader i utbildningsnivå och skolresultat som behöver minska för att Halland ska vara en attraktiv region. Därför är det viktigt att genomföra särskilda satsningar där det finns störst behov.

Vi prioriterar

En regional struktur för matchning mellan arbetsmarknad och utbildning

Skola, arbetsgivare och samhälle behöver utveckla en gemensam syn på de kompetensbehov, den kunskap och kompetens som krävs i morgondagens arbetsliv för att skapa de utbildningar som matchar behoven. Det krävs såväl för branscher med bristyrken som för branscher med tillväxtpotential. För detta behövs kunskapsunderlag och analyser som stödjer ett sådant arbete.

För att uppnå detta finns behov av att arbetsgivare och utbildningsanordnare utvecklar sin samverkan. Det kan handla om att utveckla de metoder och verktyg som används inom exempelvis Teknikcollege och Vård- och omsorgscollege, mellan arbetslivet och akademien eller i programråd för yrkesutbildningar på gymnasienivå/yrkeshögskolor samt arbetslivskunskap och studie- och yrkesvägledning.

Halland en region som har en öppen, jämställd och inkluderande arbetsmarknad

Mångfalden är en resurs för att säkra kompetensförsörjningen och möta de demografiska utmaningarna. För en hållbar tillväxt måste möjligheterna att komma in på arbetsmarknaden öka för grupper som idag är underrepresenterade på arbetsmarknaden.

Det är också viktigt att bryta den könssegregerade arbetsmarknaden. Som det är idag arbetar kvinnor och män till stor del i olika yrken, inom olika sektorer och på olika nivåer i hierarkierna. Därmed är också makten i samhället ojämnt fördelad mellan kvinnor och män.

Vi prioriterar

En god start i livet

Att investera i barns utveckling är en viktig väg till social hållbarhet och minskade skillnader i hälsa. Verksamheter som påverkar barn och unga behöver hålla den kvalitet som krävs för att tillgodose alla barns behov, oavsett deras sociala och ekonomiska förutsättningar. De första åren i ett barns liv har en stor påverkan på framtida hälsoutveckling. Tidiga och samordnade insatser från samhället kompenserar och utjämnar konsekvenserna av olika förutsättningar. Positiva effekter kan ses under en lång tid.

Goda förutsättningar för alla elever att fullfölja grund- och gymnasieskolan

Alla elever behöver fullfölja grund- och gymnasieskolan och lämna skolan med de kunskaper och förmågor de behöver för framtiden. Kompetensutveckling för pedagoger i skolan har visat sig viktigt för elevers resultat. Vårt komplexa samhälle gör att förmågor som handlingskraft, att kunna hantera motgångar, självtillit och inre motivation blir allt mer viktiga för individen. Skolan är en viktig arena för att rusta våra barn och ungdomar även med dessa förmågor.

Positiva relationer i skolan är avgörande för att minska avhoppet från grund- och gymnasieskolan och därmed minska risken för framtida utanförskap. Därför behövs en fungerande stödstruktur för individer och grupper som står långt ifrån måluppfyllelsen i grund- och gymnasieskolan. En stödstruktur som inte gör skillnad på vem du är eller var du bor.

Utveckla barns och ungas entreprenöriella förmågor och kompetenser

Ett entreprenöriellt förhållnings- och undervisningssätt utvecklar den kreativa förmågan, lusten att skapa, förmågan att ta initiativ och att omsätta idéer till handling. Förmågor som är viktiga i alla typer av arbeten. Ett fortsatt arbete med ett entreprenöriellt förhållningssätt och undervisningssätt är därför viktigt.

Halland erbjuder god matchning av kompetens som behövs i arbetslivet

Tillgången till rätt kompetens är avgörande för att näringslivet och offentliga arbetsgivare ska kunna fortsätta utvecklas. Därför behövs samverkansytor och metoder för att bättre förutse framtida kompetensbehov, för att bättre matcha kompetens och arbetsmarknadens behov samt för att minska avståndet mellan utbildning och arbetsliv.

Efterfrågan på arbetskraft inom skogsbruk, skogsnäring och industrin har minskat samtidigt som det fortsättningsvis finns behov av kompetent arbetskraft inom de tillverkande sektorerna. Såväl nationellt som i Halland ser man en ökad efterfrågan på olika kompetenser inom tjänstesektorn, inte minst inom vård och omsorg. Samverkan på regional nivå behövs för att arbeta med denna matchning.

Det råder en obalans då den halländska arbetsmarknaden inte motsvarar den höga utbildningsnivån. I Halland finns

det relativt få företag som efterfrågar mycket kunskap. Det behövs regionala motorer i Halland som skapar en näringslivsutveckling baserad på kunskap och innovation. Ska Halland bli en än mer attraktivt region att bo i behövs det fler arbetsställen i Halland med internationell konkurrenskraft som erbjuder arbeten med krav på hög utbildning.

Vi prioriterar

En regional struktur för matchning mellan arbetsmarknad och utbildning

Skola, arbetsgivare och samhälle behöver utveckla en gemensam syn på de kompetensbehov, den kunskap och kompetens som krävs i morgondagens arbetsliv för att skapa de utbildningar som matchar behoven. Det krävs såväl för branscher med bristyrken som för branscher med tillväxtpotential. För detta behövs kunskapsunderlag och analyser som stödjer ett sådant arbete.

För att uppnå detta finns behov av att arbetsgivare och utbildningsanordnare utvecklar sin samverkan. Det kan handla om att utveckla de metoder och verktyg som används inom exempelvis Teknikcollege och Vård- och omsorgscollege, mellan arbetslivet och akademien eller i programråd för yrkesutbildningar på gymnasienivå/yrkeshögskolor samt arbetslivskunskap och studie- och yrkesvägledning.

Halland, en region som har en öppen, jämställd och inkluderande arbetsmarknad

Mångfalden är en resurs för att säkra kompetensförsörjningen och möta de demografiska utmaningarna. För en hållbar tillväxt måste möjligheterna att komma in på arbetsmarknaden öka för grupper som idag är underrepresenterade på arbetsmarknaden.

Det är också viktigt att bryta den könssegregerade arbetsmarknaden. Som det är idag arbetar kvinnor och män till stor del i olika yrken, inom olika sektorer och på olika nivåer i hierarkierna. Därmed är också makten i samhället ojämnt fördelad mellan kvinnor och män.

Vi prioriterar

En jämställd arbetsmarknad

Hallands arbetsmarknad är starkt segregerad efter kön. Därför behövs insatser för att öka jämställdheten på arbetsmarknaden. Jämställdhetsintegrering¹⁹ är den huvudsakliga strategin som används för att uppnå en ökad jämställdhet. Strategin utgår från att jämställdhet mellan kvinnor och män skapas där vi tar våra beslut i vardagen, där resurser fördelas och normer skapas. Exempelvis ska de beslut skolor och arbetsgivare tar kring ungas lösning in i arbetslivet präglas av ett jämställdhetsperspektiv, oavsett om det gäller allmän arbetslivsorientering, arbetsplatsförlagt lärande, studie- och yrkesvägledning eller andra aktiviteter. Det handlar såväl om löner som om utbildningsval och anställningar. Detta är grunden för en långsiktigt mer jämställd arbetsmarknad.

Ökad anställningsbarhet hos invånare som står långt ifrån arbetsmarknaden

Det behövs insatser som underlättar inträdet på arbetsmarknaden och som motverkar att invånare hamnar i ett utanförskap. Behov finns också att kraftsamla för att stödja dem som av olika skäl hamnat utanför arbetsmarknaden en längre tid. Vikten av samverkan mellan samhällssektorer och aktörer kan inte underskattas.

Ett exempel på verktyg är validering som handlar om att synliggöra en individs kompetens genom olika bedömningsmetoder, i de fall personen inte har betyg eller andra intyg. Ett annat exempel är att erbjuda praktikplatser som kan ge individer arbetslivserfarenhet. Det kan också handla om vägledning till studier och yrkesval. För att alla

invånare ska ha goda möjligheter på arbetsmarknaden så är det viktigt att öka den digitala kompetensen.

Utveckling av sociala innovationer och socialt företagande för fler i arbete

Sociala företag präglas av att alla medarbetare kan bidra efter sin egen förmåga och att vinster återinvesteras i verksamheten. Organisationsformen stimulerar till företagande och bidrar till sysselsättning. Tidigare erfarenheter visar att sociala företag har fungerat som en bra plats för arbetsträning även för personer som exempelvis har nedsatt arbetsförmåga.

Sociala innovationer omfattar nya idéer, produkter, tjänster och modeller som kan öka den sociala hållbarheten i samhället. Eftersom sociala innovationer utvecklas för att möta sociala behov och samhällsproblem så är det inte enbart ekonomisk vinning som står i centrum. Det ställer speciella krav på finansärer och andra som ger stöd. Framtagandet av sociala innovationer kan ske tvärsektorielt och med fördel i samverkan mellan flera olika aktörer inom både ideella, privata och offentliga sektorn. Matchningsprocesserna är av stor betydelse och mötesplatser kan behöva utvecklas.

En hållbar tillväxt i samverkan

Det är alla människor som bor och verkar i Halland som tillsammans kan skapa den framtid vi vill ha. Många olika aktörer kan utifrån var och ens roll medverka och samverka för att ge goda förutsättningar för människor att utveckla och utvecklas.

Tillväxtstrategin för Halland pekar ut riktningen för att Halland ska bli en mer attraktiv, inkluderande och konkurrenskraftig region. Det är ett ramverk att förhålla sig till och består av politiska prioriteringar. Prioriteringar som i sin tur är styrande för projekt och tilldelning av medel. EU-programmen är viktiga verktyg för genomförandet.

De olika aktörernas roller

Region Halland har en central roll utifrån det regionala utvecklingsuppdraget att samordna, koordinera och leda processer som bidrar till regional tillväxt och utveckling i samverkan och i samråd med offentlig sektor, högskolan, organisationer, näringsliv och ideella sektorn.

De halländska kommunerna har en central roll som pådrivare av utveckling mot attraktivitet, konkurrenskraft och fler i arbete. Kommunerna driver bland annat utvecklingen för en god och hög kvalitet i grund- och gymnasieskolan, arbetar aktivt för att skapa ett gott företagsklimat samt ansvarar för att människor inte ska hamna i långvarigt utanförskap. Tillväxtstrategin för Halland ger Hallands sex kommuner stöd i utvecklingen mot ökad attraktivitet och tillväxt i respektive kommun.

Engagemang, samverkan och insatser från offentlig-, privat- och ideell sektor är avgörande för hur Hallands tillväxt utvecklas. Också engagemang hos företag, näringslivsorganisationer och företagsfrämjande organisationer är av stor vikt för utvecklingen av Halland.

Hallands viktiga utbildningsaktörer är Högskolan i Halmstad, Campus Varberg, Försvarsmaktens tekniska skola och Militärhögskolan. De har en uppenbar roll att höja utbildningsnivån och är kompetensförsörjare i regionen. De bidrar med kontakter till näringsliv, samhälle och andra lärosäten såväl i som utanför Sverige. Utbildningsaktörerna bidrar också med en omvärldsbevakning som berikar utvecklingen i Halland.

Högskolans uppdrag att bedriva forskning och högre utbildning är en viktig del i att möta framtida utmaningar. Högskolan bidrar med sin forskningskompetens och är en viktig del i skapandet av en stark kunskapsregion.

Samverkan

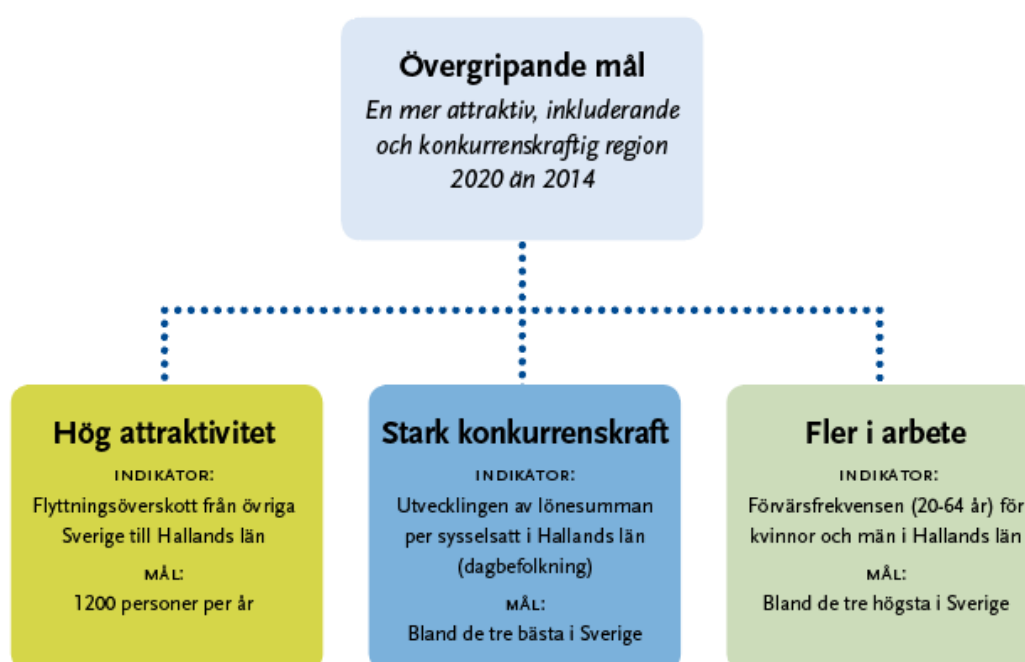
Redan idag finns det upparbetade samarbeten mellan aktörer inom flera olika områden. Dessa är viktiga att stärka ytterligare. Inom en del områden finns det däremot behov av att utveckla nya samarbeten.

Samverkan med statliga verk och myndigheter, inklusive EU, är väsentlig. Andra viktiga samarbeten är med närliggande regioner, såväl nationellt som internationellt. Också samverkan inom regionen mellan kommuner och över kommungränser är väsentlig för Hallands tillväxt.

Uppföljning

Det kommer att genomföras årliga uppföljningar hur Halland utvecklas, utifrån tillväxtstrategins övergripande mål. Dessa ligger sedan till grund för samtal och diskussion på såväl regional som nationell nivå.

Målet för tillväxtstrategin är att "Halland ska vara en mer attraktiv, inkluderande och konkurrenskraftig region 2020 än 2014". Hur Halland utvecklas mot detta övergripande mål kommer att följas upp utifrån tre huvudindikatorer; inflyttning, lönesumman och förvärsfrekvensen, se nedan.



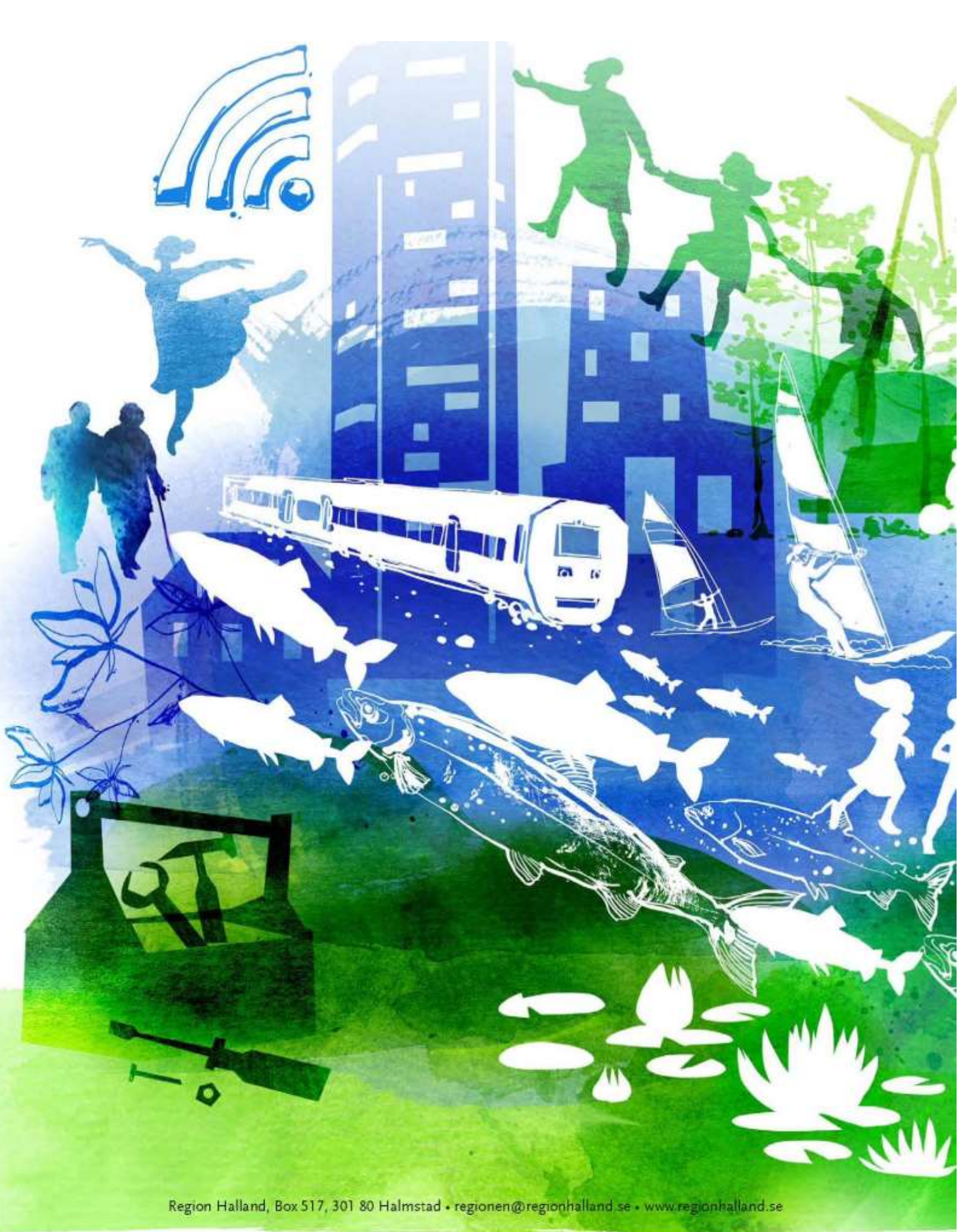
Huvudindikatorerna speglar Hallands befolkningsutveckling, ekonomiska utveckling och sysselsättningsutveckling. För befolkningsutvecklingen har det inrikes flyttningsöverskottet valts eftersom det bäst avspeglar regionens attraktivitet i ett nationellt perspektiv. Den ekonomiska utvecklingen mäts genom att följa utvecklingen av lönesumman per sysselsatt (dagbefolkning²⁰) i Hallands län. Sysselsättningsutvecklingen mäts med förvärvsfrekvensen för både kvinnor och män, vilken definieras som andelen förvärvsarbetande av befolkningen i åldersgruppen 20 till 64 år.

Indikatorerna är beroende av varandra. Flyttningsöverskottet från övriga Sverige är ett uttryck för Hallands attraktivitet för boende, men påverkas också av arbetsmarknadens utveckling. Hallands ekonomiska utveckling, uttryckt som den totala lönesumman, påverkas av att regionens folkmängd växer, av näringslivets ekonomiska tillväxt och antalet förvärvsarbetare. Arbetsmarknadens utveckling, slutligen, påverkas dels av att den växande befolkningen leder till ökad efterfrågan på varor och tjänster och dels av att näringslivet växer och stärker sin konkurrenskraft på nationella och internationella marknader.

Huvudindikatorerna kommer att kompletteras med ytterligare indikatorer. Detta eftersom det inte finns någon enskild indikator som beskriver regionens utveckling. Regional tillväxt och utveckling är en komplex process där en mängd olika faktorer samverkar, vilket gör att valet av indikatorer får stor betydelse för resultatet och den bild av utvecklingen som målas upp.

Komplettering av tillväxtstrategin

Tillväxtstrategin ska följas upp årligen för möjlighet till komplettering. Beslut om behov av komplettering tas i tillväxtutskottet.



Region Halland, Box 517, 301 80 Halmstad • regionen@regionhalland.se • www.regionhalland.se