



# **Verksamhetsplan**

## **2025**

Ambulans, diagnostik och hälsa  
2025

# Innehållsförteckning

<b>1</b>	<b>Inledning</b> .....	<b>3</b>
<b>2</b>	<b>Verksamhetens uppdrag</b> .....	<b>4</b>
<b>3</b>	<b>Målstyrning</b> .....	<b>6</b>
3.1	En organisation med utvecklings- och motståndskraft.....	6
3.2	En tillgänglig och högkvalitativ hälso- och sjukvård .....	7
3.3	En digital kraftsamling för framtidens välfärd .....	8
<b>4</b>	<b>Kvalitetsstyrning</b> .....	<b>9</b>
4.1	Arbetsmiljöplan .....	10
<b>5</b>	<b>Ekonomistyrning</b> .....	<b>12</b>
5.1	Driftbudget.....	12
5.2	Investeringsbudget .....	13

## Bilagor

*Bilaga 1: Mål och indikatorer*

# 1 Inledning

Regionfullmäktige har beslutat om Mål och budget 2025 – 2028 med ekonomisk plan 2025–2029. Driftnämnden ska enligt beslut från regionstyrelsen besluta om att fastställa verksamhetsplan 2025 för Ambulans, diagnostik och hälsa (ADH).

Driftnämnden betonar vikten av ett jämställt helhetstänkande och att vi ska agera och känna oss som en organisation. Vi arbetar tillsammans för att lösa våra uppgifter och flöden för hallänningens bästa. Region Hallands vision - Bästa Livsplatsen och Region Hallands värdegrund - Vi KAN! (Kompetens, Ansvar, Nyttänkande) är grunden för detta.

Förvaltningens verksamheter ska arbeta efter ett antal styrande principer:

- Planering och genomförande av grunduppdragen ska alltid ske patientsäkert, med hög kvalitet och god tillgänglighet, och en ekonomi i balans.
- Hållbarhetsaspekter ska beaktas och barnkonsekvensanalys och jämställdhetsanalys göras inför beslut.
- Vården ska genomgående ha patientens/brukarens/invånarens fokus och ges nära, där nära har flera perspektiv; det kan till exempel stå för relation, geografi, eller tillgänglighet. Omtanke Halland, som är Region Hallands och de halländska kommunernas gemensamma målbild, beskriver hur vi ska tänka när vi utvecklar vårt uppdrag.
- Hallänningen ska ses som medskapare till sin egen vård, så att hens inneboende förmåga tas till vara. Patienten/brukare ska erbjudas delaktighet i utformning av vårdens processer.
- Vården ska vara så sammanhållen som möjligt och sträva efter att vara proaktiv och hälsofrämjande hellre än reaktiv
- Våra verksamheter fokuserar på att optimera patientens väg genom Region Hallands vårdutbud, där varje kontakt ska vara så värdeskapande som möjligt.
- Vi utvecklar hela tiden vårt grunduppdrag med hjälp av ständiga förbättringar, genom beslutad verksamhetsstrategi Lean, samt genom ett aktivt FoU-arbete.
- Förvaltningens verksamheter behöver säkerställa sin kompetensförsörjning och ska sträva efter att bli oberoende av bemanningsbolag för sin grundbemanning. Vi ska bedriva ett systematiskt arbetsmiljöarbete för en god arbetsmiljö och ett långsiktigt arbete med hållbarhetsfrågor.

Driftnämndens styrande dokument är Verksamhetsplan 2025 för ADH. Verksamhetsplanen inbegriper också arbetsmiljöplan, internbudget, och investeringsplan. Andra styrande dokument är bland annat internkontrollplan. Fokusområden och mål från Mål och budget bryts via verksamhetsplan 2025 ner till riktade aktiviteter med hjälp av systemstödet Stratsys, som säkerställer den röda tråden i planering och uppföljning.

## 2 Verksamhetens uppdrag

Driftnämnden Ambulans, diagnostik och hälsa Nämnden har till uppdrag att

1. tillhandahålla prehospital hälso- och sjukvård samt svara för transport, till och från vårdinrättning eller läkare, av personer vars tillstånd kräver att transport utförs med transportmedel som är särskilt inrättade för ändamålet.  
När transport till vårdinrättning, läkare eller annan inte är brådskande men ska ersättas av regionen enligt gällande lagstiftning om resekostnadsersättning vid sjukresor ankommer det på nämnden att ersätta eller alternativt bedriva denna typ av verksamhet varvid nämnden ansvarar för
  - a. handläggning av ärenden och utförandet av sjukresor enligt lag (1991:419) om resekostnadsersättning vid sjukresa,
  - b. beredning av ärenden avseende bestämmande av grunderna för resekostnadsersättning vid sjukresor inför beslut i regionfullmäktige,
2. tillhandahålla övriga regionala hälso- och sjukvårdsverksamheter medicinsk diagnostik innefattande joniserande såväl som ickejoniserande strålningstekniker, laboratediagnostik innefattande biokemiska, immunologiska och fysikalisk-kemiska metoder, morfologisk diagnostik baserad på cell- och vävnadsprover, diagnostik som baseras på bakteriologiska, virologiska, mykologiska, parasitologiska och immunologiska analysmetoder samt transfusionsmedicinsk diagnostik,
3. bidra med vårdhygieniskt stöd till övrig regional hälso- och sjukvårdsverksamhet samt utfärda vårdriktlinjer på området,
4. bedriva obduktions-, bårhus-, biobanks-, kvinnohälsovårds-, ungdomsmottagnings-, telefonrådgivnings-, habiliterings-, hörselvårds-, syncentrals-, datakommunikations- och tolkverksamhet,
5. inom givna ekonomiska ramar bedriva den hjälpmedelsverksamhet som krävs för att upprätthålla den hjälpmedels- och nutritionsförsörjning som den gemensamma nämnden för hemsjukvård och hjälpmedel beställer av nämnden samt
6. utarbeta rutiner för anmälan vid risk för att patient utsätts för allvarlig skada eller sjukdom enligt 3 kap. 5 § patientsäkerhetslagen (2010:659) samt för rapportering av avvikelser i enlighet med 6 kap. 4 § samma lag.

Driftnämndens målgrupp omfattar alla hallänningar. Driftnämndens verksamheter är involverade i nästan varje patientprocess i den halländska hälso- och sjukvården, oavsett processägaren finns hos oss eller hos någon av de andra driftnämnderna som har uppdrag riktat mot hälso- och sjukvård. Det gör att behovet av helhetssyn och en god intressentanalys är stort när driftnämnden utvecklar sina verksamheter.

Verksamhetens genomförande av nämndens uppdrag enligt fastställt reglemente styrs, förutom av regionens övergripande vision, strategier, planer och policies, även i hög grad av olika författningar. Det är bland annat hälso- och sjukvårdslagen, patientdatalagen, patientsäkerhetslagen, patientlagen och biobankslagen. Socialstyrelsens föreskrifter och allmänna råd innehåller preciseringar av lagstiftningen. Utöver det som berör utförande av

hälso- och sjukvård tillkommer ytterligare författningar, inom till exempel arbetsmiljöområdet och miljöområdet. En fullständig laglista finns beskriven i Notisum.

Gemensam nämnd för hjälpmedel och hemsjukvård (GNHH) ansvarar för hjälpmedelsförsörjningen i Halland. GNHH säkerställer via beställning till utförare, i första hand Driftnämnden för ADH, att Hallands invånare erbjuds en god hjälpmedelsförsörjning på lika villkor, med krav på ett effektivt och professionellt omhändertagande i rätt tid och med rätt vårdnivå. GNHH beslutar om vad som ska tillhandhållas, medan driftnämnden ADH ansvarar för hur detta ska ske.

Förvaltningens organisation beskrivs i bild nedan.

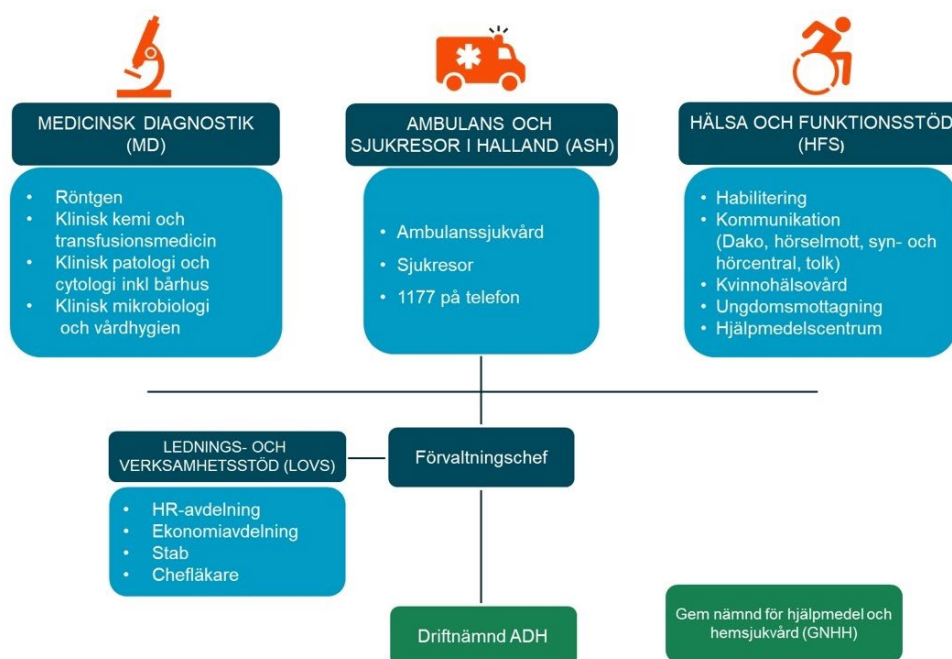


Bild 1. Organisation förvaltning Ambulans diagnostik och hälsa

## 3 Målstyrning

Driftnämndens målstyrning syftar till att förflytta förvaltningens verksamheter i den riktning som anges i Mål och Budget. För att bedöma måluppfyllnaden har målandikatorer tagits fram; i det fall det är möjligt har mätbara indikatorer valts. Där det inte gått att hitta en mätbar indikator (beroende på ingående aktiviteter art alternativt att data inte finns tillgängligt) bedöms måluppfyllelsen istället på genomförda aktiviteter. Målandikatorerna återfinns i bilaga 1.

I det fall nya eller väsentligt förändrade möjligheter att mäta måluppfyllelse uppstår under verksamhetsåret, kan förvaltningschef till nämnden föreslå justering av målandikator.

### 3.1 En organisation med utvecklings- och motståndskraft

#### 3.1.1 En organisation med robust verksamhet och tryggt samhällsuppdrag

##### *3.1.1.1 ADH:s verksamheter ska planera för att kunna erbjuda hälso- och sjukvård till hallänningen både i vardag och i kris*

För att kunna bedriva den hälso- och sjukvård som är nödvändig i såväl vardag som kris behöver våra verksamheter vara flexibla och kunna ställa om vid behov. ADH ska säkerställa att det finns uppdaterade kontinuitetsplaner för högprioriterad verksamhet och att de är kända i verksamheten. ADH ska också ta fram en plan för storskalig smittspårning och testning enligt regionens epidemi- och pandemiberedskapsplan samt utveckla lokalförsörjningsplaner för verksamheter utanför sjukhusområdena, för ökad robusthet och säkerhet.

#### 3.1.2 En attraktiv arbetsgivare för hållbar kompetensförsörjning

##### *3.1.2.1 ADH ska vara en attraktiv arbetsgivare som arbetar för hållbar kompetensförsörjning*

En utvecklad ledningskommunikation möjliggör ett effektivt ledarskap som skapar delaktighet, förtroende och gemensam riktning framåt. ADH ska utveckla sina strukturer för delaktighet på arbetsplatserna genom bättre ledningskommunikation, samt genom att utveckla chefernas samverkanskunskaper och öka medvetenheten om vad gott medarbetarskap innebär i organisationen. ADH ska stärka förmågan att behålla och utveckla medarbetarnas kompetens bland annat genom att fortsätta arbetet med att säkra att rätt person gör rätt arbetsuppgifter och fortsätta arbeta för oberoende av hyrbemanning i grunduppdraget. ADH ska också stärka sitt hälsofrämjande och förebyggande arbetsmiljöarbete.

Till målet kommer även förvaltnings- och delaktiviteter som hör till arbetsmiljöplanen att kopplas, se kapitel 4.1.

### 3.1.3 En organisation som minskar sin klimat- och miljöpåverkan

#### 3.1.3.1 ADH:s verksamheter ska minska sin klimat- och miljöpåverkan

ADH ska integrera miljöaspekter tidigt i alla processer och arbeta systematiskt med klimat- och miljöfrågor. Detta inkluderar att bedöma och fatta beslut ur ett miljöperspektiv samt att hitta indikatorer för att mäta framgång. ADH ska minska klimatpåverkan från kemikalier, material och avfall genom hållbar plastanvändning, minska svinn och övergå till flergångsmaterial när det är möjligt. Inköp ska styras mot miljökrav. Resor och transporter ska vara resurseffektiva och så fossilfria som möjligt genom användning av miljövänligare bränsle och effektiv planering.

## 3.2 En tillgänglig och högkvalitativ hälso- och sjukvård

### 3.2.1 En region som säkerställer god och tillgänglig vård

#### 3.2.1.1 ADH:s verksamheter ska erbjuda hallänningen god och tillgänglig vård

ADH ska säkerställa att den hälso- och sjukvård vi ger är tillgänglig och värdeskapande genom att erbjuda individanpassad, säker och jämlik vård. Tillgänglighet innebär att nå vården oavsett förutsättningar, att få rätt vård i tid och att ha tillgång till kvalitetssäkrad information. ADH ska också identifiera och avveckla lågvärdesvård. Digitalisering av vården ska användas för att öka tillgängligheten och effektiviteten, med digitala tjänster som centrala verktyg; distanskontakter minskar resande och frigör resurser för att möta vårdbehovet.

### 3.2.2 En region som vidareutvecklar den nära vården

#### 3.2.2.1 ADH ska vidareutveckla den nära vården

ADH ska göra det lättare för hallänningar att hitta rätt vård vid akuta behov genom införande av funktion för inre ambulansledning. ADH ska också bidra till att regionen kan erbjuda vård närmare patientens vardag genom att utveckla modellen för kvalitetssäkring av Patientnära analyser, och aktiviteter som Psykiatriprojektet\*. Förvaltningens verksamheter ska också arbeta för att de patienter som kan, får ta mer ansvar för sin egen vård, genom att ständigt sträva efter att undvika icke värdeskapande kontakter och erbjuda mer behovsstyrd vård då det är lämpligt. Detta kräver tydliga kontaktvägar och god tillgänglighet för att säkerställa att patienterna kan känna sig trygga och får rätt vård i rätt tid.

\*Psykiatriprojektet: utvecklingsarbete mellan Ambulansen och Psykiatrin, där patienterna får möjlighet till videosamtal med en psykiatrisjuksköterska redan i ambulansen, för att avgöra om patienten behöver åka till psykiatrisk akutmottagning eller kan stanna hemma med planerad uppföljning i närtid i stället.

### 3.2.3 En region som utvecklar och förbättrar cancervården

#### *3.2.3.1 ADH ska bidra till det regionövergripande arbetet med att utveckla och förbättra cancervården*

Region Halland kan förbättra sina resultat inom cancersjukvården genom att fortsätta arbeta med att förbättra resultatet för de kvalitetsindikatorer inom cancer där Halland presterar under rikssnittet; här är medicinsk diagnostik en viktig del i utredningen. ADH ska leverera diagnostik inom ramen för angivna ledtider, och därigenom bidra till att helhetsflödet förbättras.

### **3.3 En digital kraftsamling för framtidens välfärd**

#### 3.3.1 En region som bidrar till en smartare och enklare vardag genom AI och informationsdriven utveckling

##### *3.3.1.1 ADH ska bidra till en smartare och enklare digital vardag*

Med utvecklingen inom Artificiell Intelligens kan ytterligare framsteg göras till förmån för patienter och invånare, men också genom både automation och den AI-förstärkta medarbetaren som med stöd av smarta tjänster frigör tid. Genom att dra nytta av de möjligheter till digitalisering som finns och öka kompetensen hos våra medarbetare, men också stötta hallänningen i att ha digital kontakt med oss, kan vi frigöra tid som kan användas till andra arbetsuppgifter.

#### 3.3.2 En region som säkerställer ett modernt och sammanhållet vårdinformationsstöd

##### *3.3.2.1 ADH ska säkerställa införandet av Framtidens vårdinformationsstöd (FVIS) och ta fram nya arbetssätt som realiserar nyttan med införandet.*

För att möjliggöra ett hållbart införande av framtidens vårdinformationsstöd (FVIS) krävs noggranna förberedelser i vårdverksamheterna, i form av utbildning av medarbetare, framtagande av nya arbetssätt som realiserar nyttan av att införa Cosmic men också med att skapa förutsättningar för en hanterbar påverkan på vården under själva införandet. Åtkomsten till en gemensam vårdinformation är väsentlig för patientsäkerheten och behöver därför införas samtidigt för vårdverksamheter och användare.



## 4 Kvalitetsstyrning

Förvaltningen Ambulans, diagnostik och hälsas ledningssystem är för områdena Hälsa och funktionsstöd (HFS) och Medicinsk diagnostik (MD) certifierat inom områdena kvalitet ISO 9001:2015, arbetsmiljö ISO 45001 och miljö ISO 14001:2015. Under 2024 har även verksamheten Ambulans och sjukresor Halland (ASH) tilläggs-certifierats. Hela förvaltningen omfattas nu av certifikatet som är ett gemensamt multi-site-certifikat med förvaltningen Hallands sjukhus. Förvaltningens certifierade ledningssystem tillsammans med nämndens årliga interna kontroll syftar till att minimera riskerna för bristande hantering inom nämndens grunduppdrag.

Utifrån grunduppdraget säkrar Driftnämnden för Ambulans, diagnostik och hälsa sin kvalitetsstyrning genom uppföljning av indikatorer, kvalitativa beskrivningar i uppföljningsrapporter samt fördjupad verksamhetsinformation. Ett urval indikatorer följs på övergripande nivå, varpå mer verksamhetsspecifika indikatorer tillkommer ju närmare verksamheten uppföljningen sker.

Patientsäkerhetsindikatorerna relaterat till avvikelser infördes 2024 och har vidareutvecklats till 2025. De tas med främst för att säkerställa fortsatt dialog och kommer fortsätta att utvecklas allt eftersom vi ser hur vi bäst använder dem för att säkerställa ett systematiskt och välfungerande patientsäkerhetsarbete. Indikatorerna finns tillgängliga i Stratsys.

Förvaltningschef kan under verksamhetsåret göra mindre justeringar av indikatorer till följd av till exempel verksamhetsförändringar, förändringar av nationella uppföljningskrav eller vid behov av ökad förmåga att pålitligt och automatiserat återspegla verksamheten utifrån nämndens grunduppdrag genom nya indikatorer för nämnden att följa. Sådana förändringar ska informeras och motiveras av förvaltningschef till nämnd.

Tillgänglighet	Beskrivning
Mikro	95 % svar kl 9 dagen efter prov (slutenvård)
Kemlab	95 % svar inom 1 timme på akuta analyser
Kvinnohälsovård	Nybesök 80 % inom 14 dagar (för gravida)
Ungdomsmottagning	Alla besök 70 % inom 14 dagar
Hörselvård utprovning	Första besök utprovning hörapparat 80 % inom 60 dagar
Hörselvård utprovning	Återbesök för befintliga hörapparatsbärare 80 % inom 90 dagar
1177	Medelväntetid ska maximalt uppgå till 15 min
Sjukresa	Liggande sjukresor skall ta 85 % av prio 4 uppdragen
Ambulans	Prio 1, 95 % inom 20 min

Produktion	Beskrivning
Röntgen	Antal röntgenundersökningar
Lab	Antal labprover
HFS	Antal besök öppenvård
Hörselvård	Antal utprovade hörapparater

Produktion	Beskrivning
1177	Antal besvarade samtal
Sjukresa	Antal sjukresor med taxi
Ambulans	Antal ambulansuppdrag

Patientsäkerhet	Beskrivning
All verksamhet	Patientnämnden, svarstider från vårdgivare (80 % inom fyra veckor)
All verksamhet (enbart ÅR)	Antal Lex Maria
All verksamhet (enbart UR)	Antal avvikelser som riskvärderats till hög/röd
All verksamhet	Antal avvikelser som har planerad uppföljning av åtgärdens effekt

Medarbetare	Beskrivning
All verksamhet	Personalomsättningen får max uppgå till 11 %
All verksamhet	Sjukfrånvaron får max uppgå till 5,2 %
All verksamhet	Kostnad inhyrd personal får max uppgå till 2 % av totala personalkostnader

Hjälpmedelsuppdrag	Beskrivning
Hjälpmedel (enbart UR)	Lagerhålllet sortiment 95 % inom fem dagar
Hjälpmedel (enbart UR)	Avhjälpande underhåll 95 % inom tio dagar
Hjälpmedel (enbart UR)	Antal uthyrda huvudhjälpmedel
Hjälpmedel (enbart UR)	Antal brukare med hyrda huvudhjälpmedel

## 4.1 Arbetsmiljöplan

Driftnämnden Ambulans, Diagnostik och Hälsa har ansvar för förvaltningens arbetsmiljö och för att möjliggöra förvaltningens systematiska arbetsmiljöarbete genom att ge de förutsättningar som behövs i form av resurser, befogenheter och kompetens. Förvaltningschefen ansvarar under driftnämnden för att det praktiska arbetsmiljöarbetet verkställs, detta genom att fördela arbetsmiljöuppgifter i organisationen. Syftet med förvaltningens arbetsmiljöarbete är att tydliggöra risker och möjligheter relaterat till arbetsmiljön samt att främja god hälsa och ett uthålligt sunt arbetsliv för att uppnå målet en säker och hälsofrämjande arbetsmiljö för alla medarbetare.

Förvaltningens arbetsmiljöarbete ska ske i samverkan och med delaktighet av medarbetare i enlighet med Region Hallands arbetsmiljöpolicy och de lagar och författningar som styr arbetsmiljöarbetet. Verksamheternas systematiska arbetsmiljöarbete ingår i förvaltningens grunduppdrag. Arbetsmiljöperspektivet ingår som en del i verksamhetsplaneringen i de prioriterade utvecklingsområdena. Uppföljning, förbättring och utveckling av arbetsmiljön

sker via mål- och kvalitetsstyrningen genom fastställda indikatorer. Därutöver genomförs regelbundet olika typer av undersökningar och inventeringar som helt eller delvis mäter och följer upp olika arbetsmiljöaspekter. Exempel på regelbundet återkommande undersökningar är arbetsmiljöronder, medarbetarenkät, intern kontroll och analys av arbetsskador och tillbud. Uppföljning av indikatorer, undersökningar och riskanalyser dialogiseras på förvaltningens samverkansgrupper/skyddskommittéer och ligger sedan till grund för ett förbättringsarbete inom respektive ansvarsnivå.

Arbetsmiljöplanens mål och aktiviteter har tidigare hanterats skilt från övrig målstyrning i verksamhetsplanen, men ligger i år kopplade till nämndsmålet ”ADH ska vara en attraktiv arbetsgivare som arbetar för hållbar kompetensförsörjning” under fokusområde 1. Förändringen sker eftersom nämndsmålets fokus till stor del är arbetsmiljö och nämnden på detta sätt får en samlad och mer tydlig uppföljning.

De områden som prioriterats för kommande års arbetsmiljöarbete handlar om

- Utveckling av chefernas samverkanskunskap och medvetenheten om vad ett gott medarbetarskap innebär
- Utveckling av introduktionen för nya medarbetare och chefer
- Öka medvetenheten om rutinen för hantering av riskbruk och beroende i organisationen
- Fortsatt arbete med modellen riskorienterat arbetssätt

De prioriterade områdena speglas i aktiviteter på såväl förvaltnings- som verksamhetsnivå.

## 5 Ekonomistyrning

Utifrån regionfullmäktiges beslut om mål och budget har driftnämnden fått en ekonomisk ram för verksamhetsåret 2025. Även om förvaltningen förväntas nå ett nollresultat vid årets slut 2024 finns det fortfarande underskott i flera av verksamheterna och arbetet med effektivisering och intern budgetjustering behöver fortgå för att säkerställa fortsatt budget i balans.

Budgeterade resurser är, om inte annat särskilt anges, även avsedda att täcka de utvecklingsområden som anges i verksamhetsplanen.

Verksamheterna finansieras genom:

- ersättning för utförda prestationer från remitterande enheter till laborativ verksamhet (prislista per analys)
- fast ersättning för ambulansverksamhet, sjukresor, 1177 vårdguiden på telefon, kvinnohälsovård, ungdomsmottagningar, funktionsstöd, röntgen, mammografiscreening, bårhus och vårdhygien.
- fast ersättning från Gemensam nämnd för hjälpmedel och hemsjukvård (GNHH) för utförande av hjälpmedelsuppdraget.

Förflyttningar mellan de från regionfullmäktige givna anslagsdelarna får inte göras av förvaltningschefen, dock äger förvaltningschefen rätt att omhänderta eventuella tilläggsbeslut på regional nivå så att nämndens nettobudget alltid återspeglar aktuella beslut.

För de verksamheter som prognostiserar underskott under år 2024 kommer arbetet med genomförande av åtgärdsplaner fortsätta.

### 5.1 Driftbudget

Budget 2025, mnkr	LOVS	ASH	MD	HFS	Totalt
Laboratorier	0,0	0,0	363,9	0,0	363,9
Övrigt	17,5	44,4	61,5	217,6	341,0
<b>Summa intäkter</b>	<b>17,5</b>	<b>44,4</b>	<b>425,4</b>	<b>217,6</b>	<b>704,9</b>
Personal	-27,7	-234,7	-400,1	-300,1	-962,6
Hyrpersonal	0,0	-3,8	-13,2	-0,5	-17,5
Material, tjänster, läkemedel	-0,1	-62,2	-139,3	-72,0	-273,6
Hjälpmedel	0,0	0,0	0,0	-126,3	-126,3
Transporter	0,0	-105,4	-5,6	-7,6	-118,6
Lokaler	-3,5	-14,1	-47,1	-43,7	-108,4
Övrigt	-4,4	-19,1	-156,6	-49,1	-229,2
Avskrivningar & ränta	-4,1	-19,4	-37,0	-4,4	-64,9
<b>Summa kostnader</b>	<b>-39,8</b>	<b>-458,7</b>	<b>-798,9</b>	<b>-603,7</b>	<b>-1 901,1</b>
<b>Totalt</b>	<b>-22,3</b>	<b>-414,3</b>	<b>-373,5</b>	<b>-386,1</b>	<b>-1 196,2</b>

Ovan ses budgetfördelning för Lednings- och verksamhetsstöd (LOVS), Ambulans och sjukresor Halland (ASH), Medicinsk diagnostik (MD) samt Hälsa och funktionsstöd (HFS). Från och med 2025 övergår röntgenverksamheten till att vara anslagsfinansierad.

Till budget 2025 har extra satsningar utöver ordinarie indexuppräknings gjorts till:

- Ökade behov inom syn- och hörselvården 3,5 mnkr
- Fosterdiagnostik 0,5 mnkr
- Retroaktivt index p.g.a. kostnadsökningar 2023 2,9 mnkr

Omfördelning av resurser från verksamheter med överskott till verksamheter med strukturella eller tillfälliga ekonomiska utmaningar har genomförts enligt följande:

- Röntgen 7,4 mnkr
- Rehabilitering 2 mnkr
- Kommunikation 1 mnkr
- Kvinnohälsovården/ungdomsmottagningen 1 mnkr
- Nutrition 0,9 mnkr
- Ambulans 1 mnkr
- 1177 1 mnkr
- Sjukresor -12 mnkr
- Förvaltningsgemensamt -2,3 mnkr

## 5.2 Investeringsbudget

Nya behov, mnkr	2 025	2 026	2 027	2 028	2 029
Medicinteknisk utrustning	9,0	8,0	94,6	5,0	0,0
Övriga maskiner och inventarier	0,0	0,0	0,5	0,6	0,0
<b>Reinvesteringar</b>					
Medicinteknisk utrustning	80,1	51,0	18,8	78,9	65,5
Bilar, transportmedel och övrigt	27,2	30,8	28,2	25,5	20,0
<b>Totalt</b>	<b>116,3</b>	<b>89,8</b>	<b>142,1</b>	<b>110,0</b>	<b>85,5</b>

Kapitalkostnaderna (avskrivningar och internränta) för investeringar som genomförs, ska rymmas inom respektive enhets budget. Inför investeringsbeslut måste därför de framtida kapitalkostnaderna beräknas och bedömas hur de skall finansieras.

De största reinvesteringarna avser utbyten av datortomografer, magnetröntgen och skelettlab inom röntgenverksamheten samt utbyte av ambulans- och sjukresefordon.

Investeringar i lokaler och byggnader budgeteras av Regionfastigheter och eventuell ökad hyreskostnad har budgeterats inom respektive verksamhets driftsbudget.

## Bilaga 1. Mål och indikatorer

### **Mål**

ADH:s verksamheter ska planera för att kunna erbjuda hälso- och sjukvård till hallänningen både i vardag och i kris

### *Indikatorer*

Andel högprioriterade verksamheter med framtagna/reviderade kontinuitetsplaner

### **Mål**

ADH ska vara en attraktiv arbetsgivare som arbetar för hållbar kompetensförsörjning

### *Indikatorer*

Frisknärvaro

Hållbart Medarbetarindex (HME)

Organisatorisk och social arbetsmiljö (OSA)

### **Mål**

ADH:s verksamheter ska minska sin klimat- och miljöpåverkan

### *Indikatorer*

Minskat användande av utvalda engångsartiklar

Andel kartlagda kemikalier på utfasningslista

Andel tankat HVO

### **Mål**

ADH:s verksamheter ska erbjuda hallänningen god och tillgänglig vård

### *Indikatorer*

Minst 20 % distanskontakter Funktionsstöd

Minst 25 % distanskontakter Ungdomsmottagning

### **Mål**

ADH ska vidareutveckla den nära vården

### *Indikatorer*

Ingen indikator till detta mål, mäts genom framdrift av aktiviteter

**Mål**

ADH ska bidra till det regionövergripande arbetet med att utveckla och förbättra cancervården

*Indikatorer*

Ledtid tjock- och ändtarmscancer, röntgen

Ledtid tjock- och ändtarmscancer patologi

Ledtid bröstcancer, röntgen

Ledtid bröstcancer, patologi

Ledtid prostatacancer, röntgen

Ledtid prostatacancer, patologi

**Mål**

ADH ska bidra till en smartare och enklare digital vardag

*Indikatorer*

Ingen indikator till detta mål, mäts genom framdrift av aktiviteter

**Mål**

ADH ska säkerställa införandet av Framtidens vårdinformationsstöd (FVIS) och ta fram nya arbetssätt som realiserar nyttan med införandet

*Indikatorer*

Ingen indikator till detta mål, mäts genom genomförande av projektet