



PRELIMINÄR

Månadsrapport oktober

Ambulans, diagnostik och hälsa

Innehållsförteckning

1	Sammanfattning	3
2	Kvalitetsstyrning	4
2.1	Hälsa- och sjukvård	4
2.2	Arbetsmiljö	6
3	Medarbetare	7
3.1	Personalomsättning	7
3.2	Sjukfrånvaro	7
4	Ekonomi	8
4.1	Prognos	8
4.2	Ekonomiskt resultat	8
4.3	Investeringar	10
	Underskrifter	11

1 Sammanfattning

Året har präglats av tre olika situationer som på olika sätt påverkat våra verksamheter.

Mycket hög smittspridning av Covid-19 under januari-februari, vilket medförde hög sjukfrånvaro, omfattande testning och påverkan på både produktion och tillgänglighet. Restriktionerna hävdades 9 februari och innebar en omställning för alla våra verksamheter.

Ukrainakrisen som startade 24 februari och som sedan dess har påverkat bränslepriser, lett till kraftigt ökande inflation och ytterligare störningar i leveranskedjor, som pandemin redan påverkat kraftigt.

Sommaren, där akutverksamheterna har belastats av relativt hög sjukfrånvaro som påverkat produktion och som lett till ökande övertidsuttag.

September och oktober har fortsatt negativ påverkan av bränslepriser och inflation vilket avspeglas i negativ avvikelse.

Ekonomiskt uppvisar förvaltningen ett plusresultat. Prognosmässigt är det stora osäkerheter som till största delen orsakas av världsläget.

2 Kvalitetsstyrning

2.1 Hälsa- och sjukvård

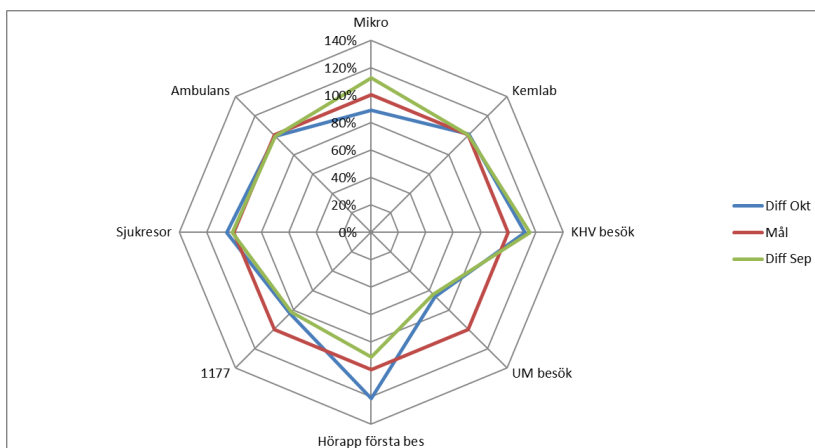
2.1.1 Tillgänglighet

Nämnden har lagt två uppdrag i verksamhetsplanen som kopplar till tillgänglighet inom 1177 och utprovning av hörapparater. Tillgängligheten har successivt förbättrats under året för dessa verksamheter.

De extramottagningar som hörselvården haft på lördagar under våren och hösten har markant bidragit till kraftigt förbättrad tillgänglighet.

1177 genomför olika aktiviteter för att förbättra tillgängligheten, bland annat produktions- och kapacitetsplanering.

Ungdomsmottagningens tillgänglighet är påverkad av sjukfrånvaro. Verksamhetens bedömning är att man når målet under hösten.



Tillgängligheten är generellt god till våra verksamheter.

Mikro	Svar kl 9 dagen efter prov
Kemlab	Andel svar inom 1 timme på akuta analyser
Kvinnohälsovård	Nybesök 80% inom 14 dagar (för gravida)
Ungdomsmottagning	Alla nybesök 80% inom 14 dagar
Hörselvård utprovning	Första besök utprovning hörapparat 80% inom 60 dagar
1177	85% av inkommande samtal ska besvaras, nationellt mål.
Sjukresa	Liggande sjukresor skall ta 75% av prio 4 uppdragen
Ambulans	Prio 1, 95% inom 20 min

Digital tillgänglighet

Tabellen nedan beskriver olika typer av digital tillgänglighet, som distanskontakter, beställning av nutritionsprodukter och färdtjänstillstånd via 1177.se samt mobil incheckning till besök. Den höga andelen distanskontakter kan till viss del förklaras av den stora smittspridningen av covid-19. Där målvärden ej anges är dessa under framtagande.

Vi noterar en minskning av distanskontakter efter att restriktionerna för Covid-19 hävdades. Det kan vara ett naturligt förlopp till följd av vårdbehovet men behöver analyseras ytterligare.

Digitalt	Mål	Jul	Aug	Sep	Okt	Typ av digital kontakt
KHV		2,6%	2,1%	2,2%	2,0%	Andel distanskontakter
Funktionsstöd		22,0%	19,1%	19,5%	17,2%	Andel distanskontakter
Ungdomsmottagning	35%	20,4%	23,3%	23,5%	23,5%	Andel distanskontakter, mål 35%
HFS totalt		8,2%	8,5%	8,7%	8,8%	Andel distanskontakter
Mobil självcheckning		38,7%	36,6%	32,5%	32,7%	Andel incheckade mobilt
Nutrition		26,4%	29,7%	27,0%	28,3%	Andel uttag via 1177.se
Färdtjänst	25%	41,8%	37,0%	39,9%	41,7%	Andel ansökningar som görs digitalt >25%

Produktion och kvalitet

Produktionen inom Mikrobiologi var mycket hög i januari på grund av antalet Covid-analyser (ca 35 000 analyser vecka 3). Dessa har successivt minskat och ligger på knappt 1000 analyser per vecka.

September och oktober har varit starka produktionsmånader, vilket avspeglas i de flesta av våra verksamheter. En tolkning är att uppdämda behov av vård som orsakats av pandemin tas om hand.

2.1.2 Hjälpmiddelsuppdraget

Ökningstakten av antal hjälpmedel hos brukare är fortfarande lägre än före pandemin.

Tillgänglighet	Utfall	Målvärde
Lagerhålllet sortiment (inom 5 dgr)	94,3%	95,0%
Avhjälpande underhåll (10 dgr)	88,5%	95,0%

Produktion	Utfall 2022	Utfall 2021	Procent
Huvudhjälpmedel ute hos mottagare (ack)	385 394	370 505	104,0%
Hjälpmedelsleveranser	11 955	10 854	110,1%

2.2 Arbetsmiljö

Arbetsmiljön inom flera av våra verksamheter påverkas av suboptimala och trånga lokaler. Förvaltningen har flera sökuppdrag för att möjliggöra flytt till nya, större lokaler, detta för att kunna optimera arbetsätten. Den huvudsakliga förklaringen är att Hallands befolkning, och därmed också efterfrågan av vård, har ökat.

Förvaltningen arbetar också med lokalförsörjningsplaner för alla verksamheter, ett regionalt projekt som primärt avser sjukhusområdena. Dessa var klara i juni. Nu pågår ett arbete på Regionfastigheter att skapa en sammanhållen lokalförsörjningsplan per sjukhusområde.

Exempel på årliga eller regelbundet återkommande undersökningar är arbetsmiljöronder, medarbetarenkät, intern kontroll, analys av arbetsskador och tillbud. Uppföljning av indikatorer, undersökningar och riskanalyser dialogiseras på förvaltningens samverkansgrupper/skyddskommittéer och ligger sedan till grund för ett förbättringsarbete inom respektive ansvarsnivå.

3 Medarbetare

3.1 Personalomsättning

Indikator	Utfall	Målvärde
● Personalomsättning	11,5%	12%

Personalomsättning

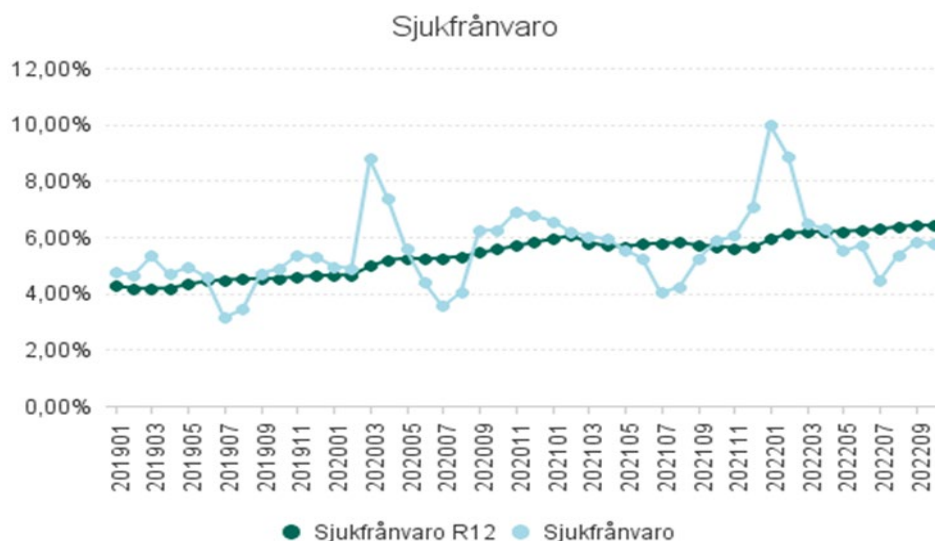
Värdet 11,5 är missvisande då en arbetsgrupp inom ambulansen har avslutat årsspoosavtalet 31 augusti, vilket i systemet ser ut som att de avslutat sina anställningar; deras anställningar har justerats och de arbetar alltså kvar. Personalomsättningen R12 ligger under målvärdet, men R12 har ökat något för varje månad under 2022.

3.2 Sjukfrånvaro

Indikator	Utfall	Målvärde
■ Sjukfrånvaro	6,41%	5,2%

Sjukfrånvaro

Sjukfrånvaron hade en topp i januari för att sedan minska. Dock ligger R12-värdet högre än målvärdet de senaste månaderna, vilket är en konsekvens av pandemins höga smittspridning i början av året. Sommarmånaderna har inneburit högre sjukfrånvaro än normalt på grund av höga smittspridning av Covid-19.



Inhyrd personal

Behovet av bemanningsföretag är inom specifika kompetenser: mammografiläkare, barnmorskor, röntgensjuksköterskor, psykologer och ambulanssjuksköterskor. Inom flera av dessa kompetenser råder det nationell brist. Vakanser har påverkat utfallet mätt i rullande 12, som är 4,7 mnkr (ca 25%) högre än jämfört med oktober förra året.

4 Ekonomi

4.1 Prognos

4.1.1 Prognosindikator

Indikator	Årsprognos tkr	Årsbudget tkr	Avvikelse tkr
Prognos budgetavvikelse	-695 805 tkr	-695 805 tkr	0 tkr

Prognos, kommentarer:

Pandemin, världsläget och sommaren är de faktorer som i störst utsträckning direkt påverkar prognosen.

-Pandemin med extremt hög provtagning i början av året har genererat höga intäkter på mikrobiologen.

-Världsläget med kriget i Ukraina påverkar bränslepriset och inflationen. Detta medför höga kostnader för ex ambulanssjukvård och sjukresor med taxi. Inflationspåverkade kostnader kommer inom allt fler verksamheter, nya avtal som tecknas och leverantörer som begär prisuppräkning i befintliga avtal.

- Sommaren har varit besvärlig bemanningsmässigt inom våra akutverksamheter med en högre sjukfrånvaro än normalt. Det har lett till högre bemanningskostnader samtidigt som produktionen har påverkats negativt, vilket lett till lägre intäkter än planerat.

Prognosen bedöms till 0 mnkr för 2022, för hälso- och sjukvård.

Prognosen bedöms till 0 mnkr för hjälpmedelsuppdraget (resultatet balanseras alltid i samband med årsbokslut).

4.2 Ekonomiskt resultat

Indikator	Ack resultat	Ack budget tkr	Ack avvikelse tkr
Ackumulerad budgetavvikelse	-565 660 tkr	-580 829 tkr	15 169 tkr

4.2.1 Resultaträkning (tkr)

	2022	2021
Gemensamt ADH	4 293	2 480
ASH	-23 324	-7 230
MD	19 499	28 654
HFS	4 219	10 059
Summa hälso och sjukvård	4 686	33 963
HMC	10 484	17 496
Summa ADH	15 170	51 459

Större avvikelser hälso- och sjukvård:

Gemensamt ADH - avvikelsen påverkas av resultathantering från 2021, där förvaltningen fick 6,1 mnkr överflyttat till 2022.

ASH - framför allt sjukresor med taxi som påverkar. Taxileverantörerna och Hallandstrafiken som handlar upp dessa är överens om att revidera priset månadsvis., Priset har successivt ökat och ligger nu drygt 18% högre än avtalat pris. Sommaren har varit dyrare än förväntat vilket avspeglas i högre personalkostnader.

MD - största avvikelsen är det stora antalet covid-analyser.

HFS - största avvikelsen avser vakanser och hjälpmedel.

Större avvikelser hjälpmedel:

HMC - framför allt försäljningshjälpmedel samt vakanser.

4.2.2 Kostnads- och intäktsutveckling

Både kostnads- och intäktsutvecklingen påverkas av höga kostnader för reagenser för covidanalyser likväl som höga intäkter. Kostnaderna påverkas även av ökande kostnader för drivmedel, sjukresor med taxi samt en ökning som påverkats av den höga inflationen som märks inom många kostnadsslag.

4.2.2.1 Kostnadsutveckling (mnkr)

Ack utfall förra året	Ack utfall i år	Skillnad mot förra året	Ack budget årets	Diff. mot budget	Kostn. utv. mot föreg. år	Budg. kostn. utv.	Skilln. mot budget
-1 298	-1 381	-84	-1 360	-21,1	6,5%	4,8%	-1,6%

4.2.2.2 Intäktsutveckling (mnkr)

Ack utfall förra året	Ack utfall i år	Skillnad mot förra året	Ack budget årets	Diff. mot budget	Intäktsutv. mot föreg. år	Budg. intäktsutv.	Skillnad mot budget
797	813	16	772	41	2%	-3,2%	5,2%

4.3 Investeringar

4.3.1 Prognos investeringsbudgetavvikelse

Arsprognos	Årsbudget	Budgetavvikelse
80 000 tkr	96 000 tkr	16 000 tkr

Större investeringar:

MR-kamera (Röntgen Varberg)

Datortomograf (Röntgen Halmstad)

Genomlysningsapparater (Röntgen)

Sjukresefordon

Ambulanser

PCR-maskiner

Underskrifter

Driftnämnd Ambulans, diagnostik och hälsa

Ann Molander
Driftnämndens ordförande

Anna Pohjanen
Förvaltningschef