

# Mål och budget 2020-2022

REGIONFULLMÄKTIGE 2019-06-19

# Innehåll

Förord.....	3
Inledning.....	4
Fokusområden 2020-2022 .....	6
Hög attraktivitet .....	6
Ökad konkurrenskraft .....	7
Stärkt delaktighet.....	8
Framtidens hälso- och sjukvård .....	9
Bättre digital tillgänglighet.....	9
Nära och sammanhållen vård.....	9
Styrning utifrån kunskap och kvalitet .....	11
Kompetensförsörjning.....	12
Ekonomi .....	13
Budget 2020-2022.....	16
Finansiering av olika verksamheter inom Region Halland.....	17
Ersättningsformer i Region Halland .....	19
Fördelning av budget till nämnder.....	20
Investeringsplan 2020-2024 .....	25
Egenavgifter .....	29
Uppföljning och rapportering .....	30
Kvalitetsindikatorer.....	31

## **Sammanfattande beslut**

Fastställa skattesatsen till 11,40 för 2020

Fastställa Mål och Budget 2020 med ekonomisk plan 2021-2022 i enlighet med bilagt förslag

Fastställa patientavgifter och övriga avgifter enligt bilaga 1

Fastställa Hälso- och sjukvårdspeng i Vårdval Halland enligt bilaga 2

Fastställa barntandvårdspeng 2020 enligt bilaga 3

Fastställa ersättningsnivå inom Vårdval Specialiserad vård enligt bilaga 4

Medge Hallandstrafiken AB en genomsnittlig taxeförändring för kollektivtrafiken om högst tre (3) procent

Ge regionstyrelsen i uppdrag att besluta om utredningsuppdrag senast under september 2019 gällande omställning av Hälso- och sjukvården, samt därtill hörande nödvändiga fastighetsinvesteringar.

Redaktionellt ändra i Bilaga 1, Patientavgifter och övriga avgifter, under avsnitt Sjukresor så att det framgår att Ambulansvård, ingår i högkostnadsskyddet samt att avgiften är 250 kr.

# Förord

Region Hallands vision är Halland - bästa livsplatsen. Som landets sjunde största region utmärker vi oss på område efter område för vår goda kvalitet och höga tillgänglighet. I undersökningar visas det tydligt att hallänningen är mycket nöjd med det regionen tillhandahåller, såväl inom sjukvård som kollektivtrafik för att nämna några områden.

Vi arbetar ständigt med att vara en god arbetsgivare och vi ser resultatet i ett högt medarbetarengagemang och låga sjukskrivningssiffror.

Men vi ser också stora utmaningar. Vården behöver ställas om för att finnas närmare hallänningen. Vi behöver använda alla möjligheter som den digitala utvecklingen erbjuder, både med tanke på våra patienter och utmaningen med framtida kompetensförsörjning. Dessutom är våra fastigheter inte ändamålsenliga idag och kommer att kräva stora investeringar i en nära framtid.

Vi i den halländska alliansen konstaterar att de stora omställnings- och investeringsbehov som vi har framför oss innebär att vi behöver ha ökade finansiella resurser i en omfattning som inte finns att hämta hem i dagens verksamheter. Därför föreslår vi en skattehöjning på 58 öre.

En skattehöjning är inget vi lättvindigt föreslår. Vår inställning har hela tiden varit att uttömma andra alternativ först. I Halland har vi redan låga kostnader inom stora delar av vårt hälso- och sjukvårdssystem. Vi behöver försätta effektivisera och tänka nytt för att bromsa kostnadsökningstakten. Såväl pengar som medarbetare måste användas där behoven är som störst och där de gör bäst nytta. Inför kommande mandatperiod avser vi också återkomma med uppdrag att se över den politiska organisationen, så att den anpassas till framtida struktur.

Med hjälp av skattehöjningen vill vi skapa goda förutsättningar för våra verksamheter att klara de kommande utmaningarna. Vi tänker ge ett uppdrag redan i höst, som ska fokusera på omställningen av hälso- och sjukvården och de fastighetsinvesteringar som kommer att krävas. Målsättningen är att det ska finnas en bred politisk förankring bakom uppdraget eftersom vi tror att långsiktig utveckling och förflyttning görs bäst om vi arbetar tillsammans, mot målet att säkra en hälso- och sjukvård för bättre hälsa i Halland. En omställning av vården måste vara väl genomtänkt, och göras i dialog med berörda medarbetare, kommuner, vårdvalsaktörer och patientgrupper.

För alliansen i Halland,

Mikaela Waltersson (M), Helene Andersson (C), Benny Strandberg (KD),  
Tommy Rydfeldt (L)

# Inledning

Mandatperiodens första Mål och budget andas framtid. Vi både vill och måste utvecklas som organisation och region, med sikte på Bästa livsplatsen. Vår omvärld förändras vilket ställer nya krav på alla oss som levererar välfärdstjänster – krav som vi tillsammans behöver möta på ett klokt sätt för att kunna fortsätta leverera jämlika och högkvalitativa tjänster på ett resurseffektivt sätt.

2020 kommer vi att anta en ny regional utvecklingsstrategi som visar oss vägen in i framtiden. En långsiktig strategi framtagen gemensamt med de halländska kommunerna kommer att vara ett viktigt verktyg när Halland växer.

Idag är vi cirka 330 000 hallänningar vilket ska jämföras med 230 000 invånare för cirka 40 år sedan. Ser vi till den prognostiserade utvecklingen kan vi konstatera att Halland kommer fortsätta växa med ungefär 60 000 invånare fram till 2040. Det motsvarar ungefär ett nytt Varberg på lite drygt 20 år.

Men den positiva befolkningsutvecklingen leder oss också fram till den största utmaningen som vi behöver ta höjd för redan nu - den demografiska utvecklingen. Vi blir allt äldre och om tio år är vi 10 000 fler hallänningar som är över 80 år, jämfört med i dag. Det betyder att färre behöver försörja fler, och oavsett hur många som väljer att utbilda sig inom vård och omsorg så kommer antalet medarbetare inte att räcka till om vi arbetar på samma sätt som i dag.

Den demografiska utvecklingen betyder också att kostnaderna ökar i snabbare takt än skattekraften, och med ökande behov så går ekvationen inte ihop. Därför höjs skatten. Men vi behöver försätta effektivisera och tänka nytt. Vi behöver varje dag fråga oss själva vad vi ska fortsätta göra, vad vi borde göra på annat sätt eller kanske helt sluta med, och vad vi kan göra mer effektivt tillsammans med andra.

Vi ser de kommande åren ett behov av att fortsätta öka Hallands attraktivitet. Fler som vill bo och arbeta i Halland ger ökade skatteintäkter och bättre utbud av samhällstjänster. Det är en positiv spiral som gynnar alla hallänningar<sup>1)</sup>. Vi vill också öka konkurrenskraften genom att stärka näringslivet, både generellt och inom våra tre utpekade styrkeområden; besöksnäringen, hälsoinnovation och grön tillväxt. En välfungerande infrastruktur är också en nyckelfaktor när det gäller attraktivitet och konkurrenskraft.

Region Halland levererar i dag en hälso- och sjukvård i världsklass. Med nuvarande system och struktur har vi dock svårt att möta den ökande efterfrågan på vård. Många av våra fastigheter möter idag inte verksamheternas behov fullt ut samtidigt som den medicinska utvecklingen ökar i hastighet.

1) Med alla hallänningar menas alla oavsett kön, könsidentitet, sexuell läggning, ålder, funktionsvariation, utbildning, bostadsort, social ställning, etnisk tillhörighet, religion eller annan trosuppfattning (definition enligt Hälso- och sjukvårdslagen och Socialstyrelsen).

Den teknologiska utvecklingen ger nya möjligheter att ge en trygg och säker vård nära invånarens normala livsmiljö. Tillsammans med de halländska kommunerna måste vi ta ansvar för fortsatt utveckling för att få en sammanhållen vård nära patienten, samtidigt som de mest avancerade medicinska behoven kan lösas med kvalitet.

Samverkan och delaktighet är en förutsättning för att möta framtiden. Regional utveckling kan inte drivas eller beslutas av en ensam aktör och därför befinner sig Region Halland på många olika samverkansarenor. Satsningar på infrastruktur och en större arbetsmarknad görs bäst i funktionella samarbeten över gränserna, vilket ger oss fler politiska arenor att påverka och leda Hallands utveckling i en positiv och hållbar riktning, mot Bästa livsplatsen.



# Fokusområden 2020-2022

## Hög attraktivitet

En växande befolkning innebär ett ökat resande, såväl inom länet som över länsgränsen. Konkurrenskraftiga restider, pålitlighet och tillgång till wi-fi är viktiga faktorer för kollektivtrafiken.

Vi prioriterar åtgärder för bättre framkomlighet på Västkustbanan, med minst dubbelspår på hela sträckan Göteborg – Malmö. Att successivt fortsätta utvecklingen med fler avgångar i det tredje tågsystemet i Halland, som för närvarande trafikerar Varberg – Göteborg men på sikt planeras trafikera Halmstad -Göteborg, är angeläget. I takt med ökat behov bör också trafikeringen över den södra länsgränsen utvecklas och ny trafik på Markarydsbanan tillkomma när driftmässiga och ekonomiska förutsättningar finns. När trafikförsörjningsprogrammet revideras vill vi se svar på frågan om framtida trafikering på Halmstad-Nässjö, efter den treåriga provperioden. Region Halland ska också verka för upprustning av Viskadalsbanan så att man kan minska restiden genom att inte behöva hastighetsbegränsa trafiken.

Stort fokus kommer att läggas på utvecklad samplanering med kommunerna när det gäller infrastruktur och kollektivtrafik kopplat till bostadsbyggande.

Ett digitaliserat Halland har potential att höja livskvaliteten för alla genom såväl tillgång till samhällsservice som till media och kultur. Digitalisering är en förutsättning för nyföretagande och utveckling av företag, särskilt på landsbygden. Ett tillgängligt bredbandsnät för alla i Halland är en förutsättning och därför har målsättningen att 90 procent av hushållen ska ha tillgång till bredband 2020 hög prioritet.

Klimatförändringarna är en realitet och en fråga som väcker oro hos allt fler människor. Som region vill vi bidra till de globala målen för hållbar utveckling - Agenda 2030. Ett fortsatt arbete för att möjliggöra fossilfria transporter är angeläget. Klimat- och miljöfrågorna måste finnas med som en naturlig del i vårt utvecklings- och förändringsarbete. De bussar som kommer att rulla i halländska kommuner från 2020 är fossilfria, och möjligheten att använda eldrivna bussar kan sänka både utsläpps- och bullernivåerna i våra livsmiljöer. Region Halland ska arbeta aktivt i klimat- och miljöarbetet och har som mål att reducera koldioxidutsläppen i regionens egna verksamheter.

Agenda 2030 sätter även fokus på arbetet med jämställdhet, en viktig fråga också i Halland. Vi har under 2019 varit del i ett SKL-projekt där vi delat erfarenheter och lärdomar av jämställdhetsintegrering med andra regioner. Under 2020 vill vi kartlägga och synliggöra eventuell ojämställdhet och ojämlikhet i våra verksamheter för att kunna genomföra aktiviteter som är jämställdhets- och rättighetsintegrerade. På så sätt arbetar vi för att minska skillnader i förutsättningar för alla hallänningar.

FOKUSOMRÅDE	INDIKATORER	MÅL 2020
Hög attraktivitet	Flyttningsöverskottet från övriga Sverige till Hallands län	1200 personer per år
	Befolkningsökning	1% i befolkningsökning
	Födelseöverskott	Födelseöverskott

(utgångsvärden definieras i samband med årsuppföljningen 2019)

## Ökad konkurrenskraft

Vi vill gå mot ett näringsliv med fler företag inom sektorer som attraherar kompetenser där kreativitet, innovation och teknisk kompetens är avgörande. En viktig del i detta är att, tillsammans med kommunerna och akademin, utveckla kreativa mötesplatser för entreprenörer och använda innovationsstödet till att stimulera omställning.

Arbetet med att utveckla Hallands tre styrkeområden fortsätter. Inom området Hälsoinnovation görs en särskild satsning på att i samverkan med kommunerna, högskolan och näringslivet hitta nya lösningar för likvärdig vård och omsorg i hemmet. Artificiell intelligens används som ett verktyg för att utveckla nya individanpassade tjänster och produkter, både inom och utanför den traditionella vården.

Inom Grön tillväxt - områdena energi, jord, skog och vatten - fortgår arbetet med att skapa funktionella strukturer för att stärka innovativa projekt som kan bidra till att möta utmaningar inom miljö- och energiområdet.

Det gemensamma destinationsarbetet och näringslivsarbetet lockar hit både besökare och företagare. Vi ska fortsätta jobba tillsammans med de halländska kommunerna för att stärka Hallands konkurrenskraft där plattformarna Visit Halland och Invest in Halland blir viktiga verktyg.

Även ett rikt och varierande kulturutbud lockar besökare, utövare och nya invånare. Vi ser gärna att kulturutveckling och destinationsutveckling går hand i hand eftersom båda områdena har stor potential att ytterligare internationaliseras och öka den halländska konkurrenskraften.



FOKUSOMRÅDE	INDIKATOR	MÅL 2020
Ökad konkurrenskraft	Utvecklingen av lönesumman per sysselsatt dagbefolkning i Hallands län	Bland de tre bästa i Sverige
	Minskade koldioxidutsläpp	Minska koldioxidutsläppen i regionens egna verksamheter jämfört med 2019

(utgångsvärden definieras i samband med årsuppföljningen 2019)

## Stärkt delaktighet

Region Halland bedriver sitt sociala hållbarhetsarbete i nära samverkan med kommunerna, länsstyrelsen och andra aktörer. Nya tider kräver nya arbetssätt och regionens roll är att vara en aktiv och drivande aktör för att hitta möjligheter att tillsammans lösa samhällets utmaningar. Vi bör använda vårt analys- och kunskapsunderlag så både vår egen organisation och andra aktörer får kraft och kvalitet i arbetet.

Grundläggande för ett jämlikt och inkluderande samhälle är att alla barn får likvärdiga förutsättningar. Grunden för delaktighet är det egna språket. Utan ett språk är man automatiskt utanför. Det är därför viktigt att fortsätta att arbeta med att stärka varje barns språkutveckling genom Språkstart Halland.

Förutom språk är skolgång en nyckelfaktor för att öka välmåendet bland barn och unga. Tillsammans med kommunerna och andra aktörer fortsätter arbetet för att fler ungdomar ska uppnå gymnasiebehörighet genom systematiskt, främjande arbete med utgångspunkt i kunskap. Det är känt att den enskilt största faktorn som avgör framtida hälsa är utbildningsnivå. För en mer jämlik hälsa bör vi alltså sträva efter att öka andelen barn som når fullgoda gymnasiebetyg.

Barn med fetma slutför gymnasiet i lägre grad än normalviktiga barn. Studier anger att det bland annat beror på psykisk ohälsa, mobbing, låg självkänsla och det stigma som barnfetma för med sig. I Halland har det under flera år pågått ett samverkansprojekt för att motverka barnfetma och dess konsekvenser och vi vill nu att detta projekt med goda resultat ska bli ordinarie verksamhet.

Region Halland ska vara en stark samhällsaktör och både bjuda in till delaktighet i gemensamma forum, och verka på andras arenor. Halland är sex kommuner och en region. När alla är delaktiga når vi längre så vi vill fortsätta den positiva samverkan vi har med de halländska kommunerna, både på tjänstepersonsnivå och på politisk nivå.

Genom samtal och gemensamma satsningar utvecklar vi regionen. Vi tar en aktiv del i samarbetet som kallas Greater Copenhagen, där fyra regioner i två länder har en gemensam vision om tillväxt och nya arbetstillfällen. Vi vill dessutom vara delaktiga och bidra till STRING-samarbetet. Syftet med STRING är att stärka den regionala utvecklingen i hela

korridoren från Hamburg till Oslo genom att tillsammans arbeta med infrastruktur, grön tillväxt, gränshinderfrågor, forskning och utveckling samt turism och kultur.

FOKUSOMRÅDE	INDIKATOR	MÅL 2020
Stärkt delaktighet	Förvärvsfrekvensen (20-64 år) för kvinnor och män i Hallands län	Bland de tre högsta i Sverige

(utgångsvärden definieras i samband med årsuppföljningen 2019)

## Framtidens hälso- och sjukvård

### Bättre digital tillgänglighet

För att möta behoven av hälso- och sjukvård och behålla tillgängligheten till vården behöver patienternas behov mötas på nya sätt som gör vården mer individualiserad och tillgänglig. Det innebär samtidigt att lita på patienternas förmåga att ta ansvar för sin egen hälsa.

Digitaliseringen är ett viktigt verktyg för att möta välfärdens utmaningar och invånarnas förväntningar på modern hälso- och sjukvård. Det handlar om mer än digitala vårdbesök. Smartare arbetssätt, digitala stöd i arbetet och nya stöd för lärande är exempel på effekter av ökad digitalisering. Digitala lösningar ger patienten ökad självständighet och ger stöd för att själva kunna hantera sin tillvaro. De ger också möjligheter till en mer sammanhållen vård genom till exempel gemensamma system för informationsöverföring mellan olika aktörer.

Utveckling och spridning av stöd som 1177 Vårdguiden och olika digitala och medicintekniska lösningar, till exempel en digital vårdcentral, stimulerar patienten till ökat eget ansvar och möjligheter att vara medskapare i sin egen vård.

FOKUSOMRÅDE	INDIKATORER	MÅL 2020
Digital tillgänglighet	Andel distanskontakter (som har ersatt öppenvårdsbesök)	Öka jämfört med 2019
	Andel invånare som loggat in på 1177 Vårdguiden	Öka jämfört med 2019
	Andel bokning, ombokning, avbokning gjorda av invånare via webbtidbok	Öka jämfört med 2019

(utgångsvärden definieras i samband med årsuppföljningen 2019)

### Nära och sammanhållen vård

Olika patienter har olika behov. Vården har en stor uppgift i att möta patienterna nära. Närhet handlar inte bara om geografisk närhet, utan har flera dimensioner. Utgångspunkten är individens behov och upplevelse av närhet.

Patienten ska känna sig trygg och utifrån sina möjligheter kunna vara aktiv och delaktig i sin egen vård. På så sätt blir patienten medskapare i utvecklingen av hälso- och sjukvården. Tidiga insatser och förebyggande arbete kan leda till minskade behov av vård.

Utveckling av egenvård är viktigt inte minst för kroniskt sjuka patienter. För patienter med många sjukdomar och komplexa vårdbehov är en sammanhållen och samordnad vård en förutsättning för kvalitet och trygghet.

Utvecklingen mot en mer nära och sammanhållen vård kräver samverkan mellan regioner, kommuner och andra aktörer. Arbetssätten i hälso- och sjukvården måste också utvecklas genom användande av ny teknik. Det innebär att medarbetare behöver ha digital kompetens och medverka i utvecklingen av e-tjänster.

För att möta den växande psykiska ohälsan vill vi förbättra det förebyggande arbetet och den psykiatriska vården för såväl barn och unga som för vuxna. Målet är en sammanhållen kedja där varje patient ska få bästa tänkbara vård.

För att på bästa sätt ge barn, unga och deras familjer fullgott stöd, behövs även god samverkan och ett aktivt arbete mellan berörda huvudmän i såväl regionen som i kommunerna. Därför ser vi att det är av största vikt att arbetet med införandet av *En väg in* är klart och börjar tillämpas 2020. En väg in för barn och unga samordnar barn- och ungdomspsykiatri, närsjukvården, berörda förvaltningar och vårdgivare i privat regi så att de unga hallänningarna ska få bästa tänkbara omhändertagande på rätt vårdnivå.

För att skapa en sammanhållen vård krävs också ändamålsenliga lokaler. De kommande tio åren finns behov av omfattande investeringar i sjukvårdsfastigheterna. Det är angeläget att omgående komma framåt i arbetet med att planera och genomföra nödvändiga fastighetsinvesteringar, både när det gäller nybyggnationer och underhåll av befintliga fastigheter. För att kunna göra det måste struktur och former för framtidens sjukvård utredas och klargöras.

FOKUSOMRÅDE	INDIKATORER	MÅL 2020
Nära och sammanhållen vård	Andel i befolkningen som anser att de har tillgång till den hälso- och sjukvård de behöver (Hälso- och sjukvårdsbarometern)	Öka jämfört med 2019
	Andel i befolkningen som tycker att väntetider till besök på vård- eller hälsocentral är rimliga i sin region (Hälso- och sjukvårdsbarometern)	Öka jämfört med 2019
	Polikliniseringsgrad DRG-ersatta öppenvårdsbesök (Hallands sjukhus, R12 medel)	Öka jämfört med 2019
	Antal personer med undvikbara slutenvårdstillfällen per 100 000 invånare	Ingen ökning jämfört med 2019
	Antal vårddygn patienter vårdas på sjukhus som utskrivningsklara per 1 000 invånare ( 65 år)	Ingen ökning jämfört med 2019

(utgångsvärden definieras i samband med årsuppföljningen 2019)

## Styrning utifrån kunskap och kvalitet

Med fokus på ordnat införande av ny kunskap och nya metoder, läkemedel och medicintekniska produkter, behöver strukturen för kunskapsstyrning utvecklas. Fokus bör till att börja med ligga på hjärtsjukvård och psykisk ohälsa, för att utveckla kvaliteten för patienter inom de här områdena.

Stora utmaningar finns i att invånaren idag har tillgång till ett system av vård som är mångfacetterat och fragmenterat, med flera nya vårdformer och vårdaktörer. Det innebär utmaningar i strävan efter att skapa en sammanhållen vård nära patienten, samtidigt som de mest avancerade medicinska behoven ska lösas med optimal kvalitet.

För att i allt större utsträckning utforma vården i Halland utifrån patienternas behov behöver fakta kring patientflöden tas tillvara. Det innebär att strukturen kring det regionala datavarulagret och analysmetoder för att förstå patientflöden behöver bli en del av vår ordinarie verksamhet. Samarbetet med Brigham & Women's Hospital ger oss möjligheter och verktyg att driva datadriven utveckling baserad på kunskap.

FOKUSOMRÅDE	INDIKATORER	MÅL 2020
Styrning utifrån kunskap och kvalitet	Standardiserade vårdförlopp (SVF) inom målvärde	Öka jämfört med 2019
	Antal vård dagar per 1 000 invånare	Topp tre lägst i Sverige
	Akut öppnande av kranskärl inom rekommenderad tid vid större hjärtinfarkt	Öka jämfört med 2019
	Basbehandling vid hjärtsvikt	Öka jämfört med 2019
	RAAS-hämmande läkemedelsbehandling vid hjärtinfarkt	Öka jämfört med 2019
	Swedehearts kvalitetsindex för hjärtinfarktvård	Öka jämfört med 2019
	Väntande 90 dagar eller kortare på första besök inom hjärtsjukvård	Öka jämfört med 2019
	Utvecklad kunskapsstyrning psykisk ohälsa	Utveckla beställning, uppdrag och uppföljning av den specialistpsykiatriska vården samt närsjukvården inom området

*(utgångsvärden definieras i samband med årsuppföljningen 2019)*

## Kompetensförsörjning

Kompetensförsörjningen idag och i framtiden är en av Region Hallands stora utmaningar. Vi behöver fortsätta arbeta för att vara en attraktiv arbetsgivare för alla yrkesgrupper. Det är ett kontinuerligt arbete som aldrig kan prioriteras ner, utan ständigt måste finnas med i olika överväganden och ställningstaganden.

Vi vet att vi går en framtid till mötes där arbetskraft inom de flesta yrken kommer att vara en bristvara, samtidigt som efterfrågan på välfärdstjänster ökar. Det innebär att införandet av nya kompetenser, arbetssätt, ny teknik och digitalisering måste fortsätta i alla våra verksamheter. Detta i sin tur medför att kompetensutveckling av nya och befintliga medarbetare blir allt viktigare och vi måste göra det lättillgängligt för medarbetare att tillgodogöra sig den kompetens som behövs.

Vi ska också fortsätta vårt arbete med att bli oberoende av inhyrd personal i hälso- och sjukvården och det arbetet måste ses utifrån flera synvinklar såsom tillgänglighet, kvalitet, patientsäkerhet, arbetsmiljö och ekonomi. Oberoende av inhyrd personal innebär, förutom lägre personalkostnader, också att verksamheterna har en tillräcklig grundbemanning som borgar för kontinuitet, hållbarhet och ökad kvalitet.

Region Halland har bland de lägsta sjukskrivningstalen i Sverige. Vi ser samtidigt att sjuktalen varierar kraftigt mellan olika yrkesgrupper, ålder och kön och att den psykiska ohälsan ökar. Fokus behöver ligga på ett målmedvetet, jämställt och jämlikt arbetsmiljöarbete, för att skapa förutsättningar för personalen att arbeta längre i en god arbetsmiljö.

Ledarskapet i Region Halland är av största vikt och vi ser ett behov att ge våra chefer redskap och förutsättningar för att klara av sitt uppdrag. Våra chefer ska vara goda ledare som har vilja och förmåga att motivera och engagera sina medarbetare och ser medarbetarna som en resurs för att driva utvecklingen av verksamheten framåt under hållbara förutsättningar för alla.

FOKUSOMRÅDE	INDIKATORER	MÅL 2020
Kompetensförsörjning	Antal digitala kompetensutvecklingsinsatser i kompetensportalen	Öka jämfört med 2019

*(utgångsvärden definieras i samband med årsuppföljningen 2019)*

## Ekonomi

Den starka konjunkturen i Sverige börjar nu mattas av. För 2019 och 2020 bedöms BNP tillväxten i Sverige att ligga på 1,4 procent, vilket ska jämföras med 2,4 procent för 2018. Konjunkturavmattningen förväntas gå långsam och slå igenom med en fördröjning på arbetsmarknaden. Det är en svagare inhemsk efterfrågetillväxt som är huvudförklaringen till den låga BNP tillväxten i Sverige, inte nettoexporten. Skatteunderlagsprognosen bygger på den samhällsekonomiska bild och bedömningen är att både den faktiska och underliggande ökningstakten fortsätter avta med anledning av att sysselsättningen ökar långsammare än tidigare.

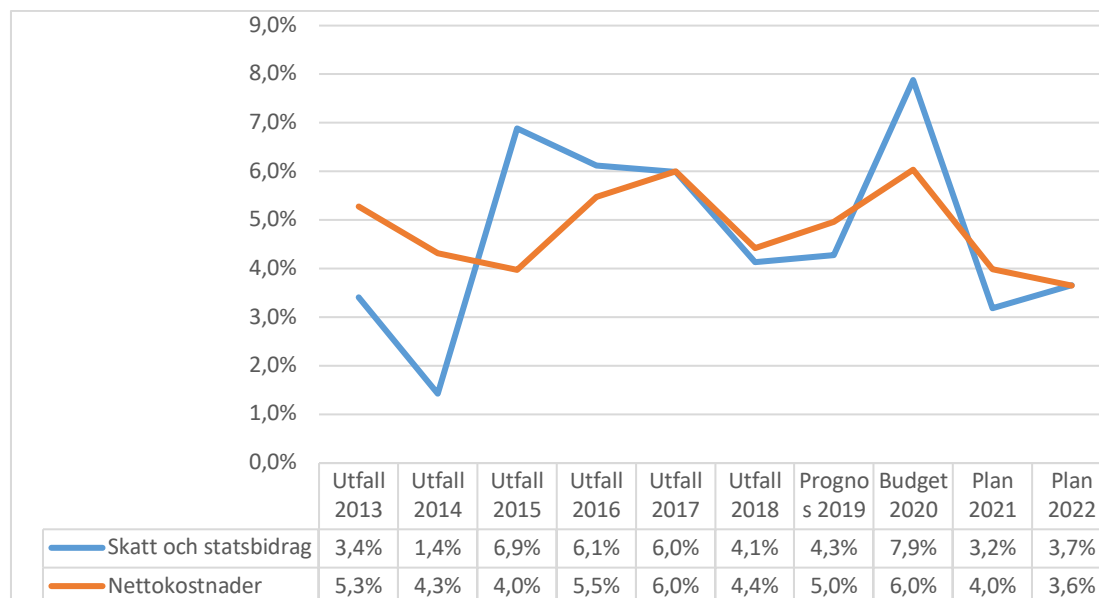
(SKL ekonominytt 07/2019).

### Skatte och nettokostnadsutveckling i Region Halland

Regionens största intäktskälla är skatteintäkter och det samhällsekonomiska läget påverkar Regionen i hög grad. Skatteintäkterna har fram till 2017 legat på en relativt hög nivå och prognosen pekar på en lägre takt framöver, även efter planperioden. För 2020 beror den höga ökningen på den beslutade skattehöjningen på 58 öre.

Den beslutade skattehöjningen för 2020 syftar till att möjliggöra en omställning av vården. Det är viktigt att fortsätta sänka kostnadsökningen och satsningar som görs behöver bidra till att minska kostnaderna.

### Region Hallands skatte- och nettokostnadsökning 2013-2022



Prognos 2019 efter februari månad

Region Halland befinner sig i ett allvarligt ekonomiskt läge eftersom kostnadsutvecklingen de senaste åren har varit för hög i förhållande till intäkterna. Detta trots en god utveckling av skatteintäkterna.

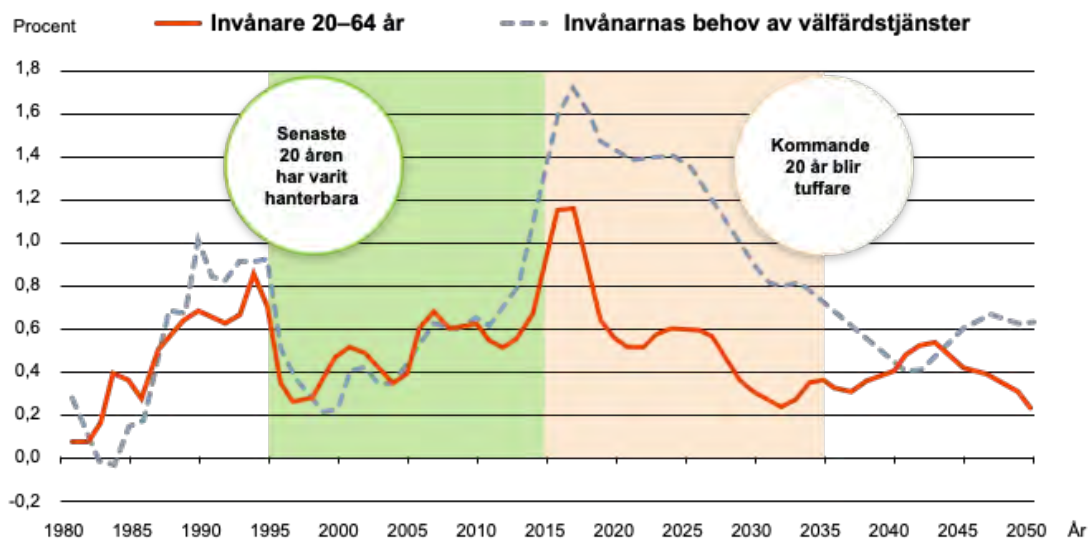
Med det allvarliga ekonomiska läget som utgångspunkt är det av yttersta vikt att dämpa kostnadsutvecklingen och leverera hälso- och sjukvård på annat sätt än i dag för att möta behovet av vård och kompetensförsörjning.

### God ekonomisk hushållning

Enligt kommunallagen ska kommuner, landsting och regioner ha en god ekonomisk hushållning i sin verksamhet. God ekonomisk hushållning brukar definieras som att offentliga medel ska användas på ett effektivt och säkert sätt, samt att varje generation ska bära kostnaderna för den kommunala service som konsumeras. Vid bedömning av god ekonomisk hushållning ska en sammanvägning av måluppfyllelsen för finansiella mål och verksamhetsmål göras.

För att få en god ekonomisk hushållning och en budget i balans kommer fokus 2020-2022 ligga på att sänka kostnadsökningstakten utifrån dagens kostnadsutveckling och prognosticerat resultat. Det innebär att alla verksamheter kommer behöva föreslå och genomföra flera olika kostnadsminskande åtgärder för att på lång sikt kunna leverera en hållbar och jämlik välfärd.

Behovet av välfärdstjänster utifrån demografisk utveckling ökar i takt med att vi lever längre och andelen äldre ökar mer än andelen i arbetsför ålder. Det innebär att färre ska försörja fler vilket påverkar Region Hallands ekonomi i allra högsta grad. Gapet mellan intäkter och kostnader är i särklass den största utmaningen vi har framför oss de kommande 20 åren – en utmaning som vi delar med hela offentliga sektorn i Sverige (se diagram nedan).



Källa:SKL

### Budgeterade nettokostnader

Balansen mellan intäkter och kostnader kan mätas genom nyckeltalet nettokostnadsandel. Nyckeltalet visar hur stor andel av verksamhetens nettokostnader som tas i anspråk av skatteintäkter och generella statsbidrag. Det visar också om de löpande intäkterna kan finansiera de löpande kostnaderna. Vid en andel på mindre än 100 procent finns en positiv balans. Ett vanligt mål inom offentlig sektor är att resultatet ska vara 2 procent av skatteintäkter och statsbidrag, vilket ger en nettokostnadsandel på 98 procent.



NETTOKOSTNADSANDEL				
	Plan 2019	Plan 2020	Plan 2021	Plan 2022
Verksamhetens andel <sup>1)</sup>	95,5	94,2	94,8	94,7
Avskrivningar <sup>1)</sup>	3,7	3,3	3,5	3,6
Finansnetto <sup>1) 2)</sup>	0,7	0,8	1,0	1,1
<b>Nettokostnadsandel</b>	<b>99,9</b>	<b>98,3</b>	<b>99,3</b>	<b>99,4</b>

<sup>1)</sup> I förhållande till skatteintäkter plus generella statsbidrag och utjämning.\*

<sup>2)</sup> De år finansnettot är positivt blir talet negativt och håller därmed nere den totala nettokostnadsandelen.

### Balanskrav

Kommunallagens balanskrav innebär att regioner och landsting inte får besluta om en budget där kostnaderna överstiger intäkterna. Om resultatet ändå blir negativt måste det kompenseras med överskott inom tre år.

### Resultat

Region Halland redovisade för 2018 ett negativt resultat på 16 mnkr. Jämfört med budget innebar resultatet en negativ avvikelse med 33 mnkr. 2019 års beslutade resultatbudget visar ett positivt resultat på 12 mnkr. I Mål och budget 2020 uppgår resultatnivåerna 2020-2022 till 188 mkr, 81 mkr respektive 75 mkr.

### Soliditet

Soliditeten är ett mått på den långsiktiga finansiella styrkan. Soliditeten visar hur stor del av tillgångarna som har finansierats med eget kapital. Ju högre procenttal som soliditeten uppvisar, desto starkare finansiell styrka finns det. För att kunna möta framtida utmaningar kopplat till bland annat fastighetsinvesteringar, behöver vi en så stark soliditet som möjligt. Soliditeten inklusive ansvarsförbindelsen för pensionsförpliktelser uppgick 2017 till -7,8 procent. För 2018 var soliditeten inklusive ansvarsförbindelse på -6,1 procent.

Soliditeten enligt blandmodellen, det vill säga exklusive pensionsförpliktelserna under ansvarsförbindelsen, uppgick 2017 till 37,6 procent. För 2018 var motsvarande siffra 35,7 procent.

### Pensionsåtagande

Det totala pensionsåtagandet inklusive löneskatt uppgick den 31 december 2018 till 6 179 mnkr. Av pensionsåtagandet avsåg 3 264 mnkr pensioner som är äldre än 1998 och 2 915 mnkr därefter intjänade pensionsförmåner. Budget för pensioner i resultat- och balansräkning utgår från KPA:s prognoser. Per 2019-12-31 beräknas regionens totala pensionsåtagande uppgå till 6 448 mnkr utifrån prognos i mars 2019.

FOKUSOMRÅDE	INDIKATORER	MÅL 2020
Minska kostnadsutvecklingstakten för att möjliggöra en långsiktigt god ekonomisk hushållning	Resultat i förhållande till summan av skatteintäkter samt statsbidrag och utjämning	minst 1,7 %
	Självfinansieringsgraden av investeringarna	Minst 80%
	Soliditeten inklusive ansvarsförbindelsen för pensionsförpliktelser	Ska stärkas jämfört med 2019

(Utgångsvärden definieras i samband med årsuppföljning 2019)

## Budget 2020-2022

RESULTATBUDGET, MNKR				
	Budget 2019	Budget 2020	Plan 2021	Plan 2022
Verksamhetens intäkter	1 670	1 696	1 712	1 728
Verksamhetens kostnader	-11 132	-11 759	-12 160	-12 543
Avskrivningar	-362	-355	-386	-414
<b>Verksamhetens nettokostnader</b>	<b>-9 825</b>	<b>-10 419</b>	<b>-10 834</b>	<b>-11 230</b>
Skatteintäkter	8 035	8 702	9 001	9 355
Generella statsbidrag och utjämning	935	968	978	980
Statsbidrag läkemedel	936	1 018	1 049	1 097
<b>Verksamhetens resultat</b>	<b>81</b>	<b>268</b>	<b>193</b>	<b>202</b>
Finansiella intäkter	45	45	45	45
Finansiella kostnader	-114	-126	-157	-172
<b>Resultatbudget efter finansiella poster</b>	<b>12</b>	<b>188</b>	<b>81</b>	<b>75</b>

## Nämndernas budgetramar

I budget 2020 är det inräknat tillskott för befolkningsökning, vårdtyngd och prisökningar, men också effektiviseringskrav för att minska kostnadsökningstakten och få en budget i balans. För att motverka suboptimeringar gällande såväl utveckling som effektivisering i framför allt hälso- och sjukvårdssystemet är samverkan i olika former viktig, både i ett internt och externt perspektiv.

NETTOKOSTNADSÖKNINGAR, MNKR			
	2020	2021	2022
Summa prisuppräkning	260,9	304,7	302,0
Sammanställning tidigare beslutade förändringar	13,2	6,9	1,9
Sammanställning nya beslut 2020-2022	146,4	10,9	9,7
Summa befolkning och vårdtyngd	244,6	207,7	199,1
Summa effektiviseringar	-71,6	-114,7	-117,2
<b>Summa nettokostnadsökningar</b>	<b>593,4</b>	<b>415,5</b>	<b>395,4</b>

Lönerevisionen för 2019 är budgeterad under regiongemensamma kostnader och för 2020 och framåt är denna post utfördelad till nämndernas respektive budgetar. När lönerevisionen för 2019 är klar kommer en omfördelning av medel att göras. Detta innebär att nämndernas budgetar kommer att öka även för 2020-2022 med motsvarande belopp.

## **Statsbidrag och avkastning**

Huvudprincipen är att statsbidrag och avkastning är en del av finansieringen för Region Halland.

Gällande genomförande av utvecklingsprojekt kopplat till medel för riktade statsbidrag, krävs det politiskt ställningstagande innan genomförande.

## **Finansiering av olika verksamheter inom Region Halland**

### **Regional utveckling**

Region Halland har uppdraget att samordna, planera och genomföra det regionala utvecklingsarbetet i enlighet med den Regionala utvecklingsstrategin (RUS). Uppdraget är brett och involverar verksamheter dels inom regionen såsom Hallandstrafiken, kultur och skola, men även andra aktörer som näringsliv, statliga myndigheter, kommuner, länsstyrelse med flera. Det regionala tillväxtarbetet planeras och genomförs i enlighet med Hallands Tillväxtstrategi 2014-2020.

### **Regionala tillväxtåtgärder- statliga medel (1:1)**

Region Halland tilldelas årligen statliga medel. För innevarande år uppgår bidraget till 10,8 mnkr. Dessa används i huvudsak till företagsstöd, t ex utvecklingscheckar, forsknings- och utvecklingscheckar och timbanken.

### **Regionala utvecklingsmedel**

Region Halland avsätter ca 28 mnkr, utöver de statliga medlen. Detta utgör stöd för olika former av projekt och verksamheter som bidrar till regional tillväxt.

### **Regional medfinansiering**

Den samlade halländska medfinansieringen till EU- och nationella projekt under innevarande strukturfondsperiod 2014-2020 uppgår till 17 mnkr totalt per år, kommunerna finansierar 10 mnkr och Region Halland 7 mnkr.

### **Övrig finansiering**

Gällande infrastruktur finns det en nationell infrastrukturplan. För 2018-2029 finns det ca 1,3 mdkr i statliga medel avsatta för den regionala planen i Halland.

Gällande nationella utlysningar från t ex Tillväxtverket och Vinnova, söker Region Halland aktivt dessa.

### **Kulturverksamhet**

Region Halland har ett övergripande uppdrag att göra konst och kultur tillgängligt för alla, och arbetar i enlighet med den kulturplan som tagits fram i samverkan med kommuner, kultur- och föreningsliv. Region Halland har också ett statligt uppdrag att fördela statliga medel till kultur i enlighet med föreskrifter för kultursamverkansmodellen. *Hallands kulturplan 2017-2020* synliggör hur satsningar på kulturutveckling har positiva effekter på samhälls- och individnivå och under 2019 kommer kulturplanens prioriteringar fortsatt genomföras.

Region Halland lämnar ekonomiskt stöd i form av verksamhetsbidrag till ett 20-tal aktörer i Halland och driver i egen regi eller i samverkan med kommuner tre egna institutioner, vilka tillsammans utgör en viktig del i den kulturella infrastrukturen. Verksamhetsbidragen, som är långsiktiga åtaganden, är viktiga styrmedel i arbetet för att nå de kulturpolitiska målen.

### **Hälso- och sjukvård**

Hälso- och sjukvården finansieras till största delen av skattemedel.

## Ersättningsformer i Region Halland

Nedanstående tabell beskriver hur verksamheterna i Region Halland får sin ersättning

VERKSAMHETSOMRÅDE	BUDGETRAM (ANSLAG)	ANNAN ERSÄTTNING
Hälsa- och sjukvård		
Vårdval Halland	Budgetram för palliativ vårdavdelning samt särskilda uppdrag inom primärvården	Vårdvalet i Halland ersätts enligt "vårdvalsmodellen"
Psykiatri	Budgetram för allmän psykiatri och remitterad rättspsykiatri	Vårdval psykiatri ersätts enligt "vårdval specialiserad vård"
Folktandvård		Tandvårdstaxa
Somatisk vård	Budgetram för både mottagningsverksamhet och slutenvård	Cancerbehandlingar- (cytostatika), rörlig ersättning
Somatisk vård-ambulansverksamhet, 1177 sjukvårdsrådgivning, sjuktransport, handikappverksamhet	Budgetram	
Diagnostik		Intäkter från köpande enheter
Kultur och skola		
Folkhögskolor och naturbruksbruksgymnasiet	Budgetram för folkhögskola Budgetram för internatersättning naturbruksgymnasiet	Statligt bidrag Interkommunala ersättningar
Kultur	Budgetram	Statligt bidrag
Övrigt		
Politisk verksamhet	Budgetram	
Kollektivtrafik	Budgetram	
Interna serviceverksamheter		Intäkter från köpande enheter

## Fördelning av budget till nämnder

FÖRDELNING VERKSAMHETENS NETTOKOSTNADER, MNKR				
	2019	2020	2021	2022
Patientnämnd	0,9	0,9	1,0	1,0
Gemensam nämnd Hemsjukvård och hjälpmedel	71,4	73,5	75,7	77,9
Revision	5,4	5,4	5,4	5,4
Driftnämnd Kultur och skola	136,9	138,8	142,7	144,5
Lokala nämnder	6,5	6,7	6,8	6,9
Hallandstrafiken	474,0	490,5	507,6	524,2
Regionstyrelsen	211,9	391,5	396,6	410,0
Regionstyrelsen utvecklingsmedel	84,2	134,5	149,5	149,5
Regionstyrelsen Hälso- och sjukvård	2 811,0	2 903,0	3 058,0	3 202,2
Driftnämnd Hallands Sjukhus	4 428,2	4 679,6	4 856,2	5 031,8
Driftnämnd Ambulans Diagnostik och Hälsa	592,9	623,7	644,9	665,8
Driftnämnd Psykiatri	614,0	646,1	669,3	692,1
Driftnämnd Närsjukvård	74,8	75,0	77,9	80,3
Regiongemensamma kostnader	313,4	249,6	242,5	237,8
<b>Summa verksamhetens nettokostnader</b>	<b>9 825,3</b>	<b>10 418,7</b>	<b>10 834,1</b>	<b>11 229,4</b>

REGIONSTYRELSENS HÄLSO- OCH SJUKVÅRD (TKR)				
	Budget 2019	Budget 2020	Plan 2021	Plan 2022
Vårdval Halland	1 259 915	1 315 878	1 347 691	1 382 916
Avtal och taxevård	151 272	158 150	163 961	169 672
Valfrihetsvård	144 453	155 304	166 807	178 664
Vårdval specialicerad vård	74 788	80 186	81 298	82 265
Läkemedel	980 670	1 113 520	1 204 558	1 279 241
Tandvård	163 876	170 094	176 183	182 136
Övrig hälso- och sjukvårdsverksamhet	185 229	194 824	203 302	211 792
Avropsmedel	12 820	4 699	2 640	2 713
Gemensam verksamhetsutveckling	22 949	50 306	51 584	52 813
Riktade statsbidrag	-185 000	-340 000	-340 000	-340 000
<b>Budgetram</b>	<b>2 810 972</b>	<b>2 902 962</b>	<b>3 058 024</b>	<b>3 202 211</b>
Summa prisuppräkning		122 252	97 451	98 054
Summa befolkningsökning/demografi		103 166	83 012	69 938
Tidigare beslutade förändringar		8 154	-2 200	0
Nya ramförändringar 2020		-121 600	0	0
Omfördelningar		-4 964	0	0
Effektivisering		-15 018	-23 201	-23 805
<b>Summa förändring</b>		<b>91 990</b>	<b>155 063</b>	<b>144 187</b>

### DRIFTNÄMND HALLANDS SJUKHUS (TKR)

	Budget 2019	Budget 2020	Plan 2021	Plan 2022
Somatisk vård	3 754 101	3 953 866	4 107 185	4 258 393
Cytostatikaersättning	60 588	92 795	95 672	98 901
Regionvård	564 226	581 717	600 275	619 798
Tandvård	49 275	51 262	53 018	54 729
<b>Budgetram</b>	<b>4 428 190</b>	<b>4 679 641</b>	<b>4 856 150</b>	<b>5 031 821</b>
Summa prisuppräknig		133 410	141 081	138 174
Befolkning/demografi		110 907	93 012	96 413
Tidigare beslutade förändringar		7 828	2 882	1 864
Nya ramförändringar 2020	0	29 920	430	1 290
Omfördelningar		6 591	0	0
Effektivisering	0	-37 205	-60 895	-62 071
<b>Summa förändring</b>	<b>0</b>	<b>251 451</b>	<b>176 509</b>	<b>175 671</b>

### DRIFTNÄMND AMBULANS DIAGNOSTIK OCH HÄLSA (TKR)

	Budget 2019	Budget 2020	Plan 2021	Plan 2022
Medicinsk service bla mammografi	23 982	18 927	19 528	20 022
Kvinnohälsövård	70 715	77 129	79 774	82 409
Ungdomsmottagning	23 455	24 367	25 192	26 000
Ambulanssjukvård	206 004	216 368	223 774	231 041
Sjukresor	73 046	83 356	86 057	88 794
Sjukvårdsrådgivning	18 566	19 125	19 785	20 429
Handikappverksamhet	177 092	184 390	190 835	197 144
<b>Budgetram</b>	<b>592 860</b>	<b>623 663</b>	<b>644 945</b>	<b>665 840</b>
Prisuppräknig		17 786	18 710	18 058
Befolkning/demografi		11 315	12 348	12 770
Nya ramförändringar 2020		15 450	0	0
Omfördelningar		-7 780	0	0
Effektivisering		-5 968	-9 775	-9 934
<b>Summa förändring</b>		<b>30 803</b>	<b>21 283</b>	<b>20 895</b>

### DRIFTNÄMND PSYKATRI (TKR)

	Budget 2019	Budget 2020	Plan 2021	Plan 2022
Psykatri	550 129	575 991	595 719	614 949
Remitterad rättsvård	63 911	70 107	73 612	77 145
<b>Budgetram</b>	<b>614 040</b>	<b>646 098</b>	<b>669 331</b>	<b>692 094</b>
Prisuppräknig		18 421	19 383	18 741
Befolkning/demografi		12 281	12 922	13 387
Nya ramförändringar 2020		6 500	0	0
Omfördelningar		240		
Effektivisering		-5 384	-9 072	-9 365
<b>Summa förändring</b>		<b>32 058</b>	<b>23 233</b>	<b>22 763</b>



DRIFTNÄMND NÄRSJUKVÅRD (TKR)				
	Budget 2019	Budget 2020	Plan 2021	Plan 2022
Vårdcentralen Halland (särskilda uppdrag <sup>26</sup> )	19 463	16 339	16 899	17 444
Palliativ vårdavdelning	13 427	13 967	14 445	14 911
Tandvård inkl tandreglering	41 946	44 656	46 525	47 984
<b>Budgetram</b>	<b>74 836</b>	<b>74 962</b>	<b>77 869</b>	<b>80 340</b>
Summa prisuppräknig		2 245	2 249	2 180
Befolkning/demografi		2 150	1 464	1 514
Tidigare beslutade förändringar		-3 939		
Nya ramförändringar 2020		380	380	0
Effektiviseringar		-710	-1 186	-1 223
<b>Summa förändring</b>	<b>0</b>	<b>126</b>	<b>2 907</b>	<b>2 471</b>

GEMENSAM NÄMND HEMSJUKVÅRD OCH HJÄLPMEDEL (TKR)				
	Budget 2019	Budget 2020	Plan 2021	Plan 2022
<b>Budgetram</b>	<b>71 400</b>	<b>73 542</b>	<b>75 748</b>	<b>77 869</b>
Grundanslag hjälpmedel	71 400	73 542	75 748	77 869
<b>Summa Prisuppräknig</b>		<b>2 142</b>	<b>2 206</b>	<b>2 121</b>
Prisuppräknig		2 142	2 206	2 121
<b>Summa förändring</b>		<b>2 142</b>	<b>2 206</b>	<b>2 121</b>

PATIENTNÄMND (TKR)				
	Budget 2019	Budget 2020	Plan 2021	Plan 2022
<b>Budgetram</b>	<b>927</b>	<b>945</b>	<b>959</b>	<b>971</b>
Patientnämnd	927	945	959	971
<b>Summa prisuppräknig</b>		<b>28</b>	<b>28</b>	<b>27</b>
Prisuppräknig		28	28	27
<b>Summa effektivisering</b>		<b>-10</b>	<b>-15</b>	<b>-15</b>
Patientnämnd		-10	-15	-15
<b>Summa förändring</b>		<b>18</b>	<b>14</b>	<b>12</b>

REVISION(TKR)				
	Budget 2019	Budget 2020	Plan 2021	Plan 2022
<b>Budgetram</b>	<b>5 350</b>	<b>5 400</b>	<b>5 400</b>	<b>5 400</b>
Revision	5 350	5 400	5 400	5 400
Förändring utifrån hemställen till RF presidium		50		
<b>Summa förändring</b>		<b>50</b>		

HALLANDSTRAFIKEN (TKR)				
	Budget 2019	Budget 2020	Plan 2021	Plan 2022
<b>Budgetram</b>	<b>474 000</b>	<b>490 495</b>	<b>507 564</b>	<b>524 218</b>
Hallandstrafiken		490 495	507 564	524 218
<b>Summa prisuppräknig</b>		<b>14 220</b>	<b>14 715</b>	<b>14 212</b>
Kollektivtrafik		14 220	14 715	14 212
<b>Summa befolkning</b>		<b>4 740</b>	<b>4 905</b>	<b>5 076</b>
Kollektivtrafik		4 740	4 905	5 076
<b>Summa effektivisering</b>		<b>-2 465</b>	<b>-2 551</b>	<b>-2 634</b>
Effektivisering		-2 465	-2 551	-2 634
<b>Summa förändring</b>		<b>16 495</b>	<b>17 069</b>	<b>16 653</b>

LOKALA NÄMNDER(TKR)				
	Budget 2019	Budget 2020	Plan 2021	Plan 2022
Prisuppräknig		195	200	190
Effektivisering		-33	-51	-52
<b>Budgetram</b>	<b>6 490</b>	<b>6 651</b>	<b>6 799</b>	<b>6 937</b>

LOKALA NÄMNDER (TKR)				
	Budget 2019	Budget 2020	Plan 2021	Plan 2022
<b>Budgetram</b>	<b>6 490</b>	<b>6 651</b>	<b>6 799</b>	<b>6 937</b>
Lokal nämnd Hylte	1 030	1 056	1 079	1 101
Lokal nämnd Laholm	1 030	1 056	1 079	1 101
Lokal nämnd Halmstad	1 119	1 147	1 172	1 196
Lokal nämnd Falkenberg	1 073	1 100	1 124	1 147
Lokal nämnd Varberg	1 119	1 147	1 172	1 196

UTVECKLINGSMEDEL(TKR)				
	Budget 2019	Budget 2020	Plan 2021	Plan 2022
<b>Regional utveckling</b>	<b>28 650</b>	<b>27 650</b>	<b>32 650</b>	<b>32 650</b>
Regional utveckling	20 650	20 650	25 650	25 650
Regional medfinansiering	8 000	7 000	7 000	7 000
<b>Hälso- och sjukvård</b>	<b>31 000</b>	<b>78 623</b>	<b>88 623</b>	<b>88 623</b>
E-plan utveckling	21 500	25 210	25 210	25 210
Regiongemensamma utvecklingsmedel	3 000	3 000	3 000	3 000
<b>Budgetram</b>	<b>84 150</b>	<b>134 483</b>	<b>149 483</b>	<b>149 483</b>
Tidigare beslutade förändringar		2 939	5000	0
Nya ramförändringar 2020		46 125	10000	0
Omfördelningar		1 269	0	0
<b>Summa förändringar i ram</b>		<b>50 333</b>	<b>15 000</b>	<b>0</b>

REGIONSTYRELSEN (TKR)				
	Budget 2019	Budget 2020	Plan 2021	Plan 2022
Regionkontoret	230 507	268 059	272 260	284 085
Eplan drift	60 999	80 329	80 634	81 682
Förtroendevalda	37 992	38 740	39 304	39 798
Oförutsett	4 390	4 390	4 390	4 390
Effektivisering Region Halland	-122 000	0	0	0
<b>Budgetram</b>	<b>211 888</b>	<b>391 519</b>	<b>396 587</b>	<b>409 955</b>
summa prisuppräknig		9 885	11 614	10 982
Nya ramförändringar 2020		168 626	-600	8 400
Omfördelningar		4 545	0	0
Effektivisering Regionkontoret		-3 425	-5 945	-6 014
<b>Summa förändringar i ram</b>	<b>0</b>	<b>179 631</b>	<b>5 069</b>	<b>13 368</b>

REGIONGEMENSAMMA KOSTNADER (TKR)				
	Budget 2019	Budget 2020	Plan 2021	Plan 2022
LÖF	44 138	48 000	49 000	50 000
Regionbidrag strategiskt tomställda lokaler	2 718	2 718	2 718	2 718
Regionbidrag Naturbruk (RGS FA)	3 573	3 744	3 988	3 988
skuldförändring semester jour mm	26 065	26 899	27 760	28 660
Pensioner	702 098	768 500	781 787	798 098
Intern pensionsavgift	-513 390	-559 040	-576 929	-595 966
Regional medfinansiering	10 400	10 400	10 400	10 400
Bredbandsutbyggnad	0	0	0	
Centrala medel för avskrivningar	0	0	0	
Centrala medel för lönerevision	87 000	0	0	0
Internränta fastigheter och utrustning	-45 439	-47 829	-52 384	-56 338
Skogsverksamhet	-3 800	-3 800	-3 800	-3 800
<b>Budgetram</b>	<b>313 362</b>	<b>249 592</b>	<b>242 539</b>	<b>237 759</b>

## Investeringsplan 2020-2024

I budgeten för 2020 har principen gällande investeringar ändrats. Istället för att utgå från att ha investeringsramar, inkluderar budgeten nu investeringsplanerna för nämnderna. Ändringen förutsätter nytt fullmäktigebeslut om principer för investeringar och detta planeras till Regionfullmäktige i oktober.

När beslut om investering fattas i nämnder och styrelse är det viktigt att det gjorts en samlad bedömning av konsekvenser av beslutet. Så att beslutsunderlaget visar en helhet. En sådan konsekvens är fastighetsanpassningar.

INVESTERINGAR 2020-2024 (MNKR)					
	2020	2021	2022	2023	2024
Byggnader	293,5	351,3	565,0	500,0	526,0
Medicinteknik	198,0	198,0	182,3	143,9	156,4
Övrigt	159,1	81,6	126,2	56,5	79,6
<b>Totala investeringar</b>	<b>650,6</b>	<b>630,9</b>	<b>873,5</b>	<b>700,4</b>	<b>761,9</b>

AMBULANS DIAGNOSTIK OCH HÄLSA						
	Total budget	2020	2021	2022	2023	2024
Reinv bild- och patientinformationssystem, RIS/PACS	15,0	5,0				
Nyinv utrustning för laboratorieanalyser				20,0		
Reinv, utbyte bårssystem ambulanser			7,2			
Nyinv datortomograf Halmstad	8,0	4,0	4,0			
Reinv datortomografer Kungsbacka, Varberg, Halmstad		8,0				16,0
Reinv gammakameror (SPECT CT)	14,0	2,0				
Reinv MR-kameror Varberg, Kungsbacka, Halmstad		14,0	10,0		10,0	
Reinv skelettlab Falkenberg				5,0		
Reinv/Nyinv medicinteknisk utrustning		21,1	25,3	29,9	12,0	26,0
Reinv bilar och andra transportmedel		14,4	14,4	14,4	14,4	14,4
Reinv/nyinv övriga maskiner och inventarier		0,2	0,3			0,7
<b>Summa</b>		<b>68,7</b>	<b>61,2</b>	<b>69,3</b>	<b>36,4</b>	<b>57,1</b>

HALLANDS SJUKHUS						
	Total budget	2020	2021	2022	2023	2024
Reinv patientövervakningsutrustning HSH, HSV, HSK	71,0	31,0	40,0			
Reinv ångautoklaver		5,8				
Reinv ultraljudsapparater		6,1				
Reinv kolo-/gastro-/cystoskop		5,4				
Reinv C-bågar		7,5				
Reinv övrig skopiutrustning		5,7				8,7
Reinv ultraljudsapparater			7,8			
Reinv diskdesinfektorer Sterilen Varberg			6,5			
Reinv operationsbord Varberg			14,0			
Nyinv nytt PCI-lab*			8,0			
Nyinv cytostatikarobot			6,0			
Reinv Ultraljudsapparater				12,3		
Reinv utbyte PCI-lab 1				7,5		
Nyinv journalsystem för intensivvård, PDMS				8,0		
Nyinv narkotikaautomater				8,4		
Reinv operationsrobotar Halmstad, Varberg					20,0	
Reinv Ultraljudsapparater					8,2	
Reinv diskdesinfektorer Sterilen Halmstad					6,5	
Reinv ultraljudsapparater						8,7
Reinv konferensutrustning		1,1	1,1	2,4	1,0	
Reinv/nyinv utrustning vid ombyggnad mottagningsblocket HSV						8,0
Reinv/nyinv patientnära IT-utrustning		2,2	1,6	1,6	2,0	2,7
Reinv/nyinv medicinteknisk utrustning		53,5	50,6	73,1	68,9	74,2
Reinv/nyinv vådutrustning		9,6	5,2	4,6	4,7	9,4
Reinv/nyinv övriga maskiner och inventarier		12,2	5,2	8,5	3,8	3,4
<b>Summa</b>		<b>140,2</b>	<b>146,0</b>	<b>126,4</b>	<b>115,0</b>	<b>115,0</b>
* Särskilt beslut krävs av styrelsen						

KULTUR OCH SKOLA						
	Total budget	2020	2021	2022	2023	2024
Nyinv konst		0,6	0,6	0,6	0,6	0,6
Reinv undervisningsutrustning		1,2	1,2	1,2	1,2	1,1
Reinv övriga maskiner och inventarier		1,1	1,1	1,4	1,0	1,0
<b>Summa</b>		<b>2,9</b>	<b>2,9</b>	<b>3,2</b>	<b>2,8</b>	<b>2,7</b>

NÄRSJUKVÅRDEN						
	Total budget	2020	2021	2022	2023	2024
Reinv medicinteknisk utrustning Folk tandvården		14,9	10,2	10,1	10,4	10,3
Reinv medicinteknisk utrustning Vårdcentraler		4,3	3,1	3,4	3,2	3,1
<b>Summa</b>		<b>19,2</b>	<b>13,3</b>	<b>13,5</b>	<b>13,6</b>	<b>13,4</b>

PSYKIATRIN						
	Total budget	2020	2021	2022	2023	2024
Reinv/nyinv övriga maskiner och inventarier		4,1	3,7	2,1	1,5	1,5
<b>Summa</b>		<b>4,1</b>	<b>3,7</b>	<b>2,1</b>	<b>1,5</b>	<b>1,5</b>

REGIONSERVICE						
	Total budget	2020	2021	2022	2023	2024
Reinv bilar och andra transportmedel		2,0	1,2	1,2		
Reinv matvagnar Kostservice Halmstad			6,0			
Reinv diskanläggning Kostservice Halmstad				6,0		
Reinv matvagnar Kostservice Varberg						7,0
Reinv lagringsutrustning				14,9		
Reinv nätverk						10,6
Reinv teleplattform - Avayamigrering	7,0	3,0	4,0			
Reinv/nyinv IT-utrustning		9,3	10,2	6,1	6,8	8,0
Reinv/nyinv övriga maskiner och inventarier		7,4	4,7	4,4	4,4	5,2
<b>Summa</b>		<b>21,6</b>	<b>26,0</b>	<b>32,5</b>	<b>11,1</b>	<b>30,7</b>

REGIONKONTORET						
	Total budget	2020	2021	2022	2023	2024
Skapa förutsättningar för digitalisering	20,0	15,0				
Framtidens vårdinformationssystem (FVIS)*	59,0	15,0	3,0	38,0	3,0	
Systemförvaltning gemensamt	0,0	5,0	5,0	5,0	5,0	5,0
RK ePlan		8,0				
Nyinv/Reinv möbler och utrustning		1,4	0,5	0,5	0,5	0,5
Nyinv laddstolpar för elbilar		1,0				
Nyinv Kustnära vandringsled	4,0		1,3	1,3	1,4	
Säkerhetsavd., installation inbrottslarm på förvaltningarna		6,3				
Säkerhetsavd., personlarm HSH, HSV, HSK	18,0	6,0	6,0	6,0		
Säkerhetsavd. Övrigt		2,7	0,7	0,7		
<b>Summa</b>		<b>60,4</b>	<b>16,5</b>	<b>51,5</b>	<b>9,9</b>	<b>5,5</b>
* Särskilt beslut krävs av styrelsen						

REGIONGEMENSAMT						
	Total budget	2020	2021	2022	2023	2024
Infrastruktur bredband		30,0				
Oförutsett RH		10,0	10,0	10,0	10,0	10,0
<b>Summa</b>		<b>40,0</b>	<b>10,0</b>	<b>10,0</b>	<b>10,0</b>	<b>10,0</b>

FASTIGHETER						
	Total budget	2020	2021	2022	2023	2024
Planeringsbyggnader HSH, HSV, HSK mfl		15,0	15,0	400,0	369,0	400,0
Luftbehandling		6,0	6,0	11,0	9,0	9,0
Styr och övervakning		5,0	5,0	4,0	4,0	4,0
Övriga installationer		10,0	10,0	20,0	15,0	10,0
Installation solceller		5,0	5,0	5,0	5,0	5,0
Elinstallationer, ställverk, undercentraler etc		10,0	10,0	5,0	5,0	5,0
Kanaler och ledningar		5,0	7,0	11,0	8,0	8,0
Ytskikt och rumskomplettering		5,0	15,0	15,0	15,0	15,0
Tak, fasad, fönster		9,0	13,0	20,0	20,0	20,0
Utemiljö		5,0	5,0	5,0	5,0	5,0
Mindre fastighetsinvesteringar		15,0	15,0	15,0	15,0	15,0
Generell pott för verksamhetsbehov		30,0	30,0	30,0	30,0	30,0
HSV kanaler och ledningar, värme och kyla	67,5	25,0	40,0			
HSV avfuktning sterila miljöer	15,0	5,0	7,0			
HSH ventilationsbyte röntgenbyggnaden	21,0	11,0				
HSH ventilationsbyte C1:an etapp 6	12,5	6,5				
HSH avfuktning sterila miljöer	20,0	10,0	10,0			
HSK avfuktning sterila miljöer	13,0	13,0				
HSV EI, ställverk ny matning och reservkraft	51,0	22,0	21,0			
Hylte VE, avlopp och dränering	9,5	7,0	2,0			
Laholm VC, ytskikt och rumskomplettering	6,0	6,0				
Nyhem VC, takbyte	5,0		5,0			
Getinge tandvård, takbyte	5,0		5,0			
Laholm VC, fönsterbyte	6,0	6,0				
Laholm VC, ventilationsbyte	8,0	2,0	5,0			
Falkenberg VE, ventilationsbyte	11,0		6,0	5,0		
Halmstad, ny ambulansstaion	69,5	5,0	47,0	15,5		
HSV ventilationsbyte "50-fläkten"	56,0	5,0				
Habilitering Berghem (förstudie)			31,5	3,5		
Getinge VC (förstudie)			11,0			
Övriga pågående projekt		50,0	24,8			
<b>Fastighetsinvesteringar summa</b>		<b>293,5</b>	<b>351,3</b>	<b>565,0</b>	<b>500,0</b>	<b>526,0</b>



# Egenavgifter

## Tandvårdstaxa

Tandvård- och läkemedelsförmånsverket (TLV) ger varje år ut en referensprislista avseende tandvårdstaxa. Referensprislistans totala förändring används som riktmärke när tandvårdstaxan föreslås. Taxan beslutas i Regionfullmäktige i november.

## Kollektivtrafik

Budgeten medger Hallandstrafiken en genomsnittlig taxeförändring för kollektivtrafiken upp till 3 procent.

## Patientavgifter

För 2020 föreslås en höjning av patientavgift för anhörignätter på BB från 260kr (vuxna)/130kr (barn) till 510 kr (vuxna)/(255kr(barn)). I avgiften ingår samtliga mål och övernattnings.

Övriga nivåer för patientavgifter föreslås vara oförändrade för 2020. Se bilaga 1.

Beräkning av årliga belopp för högkostnadsskydd för vård görs enligt 17 kap, 2§ och 6§ Hälso- och sjukvårdslagen (2017:30). Region Halland har beslutat om principen att följa högsta angivna nivå. Hälsovård/intyg (gula taxan), egenavgifter för sjukresor och övriga egenavgifter och uppräknas enligt tidigare fastställda principer.

## Skattesats

Region Hallands utdebitering av skatt 2020 uppgår till 11,40 procent. Detta är en höjning med 58 öre, som ger cirka 440 miljoner kronor i ökade intäkter.

## Uppföljning och rapportering

Uppföljning till Regionfullmäktige utgår från Mål och budget och sker tre gånger per år i Uppföljningsrapport 1, Uppföljningsrapport 2 samt Årsredovisning. Uppföljningen sker utifrån två perspektiv; dels avseende status på måluppfyllelse av Regionfullmäktiges fokusområden och dels utifrån regiongemensamma kvalitetsindikatorer kopplade till verksamhetens uppdrag indelat i invånare, verksamhet, medarbetare och ekonomi.

*I Uppföljningsrapport 1 och 2 redovisas verksamhet och aktiviteter som stödjer beslutade fokusområden samt ett nuläge för indikatorer och uppföljningsvariabler i relation till årets målvärde. I Uppföljningsrapport 2, tillika delårsbokslut, redovisas dessutom en prognos på måluppfyllelsen för helåret.*

*I Årsredovisningen redovisas utfall samt analys för samtliga indikatorer för uppföljning av Regionfullmäktiges fokusområden samt den verksamhet och de aktiviteter som stödjer dessa.*

Ett syfte med den regiongemensamma uppföljningen är att säkerställa Regionstyrelsens *uppsiktsplikt* i förhållande till övriga nämnder och styrelser. Ett annat syfte är att återredovisa måluppfyllelse och avvikelser i förhållande till besluten i Mål och budget. En samlad utvärdering av måluppfyllelsen gällande både verksamhetsmässiga mål och ekonomiska mål ska ske ur perspektivet god ekonomisk hushållning. Ett tredje syfte är att skapa underlag för respektive organisatorisk nivå att utöva en effektiv styrning.

Utöver Uppföljningsrapporterna och Årsredovisningen görs mindre omfattande månadsrapporter vid några tillfällen under året. I dessa återfinns framförallt en ekonomisk prognos med kommentarer till avvikelserna men även uppföljning av beslutade kvalitetsindikatorer.

Lokala nämnder, Patientnämnden samt Gemensam nämnd för hemsjukvård och hjälpmedel behöver endast lämna rapport till den regiongemensamma uppföljningen i samband med Uppföljningsrapport 1 och 2 samt Årsredovisning.

## Kvalitetsindikatorer

Regionfullmäktige har antagit ett antal kvalitetsindikatorer på koncernnivå vilka anges nedan. Relevanta målvärden sätts i samband med årsuppföljningen 2019. Alla individbaserade indikatorer ska beaktas ur ett jämställdhetsperspektiv.

<b>Invånare</b>
Vårdgaranti telefontillgänglighet primärvård - kontakt inom 0 dagar
Vårdgaranti primärvård - medicinsk bedömning inom 3 dagar
Vårdgaranti specialiserad vård - andelen som väntat 90 dagar eller kortare på nybesök
Vårdgaranti specialiserad vård - andelen som väntat 90 dagar eller kortare på operation/åtgärd
Söktryck , allmän kurs (Katrineberg och Löftadalen)
Söktryck , särskild kurs (Katrineberg och Löftadalen)
Procentuell andel elever som fått gymnasieexamen av samtliga avgångselever (Munkagård)
Genomsnittlig betygspoäng för samtliga avgångselever (Munkagård)
Antalet resor med kollektivtrafik i Halland
Andelen resor med kollektivtrafik i förhållande till totalt antal motoriserade resor (marknadsandel)
<b>Verksamhet</b>
Oplanerade återinskrivningar inom 30 dagar
Medelvårdtid vid slutenvård (Hallands sjukhus)
Andel vårdrelaterade infektioner
Andel trycksår
Antal besök i öppenvård (direkta kontakter, distanskontakter samt övrigt enligt definition)
Antal sjukhusvårdtillfällen (Hallands sjukhus)
Genomförda operationer
<b>Medarbetare</b>
Sjukfrånvaro
Personalomsättning
<b>Ekonomi</b>
Kostnadsökningstakt
Periodresultat
Prognos budgetavvikelse
Bemanningskostnader - läkare och sjuksköterskor
Bemanningskostnader - läkare och sjuksköterskor i relation till totala personalkostnader i vårdförvaltningarna

## Patientavgifter och övriga avgifter 2020

**Avgift (kr) exkl. moms**

### Läkarvård

(ingår i högkostnadsskydd, öppen sjukvård)

Läkarvård inom Vårdval Halland (oavsett specialitet) må-sö 00:00-24:00	200 kr
Specialistläkare inom allmänmedicin (som inte ingår i VVH), vardagar fram till 20:00	200 kr
Specialistläkare inom allmänmedicin (som inte ingår i VVH), vardagar efter 20:00 samt lördagar, söndagar och helgdagar	300 kr
Specialistläkare inklusive specialist inom psykiatri (exkl. allmänmedicin, exkl. inom vårdval Halland)	300 kr
Akutmottagning på sjukhus, dygnet runt	450 kr
Hembesök, närsjukvård må-sö 00:00-24:00	250 kr
Hembesök, länsvård	300 kr
Hembesök i kommunens korttidsboende	0 kr
Hembesök i kommunens särskilda boende för äldre	250/300 kr
1:a remissbesök till specialistläkare <sup>1)</sup>	100 kr
Abort-, preventivmedels- och steriliseringsrådgivning (lag)	0 kr
Abort-, kirurgisk och sterilisering	300 kr
Adoptioner, blivande adoptivföräldrar samt syskon folkbokförda i Halland; vaccinationer, röntgenundersökningar och friskintyg	0 kr
Amningsmottagning	300 kr
Anhållna, häktade eller intagna på kriminalvårdsanstalt (lag)	0 kr
Anhöringsamtal	0 kr
Antibiotikafri behandling, (pneumokocker) återbesök inom 5 dgr	0 kr
Arbetskada	200/300 kr
Avstämningsmöte	0 kr
Barn- och ungdomar tills dagen de fyller 20 år	0 kr
Besök inför inskrivning	0 kr
Besök inom 24 timmar, sjukhusens akutmottagningar	0 kr
BUP – barn och ungdomspsykiatri	0 kr
BVC – barnhälsovård	0 kr
Dagkirurgi	300 kr
Dagsjukvård	200/300 kr
Distanskontakt via telefon, en planerad vårdkontakt som ersätter ett fysiskt mottagningsbesök	200/300 kr

[Skriv text]

Distanskontakt via skrift(skriftlig distanskontakt) – en planerad vårdkontakt som ersätter ett fysiskt mottagningsbesök	200/300 kr
Distanskontakt via videolänk– en planerad vårdkontakt som ersätter ett fysiskt mottagningsbesök	200/300 kr
Drogtest, rimlig misstanke om drogpåverkan, likställs med sjukvård	200/300 kr
Drogtest, initierat av myndighet eller arbetsgivare definieras som hälsovård	Gula taxan
Drogtest som begärs av skola går under vanlig hälso- och sjukvård och vanlig patientavgift tas ut	200/300 kr
Dödsfall, konstaterande av	0 kr
Faderskapsundersökning	Gula Taxan
Forskning och läkemedelsstudier	0 kr
Fritt återbesök i öppenvård efter utskrivning från slutenvård för samma sjukdom samma dag	0 kr
Förstadagsintyg, räknas som sjukvård	200/300 kr
Försvarsmakten – militär utbildning (lag)	0 kr
Habiliteringsverksamhet	0 kr
Hepatit B, efter tillbud med risk för blodsmitta	0 kr
Hepatit C, patient som smittats via svensk sjukvård och har kvarstående kronisk Hepatit C. Även vård som inte har med kronisk Hepatit C att göra.	0 kr
Hälsokontroller som görs när adoptivbarn kommer till Sverige räknas normalt som sjukvård	0 kr
Hälsokontroller som görs när folkbokförda anhöriginvandrade barn kommer till Sverige räknas normalt som sjukvård	0 kr
Inför inskrivning i slutna vård	0 kr
Inhalation, primärvård	200 kr
Information om journal; syfte att läkare och patient gemensamt går igenom innehållet i patientjournal	0 kr
Kommunens korttidsboende	0 kr
Kommunens särskilda boende för äldre	200/300 kr
Körkort, indraget körkort efter trafiknykterhetsbrott	Räknas som HV enligt Gula taxan
Körkortsintyg, förlängning av tidigare utfärdat intyg p g a medicinska skäl	0 kr
MVC – kvinnohälsan	0 kr
Organdonation, vård och behandling av organdonator	0 kr
Pneumokocker, återbesök inom 5 dagar p g a luftvägsinfektion	0 kr
Poliklinisk operation	300 kr
Preventivmedelsrådgivning (lag)	0 kr
PSA-undersökning ingår i läkaravgiften om läkare finner det medicinskt motiverat	200/300 kr
Recept o förskrivning på kostnadsfria läkemedel och förbrukningsartiklar, tekniska hjälpmedel samt preventivmedel	0 kr
Smittskyddslagen, allmänfarlig sjukdom	0 kr
STD, herpes genitalis, kondylom, trichomonas vaginalis infestation och icke gonorrisk uretrit	0 kr
Smittskyddspatienter – uteblivet besök	200/300 kr
Svalgprov, ordination på t ex övriga familjemedlemmar, daghem eller deltidsförskola	0 kr
Teambedomning	200/300 kr
Teambesök	200/300 kr

[Skriv text]

Telefonkontakt, förlängning av sjukintyg	100 kr
Telefonkontakt, recept och rådgivning	0 kr
Telefonkontakt, remiss	0 kr
Telefonkontakt som ersätter ett besök – se distanskontakt	200/300 kr
Tvångsvård enl LPT och LRV, öppen vård	0 kr
Undersökning efter sjukhusvistelse som tillhör slutenvården	0 kr
Ungdomsmottagning, 13 till och med 23 års ålder	0 kr
Ungdomspsykiatrisk mottagning; 1:a besöket	0 kr
Uteblivet besök (undantag BVC)	200/300 kr
Vaccination HPV, flickor tills dagen de fyller 18 år	0 kr
Vaccination influensa, av läkare bedöms tillhöra en riskgrupp	vaccinkostnad
Vaccination pneumokock, av läkare bedöms tillhöra en riskgrupp	vaccinkostnad
Vaccination påssjuka, hörselskadade barn och unga vuxna inom habiliteringsverksamhet	0 kr
Vaccination stelkramp, vid sårskada	0 kr
Vårdgivarinitierat besök	0 kr
Öppen vård som direkt leder till slutna vård	200 /300 /400 kr
85 år och äldre, avgiftsfri öppen hälso- och sjukvård 2017-01-01	0 kr

1) Remiss till annan läkare på annan vårdnivå eller läkare inom annan specialitet

## Sjukvårdande behandling

(ingår i högkostnadsskydd, öppen sjukvård)

Sjukvårdande behandling, vård eller behandling som ges p g a sjukdom och som utförs av annan personal än läkare (undantag, se nedan)	100 kr
Abort-, preventivmedels- och steriliseringsrådgivning (lag)	0 kr
Abort-, medicinsk	100 kr
Adoptioner, blivande adoptivföräldrar samt syskon folkbokförda i Halland; vaccinationer, röntgenundersökningar och friskintyg	0 kr
Allergitest	100 kr
Amningsmottagning	100 kr
Anhållna, häktade, intagna på kriminalvårdsanstalt (lag)	0 kr
Anhörigsamtal	0 kr
Avstämningsmöte	0 kr
Barn- och ungdomar tills dagen de fyller 20 år	0 kr
Besök inom 24 timmar, sjukhusens akutmottagningar	0 kr
Blodgivare	0 kr
BUP	0 kr
BVC	0 kr
DaKo, teknikerbesök	100 kr
Dagsjukvård	100 kr
Diabetessköterska	100 kr
Dietist	100 kr
Distanskontakt via telefon, en planerad vårdkontakt som ersätter ett fysiskt mottagningsbesök	100 kr
Distanskontakt via skrift(skriftlig distanskontakt) – en planerad vårdkontakt som ersätter ett fysiskt mottagningsbesök	100 kr

[Skriv text]

Distanskontakt via videolänk– en planerad vårdkontakt som ersätter ett fysiskt mottagningsbesök	100 kr
Distriktssköterska	100 kr
Drogtest, rimlig misstanke om drogpåverkan, likställs med sjukvård	100 kr
Drogtest, initierat av myndighet eller arbetsgivare definieras som hälsovård	Gula taxan
Faderskapsundersökning	Gula Taxan
Forskning och läkemedelsstudier	0 kr
Fotvårdsspecialist, medicinskt betingad	100 kr
Försvarsmakten – militär utbildning (lag)	0 kr
Habiliteringsverksamhet	0 kr
Hembesök	100 kr
Hjälpmedel, förskrivning av tekniska hjälpmedel	0 kr
Hjälpmedel, instruktion till anhöriga m fl	0 kr
Hjälpmedel, intyg för anpassning av patientens hemmiljö och arbetsplats	0 kr
Hjälpmedel, undersökning, bedömning, behandling och träning av funktions- och aktivitetsförmåga (sjukvårdande behandling)	100 kr
Hjälpmedel, utprovning och anpassning av tekniska hjälpmedel	0 kr
Hörselvårdsverksamhet	100 kr
Hörselvård, förskrivning av hörhjälpmedel	100 kr
Hörselvård, teknikerbesök	100 kr
Inför inskrivning i sluten vård	0 kr
Kurator	100 kr
LSS, råd och stöd (lag)	0 kr
Medicinutdelning	100 kr
Mellanliggande labbesök	100 kr
MVC	0 kr
MVC – uteblivet besök vid födelsekontrollerande åtgärder	100 kr
Oftalmologasistent/Ögonsjuksköterska	100 kr
Organdonation, vård och behandling av organdonator	0 kr
Ortoser	100 kr
PPD och BCG för personal som ska arbeta inom regionen	0 kr
Preventivmedelsrådgivning (lag)	0 kr
Psykiaterapeut i primärvård, länsvård och inom psykiatri	100 kr
Rehabkoordinator	100 kr
Rehabiliteringspersonal, t ex arbetsterapeut, kiropraktor, logoped, naprapat	100 kr
Remissbesök, ev. till sjukvårdande behandling	100 kr
1:a remissbesök till medicinsk service från företagshälsovård	0 kr
Sjuksköterska	100 kr
Smittskyddslagen, allmänfarlig sjukdom	0 kr
Smittskyddspatienter – uteblivet besök	100 kr
Syncentralsverksamhet	100 kr
Syncentral, förskrivning av synhjälpmedel	100 kr
Syncentral, teknikerbesök	100 kr
Särskilt livsstilsstöd (gäller t ex tobaksbruk, alkoholfrågor, övervikt samt brist på fysisk aktivitet) hos distr sköt, sjuksköt o undersköterska	100 kr
Teambesök	100 kr
Tvångsvård enl LPT och LRV, öppen vård inom psykiatri	0 kr



[Skriv text]

Undersökning efter sjukhusvistelse som tillhör slutenvården	0 kr
Undersköterska	100 kr
Ungdomsmottagning, 13 till och med 23 års ålder	0 kr
Ungdomspsykiatrisk mottagning 16-25 år, 1:a besöket	0 kr
Viktkontroll	100 kr
Uteblivet besök (undantag BVC och labb)	100 kr
Vårdgivarinitierat besök	0 kr
Exempelvis funktions-us och carotis-us, lika avgift oavsett var den utförs i verksamheten	100 kr
85 år och äldre, avgiftsfri öppen hälso- och sjukvård 2017-01-01	0 kr

## Tandvård för vissa grupper

(ingår i högkostnadsskyddet, öppen sjukv.)

Vissa särskilda patientgrupper har rätt att få tandvård till en kostnad som motsvarar landstingets patientavgifter för öppen sjukvård

• Oral kirurgi och motsv.	300 kr
• Allmäntandläkare	200 kr
• Tandhygienist	100 kr
85 år och äldre avgiftsfritt öppen hälso- sjukvård 2017-01-01	

## Hälsovård

(ingår ej i högkostnadsskydd , öppen sjukvård)

Gynekologisk cellprovskontroll 2018-01-01	0 kr
Graviditetstest (fr o m kalenderåret som kvinnan fyller 21 år)	150 kr
Mammografi 2016-07-01	0 kr
Pulsåderbräck i buken hos 65-åriga män	150 kr
Årlig influensavaccination och pneumokockvaccination, riskgrupper	0 kr plus vaccinkostnad
Övrig hälsovård (Gula Taxan) utan moms	
• Grupptaxa 1	0 kr
• Grupptaxa 2	220 kr
• Grupptaxa 3	590 kr
• Grupptaxa 4	930 kr
• Grupptaxa 5 (timtaxa), 340 kr / påbörjad 15 min.	1 360 kr

## Asylsökande och tillståndslösa

Öppen vård (vuxna, vård som inte kan anstå)

• Läkarbesök	50 kr
• 1:a remissbesök	50 kr
• Akutmottagning på sjukhus utan remiss	450 kr
Akutmottagning på sjukhus med remiss	50 kr
• Specialistbesök, patient har ej remiss	300 kr
• Mellanliggande labbprover	50 kr
• Sjukvårdande behandling	25 kr
• Planerad öppenvård	utomlänsprislista

[Skriv text]

• Barn och ungdomar t o m 19 år, läkarbesök o sjukvårdande behandling (all vård)	0 kr
• Läkarutlåtande om hälsotillstånd för asylsökande	Timtaxa
Sluten vård	0 kr
• Barn, ungdomar och vuxna	0 kr

## Bosatta i utlandet

Nordisk medborgare, nödvändig vård	vanlig pat.avgift
EU-medborgare, nödvändig vård	vanlig pat.avgift
Medborgare i konventionsland, akut/nödvändig vård	vanlig pat.avgift
Svensk medborgare utanför EU o konv.länder, akut vård	vanlig pat.avgift
• för ovanstående gäller krav på giltiga intyg	
Övriga grupper	utomlänsprislista
• Se Avgiftshandboken för fullständiga regler	

## Hjälpmedel

Kryckor, dubbar per st (ingår ej i högkostnadsskyddet)	70 kr
Tens-apparat, hyresavgift/mån (ingår i högkostnadsskyddet)	100 kr
Inkontinensartiklar, personer med serviceinsatser från kommunen	0 kr
Medicinsk Teknik Halland MTH, månadshyra på hjälpmedel. Endast en månadsavgift tas ut även om flera hjälpmedel lånas	100 kr

## Sluten hälso- och sjukvård

(ingår ej i högkostnadsskydd, öppen sjukvård)

Avgift per vård dag	
• Barn och ungdom 0 – 19 år	0 kr
• 20 –	uppräknig enl. HSL f.n. 100 kr
• Yngre än 40 år med hel aktivitetsersättning eller hel sjukersättning, halv avgift de första 30 dagarna vid varje vårdtillfälle	50 kr
• Försvarsmakten – militär utbildning (lag)	uppräknig enl. HSL 0 kr
• Smittskyddslagen, allmänfarlig sjukdom	uppräknig enl. HSL 100 kr
• Anhållna, häktade eller intagna på kriminalvårdsanstalt (lag). (avseende personer som inte är folkbokförda i Sverige debiteras Kriminalvården hela vårdkostnaden)	0 kr
• Asylsökande	0 kr
• Tvångsvårdade enl (LPT och LRV)	0 kr
• Tvångsvårdade enl (LPT och LRV) i annat landsting	0 kr

## Högkostnadsskydd, öppen sjukvård

Nationellt högkostnadsskydd, som fastställs av riksdagen, ger patienten ett skydd för sjukvårdskostnader över en 12-månadersperiod, uppräknig enligt HSL, möjlighet att fr.o.m. 2014 förköpa frikort

(2019) 1 150kr

Månadsbaserat högkostnadsskydd avskaffas 2016-07-01  
eFrikort infördes 2016-06-07

[Skriv text]

---

Möjlighet att stryka tider avskaffades i samband med införandet av eFrikort

---

## Högekostnadsskydd, nutritionsprodukter

---

RF beslut för SärNär

Från 2018 gäller högekostnadsskydd

1400 kr/månad och patient

---

## Moms

---

Landstingsfullmäktige fastställer patientavgifter exkl moms. På vissa tjänster tas moms ut med 25 %. Det är syftet med de medicinska åtgärderna som avgör momsfrågan.

Tjänster som inte syftar till att skydda, bevara eller återställa hälsan är momsbelagda.

Avgiften inkl moms kan förändras om staten beslutar om förändrat regelverk/momssats

## Sjukresor

---

Egenavgift enkel resa, kollektivtrafik	Motsv. 2 zoner enl Hallandstrafikens prislista m Reskort, (f.n.2019) 33 kr
Egenavgift enkel resa, taxi	100 kr
Egenavgift enkel resa, egen bil	Motsv. 4 mils körning, f.n. 59 kr
Regionens sjukreselinjer	0 kr
Milersättning, egen bil per mil	80 % av angivet belopp i (1999:1229) inkomstskattelag 16 kap 27 §, 14,80 kr
Högekostnadsskydd egenavgifter (frivillig åtgärd från Region Halland)	20 x avgift för taxi 2 000 kr
Ambulansvård, ingår i högekostnadsskyddet	250 kr

---

## Övrigt

(ingår ej i högekostnadsskydd, öppen sjukvård)

Mat och logi på sjukhusens BB-avdelningar för anhöriga, avgift per påbörjat dygn 510 resp. 255 kr inkl. moms	408 kr/vuxen, 204 kr/barn
Ekonomisk kompensation till patient vid inställd vård	Olika ersättningar
Journalkopior, RF § 33/12	1-9 sidor, 0 kr 10 sidor, 50 kr För varje sida utöver 10 sidor är avgiften 2 kr
Röntgenbilder på cdr-skiva eller likande lagringsenhet RF §99/18	50 kr per cdr-skiva/motsvarande bildlagringsenhet
Omhändertagande av avlidna - bårtransporter	faktisk kostnad
Projektgrupper	fastställs av resp driftsnämnd
Avgift för uteblivet tidsbeställt individuellt besök inkl första remissbesök fr.o.m. 2014 distriktssköterska inom närsjukvård och vid födelsekontrollerande åtgärder	olika avgifter beroende på typ av besök

---

[Skriv text]

Väntetid mer än 30 min	återbetalning av patientavgift enligt särskilda regler
Avgiftsfria hälsokontroller inför praktik för elever i vårdutbildning	0 kr
Avgift för borttappad eller misskött hörapparat	1 000 kr

## Bilaga ersättningsnivåer i Vårdval Halland närsjukvård

Budget för och ersättningsnivåer i Vårdval Halland närsjukvård 2020 bereds och beslutas tillsammans med Mål & budget 2020. Regionstyrelsen föreslås få möjlighet att justera exakt fördelning av ersättningen för Samordnad Individuell Planering (SIP) över åldersgrupperna inom ramen för den totala budgeten för hälso- och sjukvårdspengen.

Avtalsvillkor och beskrivning av den ekonomiska ersättningsmodellen återfinns i uppdragsbeskrivning och förfrågningsunderlag för Vårdval Halland närsjukvård.

### Förändringar inför 2020

Varje år revideras ersättningen i Vårdval Halland närsjukvård enligt följande:

- Hälso- och sjukvårdspengen beräknas utifrån föregående års beslutade nivå och justeras med befolkningsförändringar, uppräkningsindex enligt landstingsprisindex (LPIK)<sup>1</sup> och förändringar i modell och åtagande.
- ST-läkarersättningen följer beslutad modell och lönekostnad<sup>2</sup> för en ST-läkare

### Följande förändringar av ersättningsnivån har gjorts inför 2020

- Beredskapsjour – uppdraget flyttas från vårdenheterna till en upphandlad part. Hälso- och sjukvårdspengen har justerats med -15,7 mnkr.
- VAS – Sammanhållen journal – debiteringsmodellen av VAS ändras 2020, från att ha debiterat vårdvalet kollektivt till att varje vårdenhet debiteras sitt eget faktiska utnyttjande. Hälso- och sjukvårdspengen har justerats med +9 mnkr.
- Vaccination mot rotavirus – ingår från 1 september 2019 i det nationella barnvaccinationsprogrammet. Hälso- och sjukvårdspengen har justerats med +1 mnkr. Ersättning till vårdenheterna utbetalas genom en ökad vikt för åldersgruppen 0-1 år.
- Hjälpmiddel inkontinens – kostnadsutvecklingen är idag högre än den årliga uppräkningsindex av ersättningen. Hälso- och sjukvårdspengen har justerats med +2,6 mnkr.
- Utökat uppdrag för vårdplanering – från och med 2019 ansvarar vårdcentralerna för uppdraget Samordnad Individuell Planering (SIP) av medicinskt färdigbehandlade. Hälso- och sjukvårdspengen har justerats med +3,8 mnkr. Exakt fördelning över åldersgrupper görs när underlag för detta finns tillgängligt. Det innebär att vikt per åldersgrupp och kronor per poäng kan

<sup>1</sup> LPIK Exkl. Läkemedelskostnader

<sup>2</sup> Beräknad lönenivå inkl. arbetsgivaravgifter

komma att förändras med anledning av denna justering. Budget totalt (mnkr) påverkas inte.

- Kostnadseffektivisering – posten motsvarar en effektivisering på 1 % av totala budgeten. Detta är en del av att minska kostnadsutvecklingstakten för hela Region Halland. Hälso och sjukvårdspengen har justerats med -11,3 mnkr.

## Ersättningsnivåer

### ST-läkarersättning

Region Halland ersätter leverantören för ST-läkaruppdraget. Ersättningen 2020 är baserad på en beräknad genomsnittlig lönekostnad för en ST-läkare på 76 500 kronor per månad.

Ersättningen baseras på en trappa utifrån var ST-läkaren befinner sig i utbildningen:

2020	Månad	Procent	Ersättning (kr)
År 1	1-12	75%	57 375
År 2	13-24	60%	45 900
År 3	25-36	50%	38 250
År 4	37-48	35%	26 775
År 5	48-60	30%	22 950

Ersättningen baseras på beräknad utbildningstid. En läkare som har en specialistexamen startar på en lägre ersättningsnivå enligt ovan.

När ST-läkaren är placerad utanför vårdenhetens organisation, exempelvis vid en sjukhusklinik, ersätter Region Halland vårdenheten med 100 % av den beräknade lönekostnaden enligt ovan (76 500 kronor) per månad för heltidstjänstgöring.

## Hälso- och sjukvårdspeng 2020

Hälso- och sjukvårdspengen för 2020 uppgår till **3 265** kronor per hälso- och sjukvårdspoäng. 90 procent är riskjusterad för förväntad vårdtyngd i den listade populationen hallänningar utifrån ålder och kön, 10 procent är riskjusterad baserat på socioekonomiska variabler.

Rad	Justeringspost	Totalt (mnkr)	Per Poäng (kr)
1	<b>Hälso- och sjukvårdspeng 2019*</b>	<b>1 094,0</b>	<b>3 201</b>
2	Indexuppräkning	32,3	95
3	Beredskapsjour	-15,7	-46
4	VAS - sammanhållen journal	9,0	26
5	Vaccinering mot Rotavirus	1,0	3
6	Hjälpmedel inkontinens	2,6	8
7	Utökat uppdrag vårdplanering	3,8	11
8	Kostnadseffektivisering	-11,3	-33
9	<b>Hälso- och sjukvårdspeng 2020</b>	<b>1 115,7</b>	<b>3 265</b>

\*Justerat för demografi och befolkningsökning, 2020 års värden.

## Viktlista 2020

Då vaccinering mot rotavirus för 0-1 åringar fr o m 2019 ingår i uppdraget ökas vikten för 0-1 åringar.

Ny viktlista som gäller från och med 2020:

Åldersgrupp	Vikt		Kronor	
	Kvinna	Man	Kvinna	Man
0-1	2,27	2,30	7 413	7 504
2-5	1,54	1,55	5 018	5 051
6-14	0,60	0,59	1 957	1 925
15-29	0,57	0,49	1 860	1 599
30-44	0,63	0,52	2 056	1 697
45-59	0,72	0,60	2 350	1 958
60-69	1,31	1,21	4 274	3 947
70-79	1,98	1,89	6 459	6 165
80+	2,79	2,82	9 097	9 207

### Ersättning för enstaka akuta besök av patient från annan vårdenhet

Vård av patient som är folkbokförd i Halland, som är listad på en annan vårdenhet i Halland, ersätts enligt prislistan för enstaka akuta besök som årligen fastställs av Region Halland.

För 2020 gäller följande:

Besökskategori	Besöksersättning	Kommentar
	(exkl. patientavgift)	
Läkare	450 kr	Inkl. medicinsk service
Psykolog	600 kr	
Kurator, arbetsterapeut	500 kr	
Sjuksköterska, distriktsköterska	300 kr	
Fysioterapeut, normalbesök	240 kr	Naprapat likställs med fysioterapeut.
Fysioterapeut, särskilt omfattande besök	600 kr	Minimum 40 minuter direkt patientkontakt. Särskilt kompetenskrav och krav på godkännande föreligger.
Fysioterapeut, gruppbesök	100 kr	Gruppbesök, en eller flera personal träffar flera patienter vid samma tillfälle.
Avgiftsbelagd provtagning	50 kr	Mellanliggande provtagning
Avgiftsfri provtagning	150 kr	Provtagning i samband med betalt läkarbesök, eller med ordination från annan vårdenhet.
Ej legitimerad personal	0 kr	
Övriga yrkeskategorier	400 kr	Krav på legitimation föreligger
Distanskontakt		Ersättning som vid fysiskt besök



## Bilaga 3 Barntandvårdspeng och områdesansvar

### Bakgrund

I Mål & budget beslutas varje år om ersättningsnivåer för tandvården i Halland. En av ersättningsnivåerna avser den lagstadgade tandvården för barn (0 -23 år). Varje klinik erhåller varje år ersättning för vård av barn utifrån det som kallas barntandvårdspeng (3-23 år) och områdesansvar genom två åldersgrupper (0-2 år och 3-23 år).

### Beräkningsgrund

Beräkningsgrund för barntandvårdspengen och områdesansvaret utgår varje år från uppräkningsindex enligt LPIK.

### Barntandvårdspeng 2020

Den generella barntandvårdspengen beräknas 2020 uppgå till **1 620 kronor** per listat barn (3-23 år), vilket har räknats upp med ett LPIK om 3 % och justerats med en kostnadseffektivisering på -1 %.

	Ersättning per listat barn (kr)
Barntandvårdspeng 2019	1 588
Indexuppräkningsindex	48
Kostnadseffektivisering	-16
Barntandvårdspeng 2020	1 620

### Områdesansvar 2020

Den generella ersättningen för områdesansvar beräknas 2020 uppgå till

- 0-2 år : **281 kronor** per listat barn, vilket har räknats upp med ett LPIK om 3 % och justerats med en kostnadseffektivisering på -1 %.
- 3-23 år: **38 kronor** per listat barn, vilket har räknats upp med ett LPIK om 3 % och justerats med en kostnadseffektivisering på -1 %.

## Bilaga 4 Vårdval Halland specialiserad öppen hälso- och sjukvård

Budget och kostnadstak i Vårdval Halland specialiserad öppen hälso- och sjukvård 2020 bereds och beslutas tillsammans med Mål & budget 2020.

Avtalsvillkor och beskrivning av den ekonomiska ersättningsmodellen återfinns i uppdragsbeskrivning och förfrågningsunderlag för Vårdval Halland specialiserad öppen hälso- och sjukvård.

### Sammanfattning

För varje specialitet inom Vårdval Halland specialiserad öppen hälso- och sjukvård specificeras ett kostnadstak. Kostnadstaket utgör en gemensam maximal ersättningsnivå för samtliga godkända och verksamma leverantörer inom samma specialitet, inkluderande både egenregiverksamhet och privata leverantörer. Samtliga leverantörer konkurrerar om patienter och ersättningen inom denna givna nivå. Kostnadstaket fördelas ut per månad enligt förväntad produktionsfördelning till ett kostnadstak per månad.

Kostnadstaket bygger på total produktion av vård till halländska patienter och en viss nivå av patienter från andra län inom respektive specialitet. Om andelen utomlänspatienter överstiger budgeterad andel utomlänspatienter, som är grunden i kostnadstaket, så kan kostnadstaket justeras uppåt genom månadsvis buffertjustering.

### Årliga förändringar

- Budget inklusive kostnadstak beräknas utifrån föregående års beslutade nivå och uppräkningsindex (LPIK)<sup>1</sup> samt eventuella förändringar i ersättningsnivå, modell och åtagande.
- ST-läkarersättningen för vårdvalets två ST-läkartjänster följer beslutad modell och lönekostnad<sup>2</sup> för ST-läkare

### Följande förändringar av ersättningsnivån har gjorts inför 2020

- **Vårdval Hud**
  - Uppräkning med LPIK
  - Budgettillskott på 4 mnkr på grund av behov av ökad volym hudsjukvård samt ökad kostnad för behandlingsprocesser.

<sup>1</sup> LPIK Exkl. läkemedel

<sup>2</sup> Beräknad lönenivå inkl. arbetsgivaravgifter

- Kostnadseffektivisering – posten motsvarar en effektivisering på 1 % av totala budgeten vilket motsvarar ca 0,3 mnkr. Detta är en del av att minska kostnadsutvecklingstakten för hela Region Halland
- **Vårdval Psykiatri**
  - Uppräkning med LPIK
  - Kostnadseffektivisering – posten motsvarar en effektivisering på 1 % av totala budgeten vilket motsvarar ca 0,5 mnkr. Detta är en del av att minska kostnadsutvecklingstakten för hela Region Halland

## Kostnadstak

### Vårdval Hud

Kostnadstak 2019	26 989 tkr
Indexuppräkning	776 tkr
Budgettillskott	4 000 tkr
Effektivisering	-317 tkr
<b>Kostnadstak 2020</b>	<b>31 448 tkr</b>

Utöver kostnadstak finns även budget (1 465 tkr) för två stycken ST-läkare i vårdval Hud.

### Vårdval Psykiatri

Kostnadstak 2019	49 933 tkr
Indexuppräkning	1 390 tkr
Effektivisering	-513 tkr
<b>Kostnadstak 2020</b>	<b>50 810 tkr</b>