

Lokala nämnden Hylte

§11

Kunskapsunderlag mål och budget inför budget 2020

LN HY170027

Beslut

Hyltenämnden beslutar att

- ställa sig bakom föreslagen inriktning för lokala nämnders kunskapsunderlag inför mål och budgetprocessen 2020.

Ärendet

Lokala nämnder lämnar årligen ett kunskapsunderlag inför kommande budgetprocess till Regionstyrelsens arbetsutskott. Under 2017 genomförde de lokala nämnderna ett omfattande dialogarbete där man samtalande med såväl unga som verksamhetsföreträdare om ungas psykiska hälsa och livssituation. Denna rapport med tillhörande åtgärdsförslag överlämnades till Regionstyrelsens arbetsutskott i september 2017 som ett inspel inför budget 2019.

I september 2018 ska lokala nämnder återigen lämna över ett kunskapsunderlag till Regionstyrelsens arbetsutskott, denna gång som ett inspel inför budget 2020. Då de lokala nämnderna under 2017 konstaterade att det fanns stora behov för gruppen unga med psykisk ohälsa har det funnits en vilja att fortsätta arbete med kunskapsunderlag riktade mot denna specifika grupp. Utifrån detta föreslås de lokala nämnderna att besluta att under 2018 ta fram ett kunskapsunderlag som fokuserar på målgruppen unga som riskerar att bli mångbesökare inom vården med syftet att undersöka hur man kan arbeta hälsofrämjande och förebyggande med psykisk hälsa för att undvika att unga blir mångbesökare.

Förslag till beslut

Hyltenämnden beslutar att

- ställa sig bakom föreslagen inriktning för lokala nämnders kunskapsunderlag inför mål och budgetprocessen 2020.

Beslutsunderlag

- Tjänsteskrivelse, arbete med kunskapsunderlag inför mål och budget 2020-2018-03-21

Expedieras till

Regionstyrelsen

Hälso- och sjukvårdsutskottet

Ordförandes sign

Justerares sign

Utdragsbestyrkande

Lokala nämnden Hylte

Tillväxtutskottet

Driftnämnd Närsjukvård

Driftnämnd Psykiatri

Driftnämnd Hallands sjukhus

Driftnämnd Ambulans, Diagnostik och Hälsa

Driftnämnd Kultur och Skola

Gemensam nämnd för Hjälpmedel och Hemsjukvård

Ordförandes sign

Justerares sign

Utdragsbestyrkande

Regionkontoret
Social hållbarhet
Janet Harrysson
Nämndtjänsteman

Lokala nämnden Hylte

Arbete med kunskapsunderlag inför mål och budget 2020

Förslag till beslut

Hyltenämnden beslutar att:

- fortsätta arbetet efter framtagna plan för genomförande
- godkänna och anteckna den lämnade informationen till protokollet

Sammanfattning

Lokala nämnder lämnar årligen ett kunskapsunderlag inför kommande budgetprocess till Regionstyrelsens arbetsutskott. Under 2017 genomförde de lokala nämnderna ett omfattande dialogarbete där man samtalande med såväl unga som verksamhetsföreträdare om ungas psykiska hälsa och livssituation. Denna rapport med tillhörande åtgärdsförslag överlämnades till Regionstyrelsens arbetsutskott i september 2017 som ett inspel inför budget 2019.

I september 2018 ska lokala nämnder återigen lämna över ett kunskapsunderlag till Regionstyrelsens arbetsutskott, denna gång som ett inspel inför budget 2020. Då de lokala nämnderna under 2017 konstaterade att det fanns stora behov för gruppen unga med psykisk ohälsa har det funnits en vilja att fortsätta arbete med kunskapsunderlag riktade mot denna specifika grupp. Utifrån detta föreslås de lokala nämnderna att besluta att under 2018 ta fram ett kunskapsunderlag som fokuserar på målgruppen unga som riskerar att bli mångbesökare inom vården med syftet att undersöka hur man kan arbeta hälsofrämjande och förebyggande med psykisk hälsa för att undvika att unga blir mångbesökare.

Under sammanträdet diskuteras nuläget i processen och planen för det fortsatta arbetet.

Bakgrund

[Skriv text]

Lokala nämnder lämnar årligen ett kunskapsunderlag inför kommande budgetprocess till Regionstyrelsens arbetsutskott. Kunskapsunderlaget syftar till att lyfta fram ett visst ämnesområde eller en viss problematik som de lokala nämnderna uppfattar som särskilt angelägen att arbeta vidare med. Kunskapsunderlaget utgår från lokala nämnders grunduppdrag, varför fokus i ämnesval ligger på en jämlik hälsa, social hållbarhet, gränsöverskridande samverkan med utgångspunkt i barn och ungas livssituation.

Under 2017 genomförde de lokala nämnderna ett omfattande dialogarbete där man samtalande med såväl unga som verksamhetsföreträdare om ungas psykiska hälsa och livssituation. Detta arbete resulterade i en rapport där resultatet från dialogerna presenterades tillsammans med ett kortare faktaunderlag, samt där ett antal åtgärdsförslag presenterades. Dessa åtgärdsförslag togs fram utifrån resultatet av dialogerna som genomförts och belyste olika svårigheter som behöver arbetas vidare med för att unga som har en psykisk ohälsa ska få snabbare och mer kvalitativ hjälp med sitt mående. Det som var gemensamt för åtgärdsförslagen var att de behöver genomföras genom gränsöverskridande samverkan såväl som internt i den egna organisationen för att de ska ge de effekter som eftersträvas. Denna rapport med tillhörande åtgärdsförslag överlämnades till Regionstyrelsens arbetsutskott i september 2017 som ett inspel inför budget 2019.

I september 2018 ska lokala nämnder återigen lämna över ett kunskapsunderlag till Regionstyrelsens arbetsutskott, denna gång som ett inspel inför budget 2020. Då de lokala nämnderna under 2017 konstaterade att det fanns stora behov för gruppen unga med psykisk ohälsa har det funnits en vilja att fortsätta arbete med kunskapsunderlag riktade mot denna specifika grupp för att öka möjligheterna att reella, positiva och varaktiga förändringar ska komma till stånd. De lokala nämndernas förvaltningar fick därmed i uppdrag att titta vidare på gruppen mångbesökare med psykisk ohälsa inom vården, och hur man skulle kunna arbeta hälsofrämjande och förebyggande med denna grupp för att undvika att de blir mångbesökare.

Mångbesökare

En mångbesökare definieras som en individ med fyra eller fler besök inom vården under en tolv månadersperiod. Gruppen är inte åldersspecifik utan mångbesökare förekommer i de flesta åldersgrupper. Mångbesökare utgör som grupp ca 3-5 % av befolkningen och svarar för 15-25 % av allmänläkarbesöken. De står också för en förhöjd andel akutvårdsbesök och specialistvårdsbesök.

Mångbesökare som grupp kännetecknas av att de ofta har en svag känsla av sammanhang, att de är socialt och ekonomiskt utsatta samt att de oftare än andra drabbas av sjukdomar, kriser och trauman. Individerna har en reducerad förmåga att hantera stress, varför stressfulla livshändelser oftare resulterar i långtidssjukskrivning. När individerna drabbas av stress och trauman av olika slag påverkas hälsan vilket försämrar immunförsvaret. Det medför att individen lättare får till exempel infektioner och sjukdomar.

Förenklat kan gruppen med mångbesökare delas in i två grupper, nämligen gruppen med hög biomedicinsk komplexitet och gruppen med låg biomedicinsk komplexitet

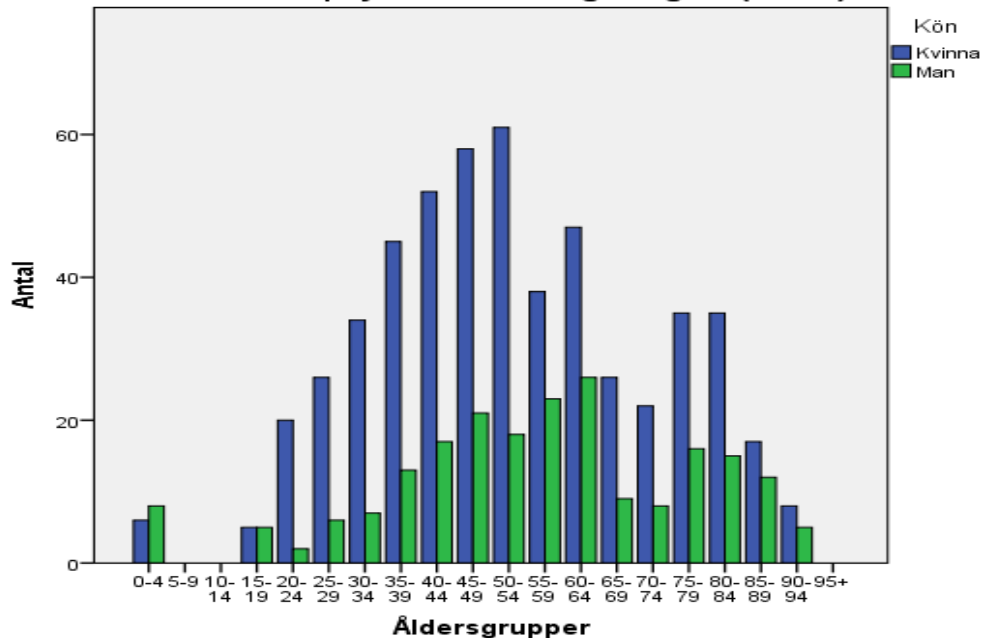
[Skriv text]

men med hög psykosocial komplexitet.

I gruppen med hög biomedicinsk komplexitet finns patienter som har en svår eller en kronisk sjukdom och som behöver mycket vård och behandling. I gruppen med låg biomedicins komplexitet men med hög psykosocial komplexitet finns patienter som har en förhållandevis god fysisk hälsa men som behöver mycket stöd utifrån sin psykosociala hälsa.

I en kartläggning som gjordes 2013 kring den procent patienter inom primärvården som besökte vården mest under en tolv månaders period inom Region Halland konstaterades att 42 % utgjorde mångbesökare med hög psykosocial komplexitet som sin huvudproblematik. Av dessa utgjordes en majoritet av kvinnor, och man kunde också se att andelen män med psykosocial problematik steg först betydligt senare i livet.

Ålders- och könsfördelning av de mångbesökare som bedöms ha en stor psykosocial svårighetsgrad (n=746)



Förslag på målgrupp och syfte

Målgruppen för kunskapsunderlaget inför budget 2020 föreslås vara unga som riskerar att bli mångbesökare inom vården, med syfte att undersöka hur man kan arbeta hälsofrämjande och förebyggande med psykisk hälsa för att undvika att unga blir mångbesökare inom vården.

Tidplan

Februari Samtliga lokala nämnder beslutar kring ifall man kan ställa sig bakom ramarna för kunskapsunderlag inför budget 2020.

[Skriv text]

- Mars Avstämning i Länspresidiet.
Rapportering till nämnderna kring arbetets status.
- Maj Slutavstämning i Länspresidiet.
- Juni Beslut i samtliga lokala nämnder kring huruvida man kan ställa sig bakom kunskapsunderlaget inför budget 2020 och skicka det vidare till Regionstyrelsens arbetsutskott.
- September Länspresidiet överlämnar kunskapsunderlaget till Regionstyrelsens Arbetsutskott i samband med ett dialogmöte.

Regionkontoret

Jörgen Preuss
Tillförordnad regiondirektör

Janet Harrysson
Nämndtjänsteman

Click here to enter text.

Klicka här för att fylla i vilka beslutet ska skickas till