

Regionstyrelsen**§11****Målvärden 2018 för Särskilda insatsområden per delmål i hälso- och sjukvårdsstrategin och Mål & Budget 2018 samt förslag om tilläggsindikatorer**
RS170008**Beslut**

Regionstyrelsens hälso- och sjukvårdsutskott föreslår regionstyrelsen besluta att

- anta förslag till målvärden för 2018 för Särskilda insatsområden inom respektive delmål i hälso- och sjukvårdsstrategin för Halland 2017-2025 tillika målen för hälso- och sjukvården i Mål & Budget 2018. Förslagen redovisas i bilaga 1
- anta förslag om att nuvarande tilläggsindikatorer för delmål tre och fem blir permanenta fram till 2025. Förslagen redovisas i bilaga 1

Ärendet

De Särskilda insatsområdena för 2017 samt de målvärden som i maj 2017 beslutades för dessa föreslås gälla även för 2018 (med ett fåtal modifieringar och tillägg som framgår i Bilaga 1).

För att ytterligare stärka uppföljningen av Mål & Budget föreslås att nuvarande två tilläggsindikatorer; ohälsotalet (delmål tre) samt andelen bemanningspersonal (delmål fem) blir permanenta fram till 2025.

Förslag till beslut

Regionstyrelsens hälso- och sjukvårdsutskott föreslår regionstyrelsen besluta att

- anta förslag till målvärden för 2018 för Särskilda insatsområden inom respektive delmål i hälso- och sjukvårdsstrategin för Halland 2017-2025 tillika målen för hälso- och sjukvården i Mål & Budget 2018. Förslagen redovisas i bilaga 1
- anta förslag om att nuvarande tilläggsindikatorer för delmål tre och fem blir permanenta fram till 2025. Förslagen redovisas i bilaga 1

Ordförandes sign

Justerares sign

Utdragsbestyrkande

Regionstyrelsen

Beslutsunderlag

- Tjänsteskrivelse Målvärden 2018 för Särskilda insatsområden per delmål i hälso- och sjukvårdsstrategin och Mål & Budget 2018 samt tilläggsindikatorer
- Bilaga 1 till tjänsteskrivelse Målvärden 2018 för Särskilda insatsområden per delmål i hälso- och sjukvårdsstrategin och Mål & Budget 2018, samt tilläggsindikatorer

Expedieras till

Driftnämnden Ambulans, diagnostik och hälsa
Driftnämnden Hallands sjukhus
Driftnämnden Närsjukvård
Driftnämnden Psykiatri
Driftnämnden Regionservice

Vid protokollet

Maria Fransson

Justerat 2018-01-23

Mats Eriksson

Lise-Lotte Bensköld-Olsson

Protokollet har tillkännagivits på Region Hallands anslagstavla 2018-01-24

Utdragsbestyrkande



Ylva Johansson

Ordförandes sign

Justerares sign

Utdragsbestyrkande

Regionkontoret
**Avdelningen för hälso- och
sjukvårdsuppdrag**
Elin Allard
Hälso o sjukvårdsstrateg

Regionstyrelsen

Målvärden 2018 för Särskilda insatsområden per delmål i hälso- och sjukvårdsstrategin och Mål & Budget 2018 samt förslag om tilläggsindikatorer

Förslag till beslut

Regionstyrelsen beslutar att

- anta förslag till målvärden för 2018 för Särskilda insatsområden inom respektive delmål i hälso- och sjukvårdsstrategin för Halland 2017-2025 tillika målen för hälso- och sjukvården i Mål & Budget 2018. Förslagen redovisas i bilaga 1.
- anta förslag om att nuvarande tilläggsindikatorer för delmål tre och fem blir permanenta fram till 2025. Förslagen redovisas i bilaga 1.

Sammanfattning

De Särskilda insatsområdena för 2017 samt de målvärden som i maj 2017 beslutades för dessa föreslås gälla även för 2018, med ett fåtal modifieringar och tillägg som framgår i Bilaga 1.

För att ytterligare stärka uppföljningen av Mål & Budget föreslås att nuvarande två tilläggsindikatorer; ohälsotalet (delmål tre) samt andelen bemanningspersonal (delmål fem) blir permanenta fram till 2025.

Bakgrund

I samband med att Regionfullmäktige antog förslaget om en hälso- och sjukvårdsstrategi för Halland uppdrogs Regionstyrelsen att besluta om vidareutveckling och anpassning av de indikatorer som ska utgöra grunden för uppföljning av delmålen i strategin.

För varje delmål har ett antal indikatorer beslutats. Indikatorerna har valts utifrån vissa principer, t.ex. att de ska vara nationellt jämförbara. Indikatorerna täcker in stora delar av hälso- och sjukvården, exempelvis olika sjukdomsgrupper, olika

åtgärder enligt nationella riktlinjer, sjukdomsförebyggande arbete, samverkansstrukturer och patienterfarenheter. Det finns också indikatorer som syftar till att mäta förbättringsarbete och användning av digitala tjänster. I hälso- och sjukvårdsstrategin uttrycks att alla indikatorer stödjer alla delmål, som i sin tur stödjer det övergripande målet om *En hälso- och sjukvård för bättre hälsa*. För varje delmål finns *tre målnivåer* definierade; utgångsläge, på väg mot målet, och på målet. Målnivåerna tar hänsyn till samtliga indikatorer. Den slutliga målnivån, på målet, ska vara uppfylld senast år 2025.

Utifrån den återkommande analysen av de i hälso- och sjukvårdsstrategin beslutade indikatorerna i början av varje kalenderår identifieras ett antal Särskilda insatsområden med förbättringspotential. Områdena identifieras dels utifrån hur Region Halland ligger till i förhållande till andra regioner och landsting, och dels utifrån politisk inriktning i dialog med de politiska beslutsfattarna. Analysen av indikatorerna kan därför fungera som ett prioriteringsverktyg. För varje indikator beslutas ett årligt målvärde, som visar på vilken ambitionsökning som är rimlig under en ettårsperiod, i förhållande till utgångsläge och slutligt målvärde år 2025. I och med att analysen genomförs årligen, kan de Särskilda insatsområdena komma att variera år från år fram till 2025. I början av 2017 genomfördes en analys av delmålets indikatorer och ett antal Särskilda insatsområden identifieras. I dialog med verksamheterna togs förslag om målvärden för 2017 fram och dessa beslutades i Regionstyrelsen den 3 maj 2017. 2017 var ett uppstartsår där målvärden beslutades för innevarande år. Från och med nu kommer målvärdesprocessen att följa den politiska årscykeln och den årliga budgetprocessen (se Årscykel i Bilaga 1). Detta innebär att när Regionfullmäktige och Regionstyrelsen beslutar om Mål & Budget respektive Resursfördelning fattas samtidigt beslut om målvärden för de Särskilda insatsområdena för samma år som det budgetår beslutet gäller. Detta gör att man vid behov har möjlighet att allokera resurser politiskt och/eller i berörda verksamheter. Verksamheterna får då också omställningstid.

Av detta följer att de Särskilda insatsområdena för 2017 samt de målvärden som i maj 2017 beslutades för dessa föreslås gälla även för 2018 (med ett fåtal modifieringar och tillägg som framgår i Bilaga 1).

Syftet med att identifiera Särskilda insatsområden är att i möjligaste mån säkerställa att Regionfullmäktiges mål uppnås senast år 2025. Förutom att arbeta med Särskilda insatsområden är ytterligare en förutsättning för att nå målen att de politiskt beslutade prioriteringarna i hälso- och sjukvårdsstrategin genomförs, bl.a. utifrån de aktiviteter som anges i den regiongemensamma verksamhetsplanen för hälso- och sjukvården.

Tabell 1. Från långsiktiga mål till Särskilda insatsområden för 2018

VISION	Halland – bästa livsplatsen				
MÅL	En hälso- och sjukvård för bättre hälsa				
DELMÅL	Arbetar hälsofrämjande och levererar en individuell hälso- och sjukvård av hög kvalitet för en god och jämlik hälsa	Är trygg, sammanhållen och utformas tillsammans med patient och närstående	Arbetar med ständig förbättring för bättre hälsa hos invånarna	Möjliggör att invånare själva tar ansvar utifrån egen förmåga	Har en tydlig prioritering av hur kompetens och resurser används
INDIKATORER	Nationella indikatorer för hälso- och sjukvårdsdata – indexberäkningar från Vården i siffror	Sammanvägt index från fem dimensioner ¹ i Nationell Patientenkät (NPE) Strukturella variabler för sammanhållen vård	Sammanvägt index från fyra delindikatorer i medarbetarenkät Ohälsotalet	Sammanvägt index från två dimensioner ² i NPE Användning av digitala tjänster hos invånare och profession	Den totala budgetramen för hälso- och sjukvården ska hållas Andel bemanningspersonal
LÅNGSIKTIGA MÅLNIVÅER ³	Utgångsläge: Nr 1 i landet för totalindex, 27/37 delindex i översta tredjedelen, 2/37 delindex i nedersta tredjedelen	Utgångsläge: 2 dimensioner från NPE >80%, 7 dimensioner 80-90%, 1 dimension ≥ 90 och 1 strukturell variabel i nedersta tredjedelen	Utgångsläge: Indexvärde medarbetarenkät 72 av 100	Utgångsläge: 2 dimensioner från NPE ≥80%, 2 dimensioner från NPE ≤80% och 48 % av hallänningarna har loggat in på 1177 Vårdguiden (övrigt under utveckling)	Utgångsläge: Budgetavvikelsen avseende den totala ramen för hälso- och sjukvården, enligt bokslut 2017
	På väg mot målet: Topp 3 i landet för totalindex, 1/3 av alla delindex i översta tredjedelen, inget delindex i nedersta tredjedelen	På väg mot målet: Samtliga dimensioner från NPE > 80 % och ingen strukturell variabel i nedersta tredjedelen	På väg mot målet: Indexvärde medarbetarenkät ≥ 75 av 100	På väg mot målet: Båda dimensioner från NPE > 80 %; 70 % av hallänningarna ska ha loggat in på 1177 Vårdguiden (övrigt under utveckling)	På väg mot målet: En tydlig trend av minskat underskott för den totala hälso- och sjukvårdsbudgeten
	På målet: Topp 3 för totalindex, hälften av alla delindex i översta tredjedelen, inget delindex i nedersta tredjedelen	På målet: Minst en dimension från NPE > 90 %, samtliga dimensioner > 80 % samt alla strukturella variabler i översta tredjedelen	På målet: Indexvärde medarbetarenkät ≥ 80 av 100	På målet: Minst en dimension från NPE > 90 %, andel positiva svar i båda dimensioner > 80 %; 90 % av hallänningarna ska ha loggat in på 1177 Vårdguiden (övrigt under utveckling)	På målet: Den totala budgetramen för hälso- och sjukvården ska hållas
SÄRSKILDA INSATS-OMRÅDEN 2018	– Hjärtsjukdom – Kärlkirurgi	– Oplanerade återinskrivningar för patienter över 65 år – Primärvård: Variabler från NPE med fokus på Emotionellt stöd samt Kontinuitet och koordinering – Slutenvård: Variabler från NPE med fokus på Respekt och bemötande samt Kontinuitet och koordinering	Inget Särskilt insatsområde för 2018 föreslås	– Primärvård samt Slutenvård: Variabler från NPE med fokus på Delaktighet och involvering, Information och kunskap – Variabler kring digitalisering	– Budgetutfall för hälso- och sjukvården

¹ Nationell Patientenkäts dimensioner Helhetsintryck, Emotionellt stöd, Respekt och bemötande, Kontinuitet och koordinering samt Tillgänglighet

² Nationell Patientenkäts dimensioner Delaktighet och involvering, Information och kunskap

³ Målnivå "På målet" ska uppnås senast 2025

Uppföljning

Detta avsnitt beskriver i korthet uppföljningsprocessen för de Särskilda insatsområdena och är en kompletterande bakgrundsinformation till ovanstående beslut.

I Uppföljningsrapport 1 (UR1) redovisas utgångsvärden samt målvärden för indikatorerna för uppföljning av årets Särskilda insatsområden. För att kunna möta revisorernas önskemål och möjliggöra adekvat rapportering till Regionfullmäktige redovisas i UR1 även vilka aktiviteter som verksamheterna inlett/planerat för att nå delmålen, vilka indikatorer och uppföljningsvariabler som kopplas till de aktiviteter som inletts/planerats för att nå delmålen, i de fall man har definierat dessa.

I Uppföljningsrapport 2 (UR2) redovisas nuläge för indikatorer och uppföljningsvariabler för årets Särskilda insatsområden, *i de fall där nya data finns tillgängligt*, samt en prognos om förväntad måluppfyllelse. För vissa delmål kan detta innebära att aktuell status för delindikatorerna för årets Särskilda insatsområden redovisas i uppföljningsrapporten. I de fall detta inte är möjligt redovisas i stället aktuell status för de aktiviteter som verksamheterna initierat för att nå delmålen. Detta ligger sedan till grund för en samlad bedömning om förväntad måluppfyllelse för innevarande år.

I årsredovisningen (ÅR) redovisas nuläge samt analys inklusive bedömning av måluppfyllelse för samtliga indikatorer för uppföljning av Hallands delmål och prioriteringsområden. Detta betyder att *alla* indikatorer följs upp på helårsbasis, även inom de områden som inte har pekats ut som Särskilda insatsområden. Indikatorer inom områden som till exempel psykiatri, förebyggande vård och barn och unga inom ramen för årsredovisningen följs följaktligen upp på precis samma sätt som de områden som har utpekats som Särskilda insatsområden.

Ekonomiska konsekvenser av beslutet

Inga ekonomiska konsekvenser av beslutet.

Förvaltning

Jörgen Preuss
T.f. Regiondirektör

Haleh Lindqvist
Hälsa- och sjukvårdsutvecklingsdirektör

Bilaga: Uppföljning av hälso- och sjukvårdsstrategi för Halland 2017–2025 tillika Regionfullmäktiges långsiktiga mål för hälso- och sjukvården – Förslag om målvärden för Särskilda insatsområden samt permanenta tilläggsindikatorer

Beslutet ska skickas till

Driftnämnden Ambulans, diagnostik och hälsa

Driftnämnden Hallands sjukhus

Driftnämnden Närsjukvård

Driftnämnden Psykiatri

Driftnämnden Regionservice



BÄSTA LIVSPLATSEN

Region Halland

Bilaga 1 till tjänsteskrivelse ”Målvärden 2018 för Särskilda insatsområden per delmål i hälso- och sjukvårdsstrategin och Mål & Budget 2018, samt tilläggsindikatorer”

Uppföljning av hälso- och sjukvårdsstrategi för Halland 2017–2025 tillika Regionfullmäktiges långsiktiga mål för hälso- och sjukvården

– Förslag om målvärden för Särskilda insatsområden samt permanenta tilläggsindikatorer

Bilaga 1 till tjänsteskrivelse
Dnr RS170008

Detta dokument är en bilaga till tjänsteskrivelse om Målvärden 2018 för Särskilda insatsområden per delmål i Hälso- och sjukvårdsstrategin och utgör grunden för förslag till beslut i nämnda tjänsteskrivelse (dnr RS170008) .

Innehåll

- Sammanfattning
- Bakgrund, process
- Förslag om målvärden för Särskilda insatsområden 2018
- Förslag om tilläggsindikatorer till Mål och Budget 2018

Sammanfattning

De Särskilda insatsområdena för 2017 samt de målvärden som i maj 2017 beslutades för dessa föreslås gälla även för 2018 (med ett fåtal modifieringar och tillägg).

För att ytterligare stärka uppföljningen av Mål & Budget föreslås de två tilläggsindikatorer som lades till för 2017 att läggas till permanent; ohälsotalet (delmål tre) samt andelen bemanningspersonal (delmål fem).

VISION	Halland – bästa livsplatsen				
MÅL	En hälso- och sjukvård för bättre hälsa				
DELMÅL	Arbetar hälsofrämjande och levererar en individuell hälso- och sjukvård av hög kvalitet för en god och jämlik hälsa	Är trygg, sammanhållen och utformas tillsammans med patient och närstående	Arbetar med ständig förbättring för bättre hälsa hos invånarna	Möjliggör att invånare själva tar ansvar utifrån egen förmåga	Har en tydlig prioritering av hur kompetens och resurser används
INDIKATORER	Nationella indikatorer för hälso- och sjukvårdsdata – indexberäkningar från Vården i siffror	– Sammanvägt index från fem dimensioner** i Nationell Patientenkät (NPE) – Strukturella variabler för sammanhållen vård	– Sammanvägt index från fyra delindikatorer i medarbetarenkät – Ohälsotalet	– Sammanvägt index från två dimensioner*** i Nationell Patientenkät – Användning av digitala tjänster hos invånare och profession	– Den totala budgetramen för hälso- och sjukvården ska hållas – Andel bemanningspersonal
LÅNGSIKTIGA MÅLNIVÅER*	Utgångsläge: Nr 1 i landet för totalindex, 27/37 delindex i översta tredjedelen, 2/37 delindex i nedersta tredjedelen	Utgångsläge: 2 dimensioner från NPE >80%, 7 dimensioner 80-90%, 1 dimension ≥ 90 och 1 strukturell variabel i nedersta tredjedelen	Utgångsläge: Indexvärde medarbetarenkät 72 av 100	Utgångsläge: 2 dimensioner från NPE ≥80%, 2 dimensioner från NPE ≤80% och 48 % av hallänningarna har loggat in på 1177 Vårdguiden (övrigt under utveckling)	Utgångsläge: Budgetavvikelsen avseende den totala ramen för hälso- och sjukvården, enligt bokslut 2017
	På väg mot målet: Topp 3 i landet för totalindex, 1/3 av alla delindex i översta tredjedelen, inget delindex i nedersta tredjedelen	På väg mot målet: Samtliga dimensioner från NPE ≥80% och ingen strukturell variabel i nedersta tredjedelen	På väg mot målet: Indexvärde medarbetarenkät ≥ 75 av 100	På väg mot målet: Båda dimensioner från NPE > 80%; 70 % av hallänningarna ska ha loggat in på 1177 Vårdguiden (övrigt under utveckling)	På väg mot målet: En tydlig trend av minskat underskott för den totala hälso- och sjukvårdsbudgeten
	På målet: Topp 3 för totalindex, hälften av alla delindex i översta tredjedelen, inget delindex i nedersta tredjedelen	På målet: Minst en dimension från NPE ≥ 90 %, samtliga dimensioner ≥ 80 % samt alla strukturella variabler i översta tredjedelen	På målet: Indexvärde medarbetarenkät ≥ 80 av 100	På målet: Minst en dimension från NPE > 90%, andel positiva svar i båda dimensioner > 80 %; 90 % av hallänningarna ska ha loggat in på 1177 Vårdguiden (övrigt under utveckling)	På målet: Den totala budgetramen för hälso- och sjukvården ska hållas
SÄRSKILDA INSATSONOMRÅDEN 2018	– Hjärtsjukdom – Kärllkirurgi	– Oplanerade återinskrivningar för patienter över 65 år – Primärvård: Variabler från NPE inom Emotionellt stöd samt Kontinuitet och koordinering – Slutenvård: Variabler från NPE inom Respekt och bemötande samt Kontinuitet och koordinering	– Inget Särskilt insatsområde för delmål 3 föreslås för 2018	– Primärvård samt Slutenvård: Variabler från NPE inom Delaktighet och involvering, Information och kunskap – Variabler kring digitalisering	– Budgetutfall för hälso- och sjukvården

* Målnivå "På målet" ska uppnås senast 2025

** Nationell Patientenkäts dimensioner Helhetsintryck, Emotionellt stöd, Respekt och bemötande, Kontinuitet och koordinering samt Tillgänglighet

*** Nationell Patientenkäts dimensioner Delaktighet och involvering, Information och kunskap

Sammanfattning av förslag om målvärden för Särskilda insatsområden för 2018 och tilläggsindikatorer

Följande ändringar har gjorts från beslutet som togs i maj 2017:

Indikatorer delmål 3

- Skrivningen ”utifrån uppföljning av verksamhetsplaneringen konkretiseras prioriteringarna på verksamhetsnivå och genomförs i tid” har tagits bort
- *Förslag* om att permanent lägga till 2017:s tilläggsindikator ”Ohälsotalet”

Indikatorer delmål 5

- *Förslag* om att permanent lägga till 2017:s tilläggsindikator ”Andel bemanningspersonal”

Långsiktiga målnivåer delmål 3

- *Förslag* om tillägg av målnivåer, eftersom det inte var klart vid tidpunkten för tidigare beslut

Långsiktiga målnivåer delmål 4

- *Förslag* om ändrade delindikatorer, eftersom detta inte var klart vid tidpunkten för tidigare beslut.
Utveckling av mät- och målvärden pågår.



Hälsa- och sjukvårdsstrategins strategiska ramverk

Vision

Halland - bästa livsplatsen

Mål

En hälso- och sjukvård för bättre hälsa

Delmål

Arbetar hälsofrämjande och levererar en individuell hälso- och sjukvård av hög kvalitet för en god och jämlik hälsa

Är trygg, sammanhållen och utformas tillsammans med patient och närstående

Arbetar med ständig förbättring för bättre hälsa hos invånarna

Möjliggör att invånare själva tar ansvar utifrån egen förmåga

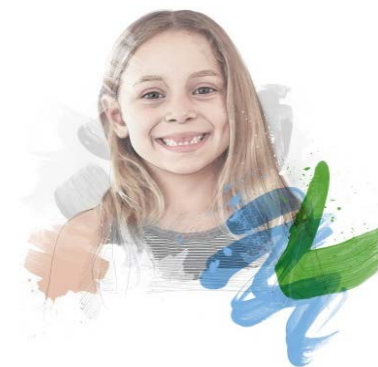
Har en tydlig prioritering av hur kompetens och resurser används



Strategiska val



Invånarnas och patienternas fokus
Hälso- och sjukvårdsutbud utifrån behov, patientsäkerhet och kvalitet
Rätt kompetens på rätt nivå
Flödes- och resurseffektivitet i allt vi gör
Digitalisering och e-hälsa för invånare, patienter och profession



Prioriteringsområden

Partnerskap med invånare
En modern hälso- och sjukvård
Uppföljning för kvalitet och en regional ekonomi i balans
Utveckling med utgångspunkt i utbildning och forskning
Aktiv samverkan mellan aktörer



Tydlig process för tydlig uppföljning

Med ett processorienterat arbetssätt och en tydlig årscykel kan Regionkontoret och övriga förvaltningar i sitt samarbete följa den politiska årscykeln. Målvärdesprocessen kommer därmed att följa den årliga budgetprocessen. Detta innebär att när Regionfullmäktige och Regionstyrelsen beslutar om Mål & Budget respektive Resursfördelning fattas samtidigt beslut om Särskilda insatsområden samt målvärden för samma år som det budgetår beslutet gäller. Detta möjliggör att man kan allokera resurser politiskt och/eller i berörda verksamheter. Verksamheterna får då också omställningstid.

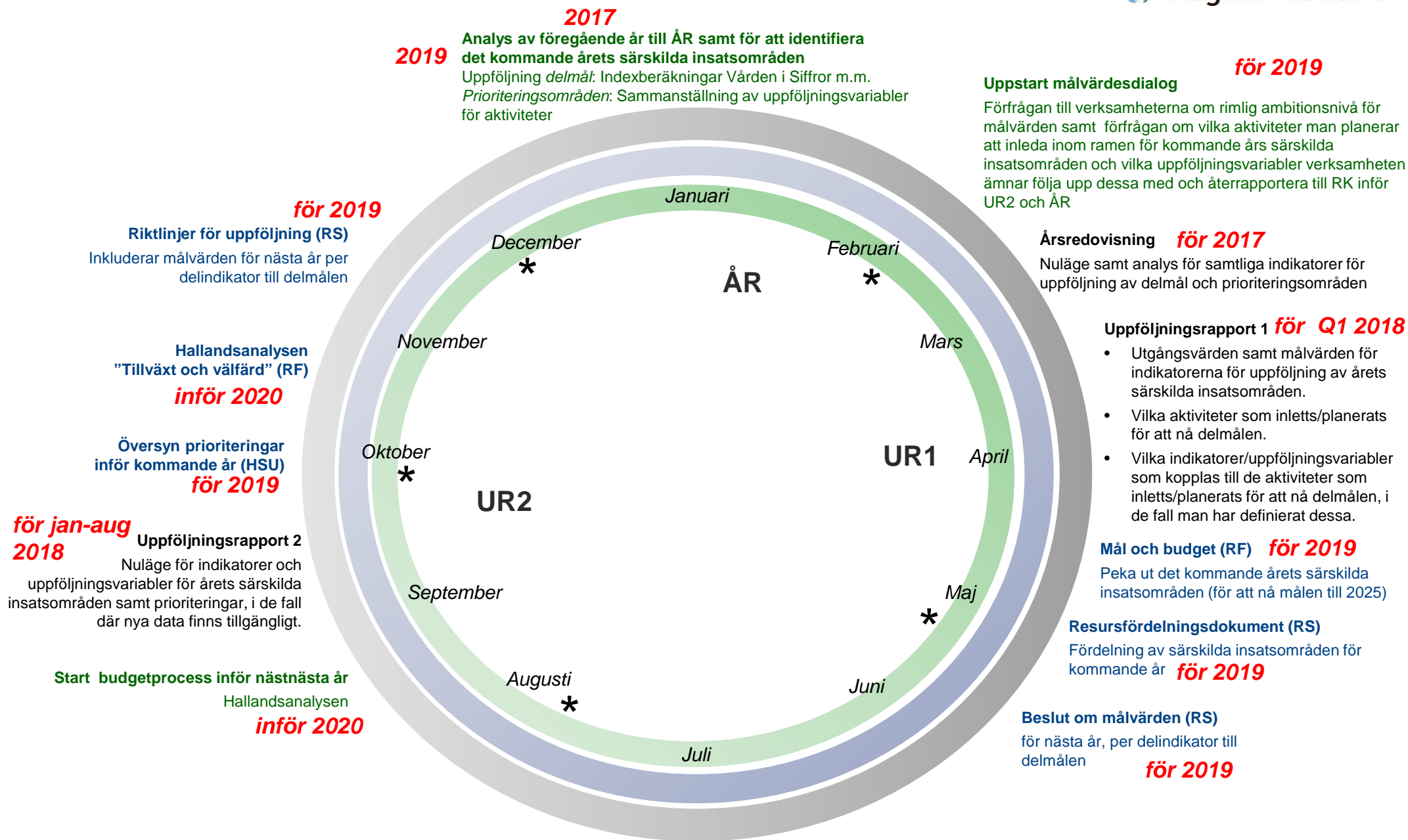
För att driva på det resultatorienterade arbetet för måluppfyllelse samt för att möta revisorernas önskemål och möjliggöra adekvat rapportering till Regionfullmäktige kommer en tydligare dialog att föras med förvaltningarna om ansvar och uppföljning.

Inför UR1 2018 kommer krav ställas på att berörda verksamheter inkommer med:

- vilka aktiviteter man planerar att inleda inom ramen för kommande års Särskilda insatsområden
- vilka uppföljningsvariabler verksamheten ämnar följa upp dessa aktiviteter med och återrapporera till Regionkontoret inför UR2 och Årsredovisning



Årscykel uppföljning & analys *för 2018*



Svart: Uppföljningsrapporter, Årsredovisning

Blått: Politiska beslut/budgetprocess

Grönt: Delprocess Regionkontoret

*** Beställardialog**

Förslag om målvärden för Särskilda insatsområden 2018





Särskilt insatsområde delmål 1: Hjärtsjukdom och kärlikirurgi

Vården i siffror; Sjukdomstillstånd

Hjärtsjukdom

Indikator	Senaste mätvärde	Målvärde 2017	Målvärde 2018
Basbehandling vid hjärtsvikt	53,0 %	60 %	60 %
Akut öppnande av kranskärl vid större hjärtinfarkt	84,2 %	85 %	85 %
Akut öppnande av kranskärl inom rek. tid vid större hjärtinfarkt	56,5 %	75 %	75 %
Extra blodförtunnande läkemedel vid hjärtinfarkt	94,4 %	95 %	95 %
Ny infarkt eller död i ischemisk hjärtsjukdom	13,4 %	11 %	11 %
RAAS-hämmande läkemedelsbehandling vid hjärtinfarkt	83,8 %	90 %	90 %
Swedehearts kvalitetsindex för hjärtinfarktvård	5,0 %	6,5	6,5
Överlevnad vid hjärtstopp på sjukhus	17,4 %	20 %	20 %
Överlevnad vid hjärtstopp utanför sjukhus	8,5 %	10 %	10 %

Indikator	Senaste mätvärde	Målvärde 2017
Återförträngning av hjärtats kärl efter PCI	3,6 %	2 %

Kärlikirurgi

Indikator	Senaste mätvärde	Målvärde 2017	Målvärde 2018
Död eller amputation efter operation av kärlförträngning i ben	5,0 %	4,0 %	4,0 %

Fanns med 2017, men föreslås att lyftas bort 2018 då dessa operationer ej utförs i Region Halland och Region Halland inte kan påverka utfallet i delindikatorerna

Indikator	Senaste mätvärde	Målvärde 2017
Operation inom 14 dagar vid förträngning av halspulsådern	71 %	80 %
Tid till operation vid förträngning av halspulsådern	9 dagar	7 dagar

Fanns med 2017, men är nu borttagen ur Vården i Siffror, och kan ej längre följas.

Delmål 1: Hjärtsjukdom och kärlkirurgi

För uppföljning av Mål och Budget 2018 har följande nivåer för måluppfyllelse definierats:

- ▲ Grön: Målvärden för 10 av 10 indikatorer för årets Särskilda insatsområde uppnådda
- Gul: Målvärden för 5-9 av 10 indikatorer för årets Särskilda insatsområde uppnådda
- ▼ Röd: Målvärden för <5 av 10 indikatorer för årets Särskilda insatsområde uppnådda

Särskilt insatsområde delmål 2: Oplanerad återinskrivning inom 30 dagar och resultat av sammanvägt index för fem dimensioner för sammanhållen vård (NPE)

Vården i siffror

Oplanerade återinskrivningar inom 30 dagar

Indikator	Senaste mätvärde	Målvärde 2017	Målvärde 2018
Andel patienter 65 år och äldre som återinskrivits oplanerat inom 30 dagar	9,8 %	10 %	9 %

Ändrad mätmetod på *Vården i Siffror* → Halland uppnår nu uppsatt målvärde, men placerar sig fortfarande i nedre tredjedelen jämfört övriga regioner/landsting. Ambitiösare målvärde för 2018 föreslås.

Nationell patientenkät (NPE)

Primärvård

Dimension	Senaste mätvärde (2016)	Målvärde 2017	Målvärde 2018
Helhetsintryck	85 %	90 %	90 %
Emotionellt stöd	77 %	82 %	82 %
Respekt och bemötande	88 %	95 %	95 %
Kontinuitet och koordinering	75 %	80 %	80 %
Tillgänglighet	86 %	90 %	90 %

Slutenvård

Dimension	Senaste mätvärde (2016)	Målvärde 2017	Målvärde 2018
Helhetsintryck	90 %	90 %	90 %
Emotionellt stöd	89 %	90 %	90 %
Respekt och bemötande	86 %	90 %	90 %
Kontinuitet och koordinering	88 %	90 %	90 %
Tillgänglighet	89 %	90 %	90 %

Delmål 2: Oplanerad återinskrivning inom 30 dagar och resultat av sammanvägt index för fem dimensioner för sammanhållen vård (NPE)

För uppföljning av Mål och Budget 2018 har följande nivåer för måluppfyllelse definierats:

- ▲ Grön: Målvärden för 11 av 11 indikatorer för årets Särskilda insatsområde uppnådda
- Gul: Målvärden för 5-10 av 11 indikatorer för årets Särskilda insatsområde uppnådda
- ▼ Röd: Målvärden för <5 av 11 indikatorer för årets Särskilda insatsområde uppnådda

Särskilt insatsområde delmål 3: Mått på förbättringsarbete (medarbetarenkät)

- För 2017 var det Särskilda insatsområdet för delmål 3 att ta fram utgångsvärde samt målvärden för detta delmål.
- Medarbetarenkät har gått ut i november till slumpmässigt utvalda medarbetare. Under december månad har RK HR tagit fram indexbaserade utgångsvärden, vilket innebär att detta Särskilda insatsområde därmed är i mål 2017.
- Inget nytt Särskilt insatsområde för delmål 3 föreslås för 2018.
- För att kunna bedöma måluppfyllelse i årsredovisningen föreslås ett indexvärde på ≥ 72 av 100 som målvärde för 2018.

Delmål 3: Mått på förbättringsarbete (medarbetarenkät)

För uppföljning av Mål och Budget 2018 har följande nivåer för måluppfyllelse definierats:

- ▲ Grön: Indexvärde medarbetarenkät på ≥ 72 av 100
- Gul: Indexvärde medarbetarenkät på 70-71 av 100
- ▼ Röd: Indexvärde medarbetarenkät på <70 av 100

Särskilt insatsområde delmål 4: Resultat av sammanvägt index (NPE) för ansvar utifrån egen förmåga – två dimensioner

Nationell patientenkät: delaktighet & involvering samt information & kunskap

Primärvård

Dimension	Senaste mätvärde (2016)	Målvärde 2017	Målvärde 2018
Delaktighet och involvering	83 %	87 %	87 %
Information och kunskap	78 %	82 %	82 %

Slutenvård

Dimension	Senaste mätvärde (2016)	Målvärde 2017	Målvärde 2018
Delaktighet och involvering	75 %	80 %	80 %
Information och kunskap	80 %	85 %	85 %

Särskilt insatsområde delmål 4: Användning av digitala tjänster

Tjänst	Mätvärde	Senaste mätvärde	Målvärde 2018
Andel invånare som någon gång loggat in på 1177	Andel invånare, utav samtliga invånare, i Halland som loggat in på 1177 (%)	48 % (2016)	55 %

Att utveckla följande indikatorer samt ta fram utgångsvärden och målvärden för dessa:

Tjänst	Mätvärde
Andel invånare som använder e-tjänster	Antal invånare, utav samtliga invånare, i Halland som använder e-tjänster (%)
Andelen (digitala) distanskontakter som har genomförts	Andel digitala distanskontakter utav samtliga besök (%)

Särskilt insatsområde delmål 4: Användning av digitala tjänster

För uppföljning av Mål och Budget 2018 har följande nivåer för måluppfyllelse definierats:

- ▲ Grön: Målvärden för 5 av 5 indikatorer för årets Särskilda insatsområde uppnådda
- Gul: Målvärden för 2-4 av 5 indikatorer för årets Särskilda insatsområde uppnådda
- ▼ Röd: Målvärden för <2 av 5 indikatorer för årets Särskilda insatsområde uppnådda



Särskilt insatsområde delmål 5: Budgetutfall för hälso- och sjukvården som helhet

Indikator	Utgångsvärde	Målvärde 2017	Målvärde 2018
Budgetutfall för hälso- och sjukvården	Budgetutfall för hälso- och sjukvården 2017	En hälso- och sjukvårdsbudget i balans	En hälso- och sjukvårdsbudget i balans



Delmål 5: Budgetutfall för hälso- och sjukvården som helhet

För uppföljning av Mål och Budget 2018 har följande nivåer för måluppfyllelse definierats:

- ▲ Grön: Om årets budgetavvikelse blir 0 mnkr eller bättre, det vill säga är positiv.
- Gul: Om årets budgetavvikelse inte blir minst 0 mnkr eller bättre. Om årets budgetavvikelse innebär en förbättring jämfört med motsvarande period föregående år.
- ▼ Röd: Om årets budgetavvikelse inte blir minst 0 mnkr eller bättre. Om årets budgetavvikelse innebär en försämring jämfört med motsvarande period föregående år.

Förslag om att lägga till nuvarande tilläggsindikatorer för delmål 3 och 5 permanent fram till 2025

Tilläggsindikatorer

Nedanstående indikatorer beslutades som tilläggsindikatorer för 2017 och föreslås nu ligga kvar permanent till 2025. Dessa indikatorer har stor inverkan på regionens ekonomi och utveckling.

Indikatorerna föreslås följas utan målnivå/målvärde.

- Delmål tre: Ohälsotalet*
- Delmål fem: Andel bemanningspersonal i vårdverksamheterna**

* Ohälsotalet är ett mått på utbetalda dagar med sjukpenning, arbetsskadesjukpenning, rehabiliteringspenning, sjuk- eller aktivitetsersättning (f.d. förtidspension och sjukbidrag) från socialförsäkringen (innehåller således inte dagar med sjuklön från arbetsgivare).

** Indikatorn relaterar till målet om tydlighet i hur regionen använder kompetens och resurser, och har också en påverkan på kostnadsutvecklingen.