

# Halvårsrapport Jämställdhets- och rättighetsintegrering år 2020

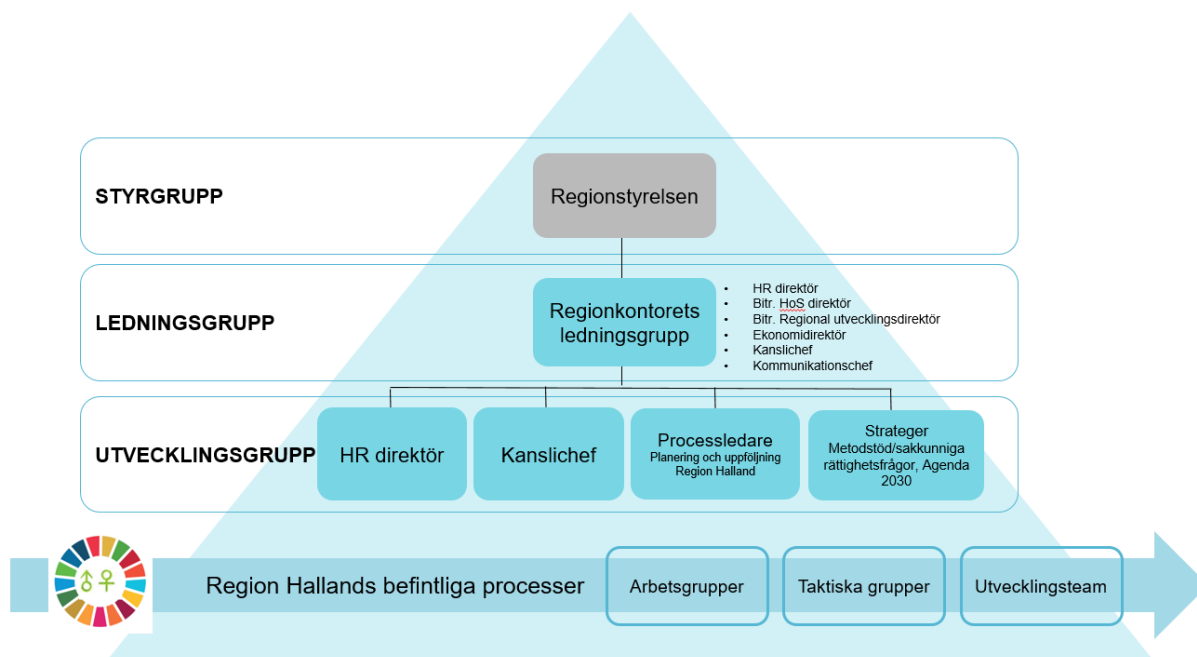
(våren år två i mandatperioden)

*Fokus praktisk tillämpning av perspektiv - Implementering*



# 1 Inledning

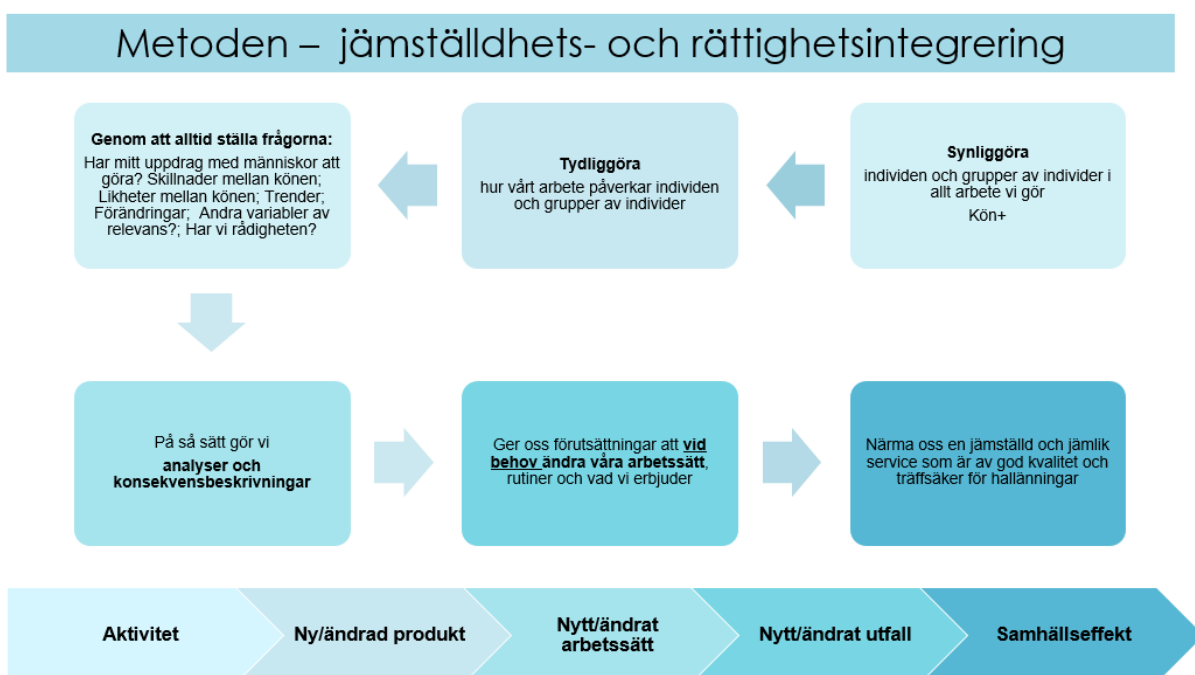
Nedan följer en beskrivning av genomförda, pågående och kommande aktiviteter inom ramen för jämställdhets- och rättighetsintegrering inklusive SKR:s satsning Modellregioner för jämställdhetsintegrering. Slutligen lyfts även identifierade framgångar och utmaningar i nuvarande arbete. Arbetet och genomförandet under våren 2020 är korrigerat utifrån det rådande läget med covid-19. Fokus för genomförandet ligger på Regionkontoret och de ordinarie pågående processerna. Arbetet kopplat till hälso- och sjukvårdens verksamheter anpassas efter rådande läge.



**Bild:** Organisationsskiss jämställdhets- och rättighetsintegrering

## 2 Här är vi nu

Arbetet med jämställdhets- och rättighetsintegreringen är i implementeringsfasen, dvs utveckla metoder och arbetssätt för att tillämpa perspektiven i styrning och ledning med utgångspunkt i planerings- och uppföljningsprocesserna. Metoden för implementering bygger på att först säkerställa att den övergripande styrningen är integrerad. Det betyder att våra övergripande arbeten med planering och uppföljning av verksamhet samt de övergripande styrdokumenterna integreras. Hur, i vilken ordning och i vilken omfattning detta genomförs anpassas det rådande läget och i samråd med respektive ansvarig tjänsteperson / ledningsgrupp. Under våren har fokus legat på det systematiska arbetet i Regionkontorets arbeten och processer. Bilden nedan illustrerar den övergripande metoden för implementeringen och bygger på SKR:s arbetsmetod för Modellregioner.



**Kön+** är Region Hallands egenutvecklade begrepp som beskriver att könsuppdelad statistik kompletteras (pluset) med andra variabler så som etnicitet, ålder, socioekonomi, utbildningsnivå där det är relevant och möjligt. Mer om detta i nästa avsnitt.

## 3 Nya förutsättningar i arbetet

Förutom det rådande läget med pågående pandemin har ett regeringsuppdrag tillkommit under våren 2020, vilket har påverkat utformningen och genomförandet av arbetet med jämställdhets- och rättighetsintegrering. Regeringsuppdraget Hållbar regional utveckling som syftar till att integrera hållbarhetsdimensionerna i regionalt utvecklingsarbete med ett obligatoriskt fokus på intersektionalitet. Uppdraget genomförs med stöd från Tillväxtverket och pågår från 2020-2022. Uppdraget förespråkar ett systematiskt arbete och bygger på tillämpning av social, ekologisk och ekonomisk hållbarhet med koppling till Agenda 2030. Mot bakgrund av Region Hallands ursprungliga plan om att målen i Agenda 2030 ska användas som verktyg för implementeringen av jämställdhets- och rättighetsintegrering har arbetet under våren handlat om att hitta metoder och arbetssätt att genomföra båda uppdragen på ett tillfredsställande sätt utan konkurrens om personella resurser.

Regional utveckling har arbetat för att hitta synergier mellan uppdragen samt undvika perspektivträngsel. Jämställdhets- och rättighetsperspektiv är en del av hållbarhet vilket gör att vi har kunnat dra nytta av lärdomar, metoder och arbetssätt från Modellregioner och jämställdhetsintegreringen i det regeringsuppdraget och samtidigt lyfta jämställdhets- och rättighetsintegreringen i en större kontext. Viktigt att notera är att nationellt kommer Tillväxtverket och SKR att arbeta gemensamt för att ta vara på erfarenheterna av Modellregioner i den nya uppdraget med Hållbar regional utveckling vilket gynnar Region Hallands proaktiva sätt att hantera och effektivisera arbetet på hemmaplan enligt beskrivningen ovan.

### 3.1 Hur har vi arbetat med synergieffekter?

Konkret har arbetet under våren inneburit att den nationella strategin för jämställdhetsintegrering fungerar som strukturstöd för ett bredare arbete med att tillämpa hållbarhetsaspekterna av social, ekologisk och ekonomisk hållbarhet. På så sätt uppnås synergieffekter mellan regeringsuppdraget och Modellregioner, jämställdhets- och rättighetsintegrering. Med andra ord prövar vi att tillämpa den nationella jämställdhetsintegreringsstrategin i kontexten av ekologisk (livsmiljö) och ekonomisk (rättvis resursfördelning) hållbarhet. De globala målen i Agenda 2030 används som verktyg för att lättare fånga alla aspekter av hållbarhet och undvika perspektivträngsel.

Region Halland har i detta arbete introducerat begreppet *kön+* som syftar till att förklara förhållningssättet mellan jämställdhet och andra bakgrundsfaktorer/perspektiv.

Begreppet förklaras som följer:

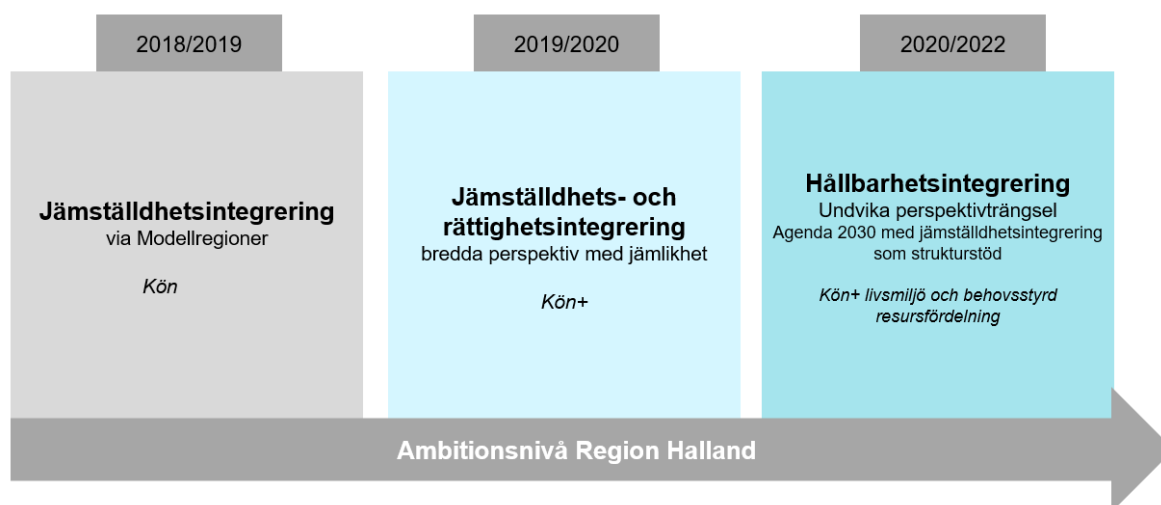
Kön+ avser kön i relation till andra bakgrundsfaktorer så som ålder, etnicitet, sexuell läggning, funktionalitet, könsöverskridande identitet, socioekonomi, utbildningsnivå, m.m. Begreppet används för att kortfattat beskriva att kön är en grundläggande indelningsgrund när vi gör uppföljningsarbete och planering av vår verksamhet och behöver synliggöra påverkan på individnivå. Pluset förtydligar att andra bakgrundsfaktorer och perspektiv kan vara avgörande och viktiga och ska i det mån det är möjligt, relevant och ger mervärde komplettera utvecklingsbild och eller status på individnivå. Alla uppgifter behöver därför redovisas utifrån juridiskt kön (kvinnor/flickor respektive män/pojkar) i alla kombinationer av variabler där mervärde och relevans finns. Hur människors hälsa, liv och livsvillkor ser ut och vilken vård, utbildning och arbetsliv de får påverkas av kön, men också av exempelvis ålder, könsidentitet, utbildningslängd, sexuell läggning och etnicitet samt socioekonomi och livsmiljö.

Som komplement till begreppet kön+ (belyser aspekter av social hållbarhet) har ekologisk hållbarhet summerats i begreppet *livsmiljö* och ekonomisk hållbarhet i begreppet *behovsanpassad resursfördelning*. För att undersöka användbarheten och tillämpningen av dessa begrepp prövas de i utformandet av våra övergripande strategiska dokument, främst i RUS:en. Arbetet utvärderas löpande och ett resultat presenteras i den årliga resultatrapporten till SKR inom ramen för Modellregioner i november 2020.

Ovanbeskrivet arbete säkerställer dessutom att Region Halland utvecklar ett systematiskt arbete med olika perspektiv inegrerat i styrning och ledning och kan därefter tillämpa rådande lagstiftning och förordningar:

Exempelvis: I förordning (2001:100) om den officiella statistiken 14 § framgår att: "Individbaserad officiell statistik skall vara uppdelad efter kön om det inte finns särskilda skäl mot detta."

Enligt Statistiska central byrån ska kvinnor och män, flickor och pojkar, vara synliga i statistiken. Det innebär att all statistik som relaterar till individer ska vara insamlad, analyserad och presenterad efter kön. Kön ska vara en övergripande indelningsgrund. Inte sällan redogörs statistiken idag för kön på ena sidan, ålder, funktion, utbildning, geografi, etc. på andra sidan. Alla uppgifter behöver därför redovisas för kvinnor respektive män i alla kombinationer av variabler där merväde och relevans finns. (Här avser kön juridiskt kön)



**Bild:** Beskriver processen med att hitta synergier mellan tvärgående perspektiv

## 4 Genomfört/pågående arbete

Implementering har påbörjats under våren inom dessa övergripande processer:

- Region Hallands process för Planering och uppföljning
- Ärendehanteringsprocessen
- Regional utvecklingsstrategi (RUS:en)
- Tillväxtstrategi
- Kulturstrategi och kulturplanen

Arbetet innebär konkret att jämställdhet- och rättighetsperspektiv tillämpas i utformningen av respektive strategi. Som stöd i arbetet har en kort utbildningsinsats för berörda ansvariga chefer och medarbetare genomförts. Inramningen har varit de globala målen och Agenda 2030. Coachande insats och metodstöd i form av sakkunnig strateg har funnits under hela arbetsgången inom respektive process. När det gäller regionens processer för planering och uppföljning samt ärendehantering har upplägget varit att tillsammans med respektive ansvarig planera behovsanpassade kompetenshöjande insatser och metodstöd för arbetet. Det har handlat om checklistor, korta utbildningsinsatser (föredrag), olika kunskapsunderlag samt coachande inslag.

Ytterligare metodstöd i arbetet har funnits både via SKR:s Modellregioner och Länsstyrelsen i Halland. Region Halland har utvecklat samarbetet med Länsstyrelsen i Halland kopplat till jämställdhets- och rättighetsfrågor samt Agenda 2030 och hållbar samhällsutveckling. Då Länsstyrelsen i Halland arbetar med hållbarhetsintegrering av styrning- och ledning i egen organisation har ett lärande och ett aktivt utbyte av erfarenheter skett kontinuerligt under våren, vilket ligger i linje med *Överenskommelse om samverkan mellan Region Halland och Länsstyrelsen i Hallands län*. Länsstyrelsen har bidragit med personella resurser i form av sakkunnig (rättighetsfrågor, jämställdhet, Agenda 2030) samt enhetschef, enheten för verksamhetsstöd.

Inom regional utveckling har ett kartläggningsarbete påbörjats: De globala målen i Agenda 2030 med koppling till framtagandet av nya RUS:en och Tillväxtstrategi samt Kulturstrategi och kulturplan. Kartläggningen går ut på att identifiera de mest uppenbara globala målen i kopplat till nuvarande uppdrag samt de mest uppenbara globala målen som är viktiga att fokusera på de kommande åtta åren kopplat till långsiktiga uppdrag och nämnda styrdokument inom regional utveckling. Arbetet är en vidareutveckling av Region Hallands tidigare analysrapport ” Hur Agenda 2030 levereras/finns i Region Hallandsledning och styrning”. Tre avdelningar av fem har genomfört kartläggningen. Resultatet kommer att ligga till grund för framtagandet av våra övergripande styrdokument, Mål och budget och Verksamhetsplan samt redovisas i uppföljningen. Som stöd för kartläggningen har en checklista tagits fram ”Arbetsstöd för hållbarhetsintegrering med fokus på ekologisk, social och ekonomisk hållbarhet”. Inför avdelningarnas arbete med kartläggningen har en kort introduktion och kompetenshöjande insats genomförts med berörda medarbetare.

## 5 Sammanfattning - Genomförda aktiviteter våren 2020

- Mål och budget 2021 (stöd med hållbarhets-/jämställdhetsintegrering) beslut 17 juni
- Hållbarhetsintegrera Regional utvecklingsstrategi; Skiss framtagen; Förslag på Remissversion under framtagande;
- Hållbarhetsintegrera Tillväxtstrategin; Metodstöd finns i arbetsgruppen.
- Hållbarhetsintegrera Kulturstrategi och kulturplan; Remiss- version är integrerat;
- Tillsammans med Länsstyrelsen i Halland genom benchmarking fortsätta utveckla arbetet med integrering av jämställdhet/jämlikhet/hållbarhet i ordinarie planering och uppföljning
- Länsstyrelsen i Halland bistår med metodstöd för hållbarhets-, jämställdhets-, rättighetsintegrering under framtagandet av RUS. Arbetet i enighet med den halländska överenskommelsen om samverkan mellan Region Halland och Länsstyrelsen.
- Utbildning internt inom Regional utveckling genomfört för 58 medarbetare varav 5 chefer. ”Kortaste utbildning någonsin i jämställdhetsintegrering”. Förklarar Region Hallands varför integreringen är viktigt och introducerar övergripande metodstöd. Utbildningen genomförts i anslutning till RUS-lärseminarier internt (april 2020)
- Fortbildning Hälso och sjukvårdens verksamheter, Regionkontoret
- Kartläggning av kopplingar till Agenda 2030 utifrån nuvarande verksamhet och kommande långsiktiga uppdrag påbörjat.
- Genomfört kort introduktion i *Arbetsstöd för hållbarhetsintegrering med fokus på ekologisk, social och ekonomisk hållbarhet*. Kompletterat med coachande insatser för medarbetare.

- Innehållsbearbetning av Region Hallands koncernrapportering, påbörjat arbete med årsredovisning 2019 för att hitta metodstöd för jämställdhets-, rättighets- och hållbarhetsperspektiv.
- Integrering av strukturstöd för Agenda 2030 i Region Hallands ledningsprocess Planering och uppföljning, påbörjat arbete med instruktioner och checklistor kopplat till processens rutiner
- Planering av införande av nya rutiner, instruktioner, checklistor och arbetssätt för planering och uppföljning kopplat till Agenda 2030 från start av planeringsprocessen inför 2022
- Bistått med metodstöd och coaching för framtagandet av en digital Hållbarhetsutbildning inom ramen för Besöksnäringen.
- Hbtq-diplomering verksamheter (se bilaga 1)

## 5.1 Modellregioner våren 2020

- Resultatkonferens Modellregioner 4-5 februari, Jönköping
- Forum jämställdhet 5-6 februari 2020 i Jönköping; Nationell jämställdhetskonferens med temat: Agenda 2030 med utgångspunkt i jämställdhetsintegrering;
- BM 4 (7 maj) genomfört med SKR och deltagande regionerna. Tema: kommunikation i skuggan av pandemin samt systematiskt arbete med jämställdhetsanalyser. Funktioner som deltog från Region Hallands: en politiker, två strateger planering och uppföljning, strateger metodstöd jämställdhets- och rättighetsintegrering.
- Strategträff 6 (9 juni) genomfört. Fokus analysarbete, det systematiska arbetet, perspektivträngsel hållbarhet – jämställdhet kopplat till Regeringsuppdraget ”Hållbar regional utveckling”.

## 5.2 Att göra i höst

- Implementering fortsätter på Regionkontoret men enbart inom Regional utveckling då HoS är hårt belastat.
- Implementeringen fortsätter inom redan pågående processer: Planerings och uppföljningsprocessen; Ärendehanteringsprocessen; Innehållsbearbetning av Regional utvecklingsstrategi, Tillväxtstrategi, Kulturstrategi inklusive kulturplan;
- Metodstöd samt coachande insatser för uppföljningsarbetet med start i UR2. Prova på att integrera perspektiven för att identifiera omfattning och behov av förbättringar/kunskapshöjande insatser.
- Utarbeta checklistor som verktyg i det dagliga arbetet för politiker och tjänstepersoner
- Kompetenshöjande insatser genomförs i anslutning till pågående process med de tre övergripande styrdokument; omfattning och innehåll anpassas respektive process och målgrupp; Sker löpande vid behov;
- Kompetenshöjande insatser fokuserar på ledningsgrupper i första hand och medarbetare i andra hand;
- Fortsätta arbetet med genomförandet av de långsiktiga aktiviteterna på verksamhetsnivå (Hälso- och sjukvård, arbetsgivarperspektivet – hälsa, samt regional utveckling) i den mån det rådande läget tillåter
- Fortsätta utbildning/fördjupning hbtq
- Det oförutsedda

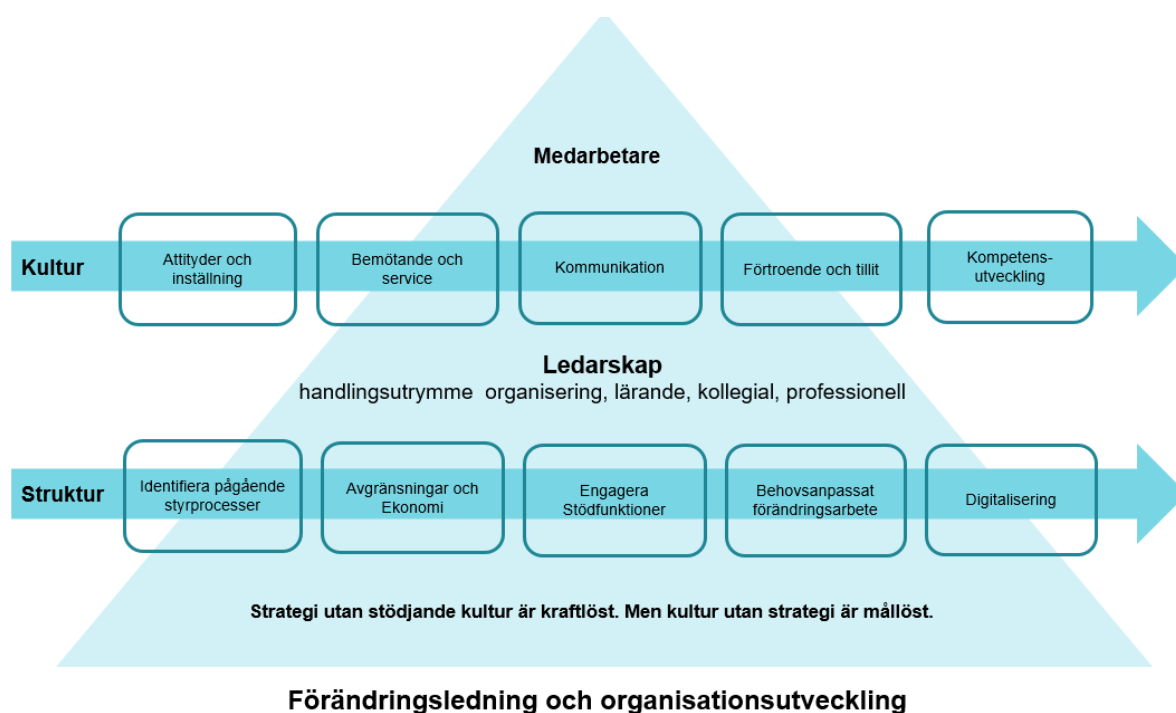
### 5.3 Modellregioner hösten 2020

- Strategträff 7 den 1 september;
- BM 5 den 21 oktober; Tema: kommunikation och det systematiska arbetet i praktiken
- Lämna in Resultatrapport Modellregioner för år 2020 till SKR 3 november
- Förbereda och genomföra Resultatkonferens med Modellregioner 16 december

## 6 Framgångar och utmaningar i arbetet

Förutom att vi genomför uppdraget i en extraordinär tid med minskade personella resurser har arbetet flytit på över förväntan. Identifierade framgångar är en tydlig politisk närvaro och en tydlig politisk beställning vilket ligger väl i linje med den nationella jämställdhetsintegreringsstrategins mål och syfte. Ett gediget engagemang bland medarbetare på Regionkontoret och ett nära samarbete med nyckelfunktioner för de olika processer för styrning och ledning. Det ger större möjligheter för implementeringsarbetet att landa i ett sammanhang och inte blir ett sidospår.

Det som däremot har varit tydligt är att vi har återkommande utmaningar att hantera. Vi behöver öka kunskap och kompetens på området; Aktivt arbeta med organisationens kultur, tillit och bemötande; Främja djupare förståelse för de förtustättningar som behövs för att ytterligare effektivisera och underlätta implementeringen.





Amina Boulaabi

Ida Josephsson

Diarienummer RS181020

### Hållbarhetsrecept - Planetsmart gryta -

1dl biologisk mångfald	2 liter rent vatten
1dl könsuppdelad statistik	3 liter jämställdhetsanalys
1dl genusperspektiv	5 liter hållbarhetsanalys
1tsk hållbara samhällen	10 liter resurser

Fyll grytan med ekosystem och biologisk mångfald, hav och marina resurser rent vatten och sanitet för alla. Rör om med bekämpa klimatförändringar

Tillsätt hållbara städer och samhällen.

Krydda med ingen fattigdom, utbildning för alla, jämställdhet och minskad ojämlikhet.

Avnjut i sällskap med genomförande partnerskap

*Receptet håller en god ekonomisk hushållning inom ramen för din klimatbudget och klarar kraven för biologisk mångfald och social hänsynstagande.*

Komponerat av: Amina Boulaabi, Urszula Hansson

